

# พื้นที่ชุ่มน้ำ คืออะไร?

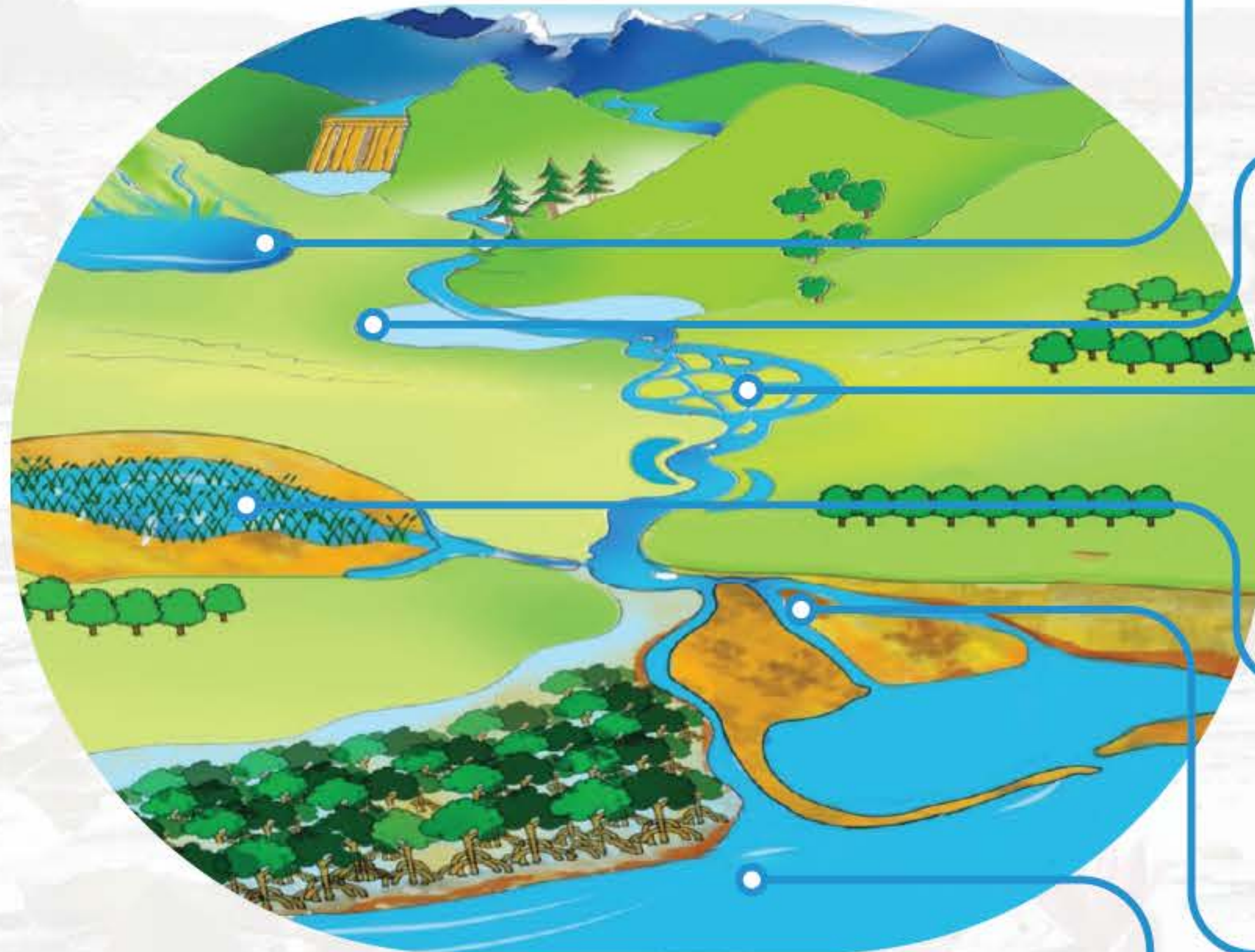
World Wetlands Day  
2 February 2024  
Wetlands and Human Wellbeing



## คำจำกัดความตามอนุสัญญาแรมซาร์ (Ramsar Convention) หรืออนุสัญญาว่าด้วยพื้นที่ชุ่มน้ำ (ในมาตรา 1.1 และมาตรา 2.1 ของอนุสัญญาว่าด้วยพื้นที่ชุ่มน้ำ) กล่าวว่า

"พื้นที่ชุ่มน้ำ (Wetlands) หมายถึง ที่ลุ่ม ที่ราบลุ่ม ที่ชื้นแฉะ พรุ แหล่งน้ำ ทั้งที่เกิดขึ้นเองตามธรรมชาติและที่มนุษย์สร้างขึ้น ทั้งที่มีน้ำขัง หรือน้ำท่วมอยู่ถาวรและชั่วคราว ทั้งที่เป็นแหล่งน้ำนิ่ง และน้ำไหล ทั้งที่เป็นน้ำจืด น้ำกร่อย และน้ำเค็ม รวมไปถึงชายฝั่งทะเล และที่ในทะเลในบริเวณซึ่งเมื่อน้ำลดลงต่ำสุด มีความลึกของระดับน้ำไม่เกิน 6 เมตร"

### ประเภทพื้นที่ชุ่มน้ำ



#### ทะเลสาบ หรือ บึง (Lacustrine)

แหล่งน้ำขนาดใหญ่ หรือพื้นที่ที่มีน้ำขังตลอดเวลาหรือบางฤดู และมีกระแสน้ำไหลเล็กน้อย มีความลึกมากกว่า 2 เมตร และมีพืชน้ำปกคลุมผิวน้ำน้อยกว่าร้อยละ 30 เช่น ทะเลสาบ บึงต่าง ๆ



#### แหล่งน้ำที่มนุษย์สร้างขึ้น (Human-Made)

เช่น นาข้าว นาเกลือ บ่อเลี้ยงสัตว์น้ำ พื้นที่ชลประทาน ทางระบายน้ำ อ่างเก็บน้ำ พื้นที่ชุ่มน้ำแบบบึงประดิษฐ์บำบัดน้ำเสีย คลองที่ขุดขึ้น รวมถึงเขื่อนกั้นน้ำและระบบอุทกวิทยาใต้ดินที่มนุษย์สร้างขึ้นด้วย



#### แหล่งน้ำไหล (Riverine)

ได้แก่ แม่น้ำ ลำธาร ลำคลอง ลำห้วย ที่มีน้ำไหลตลอดปี หรือน้ำไหลบางฤดู ริมตลิ่ง หรือหาดแม่น้ำ หรือสันทราย รวมถึงที่ราบลุ่มฝั่งแม่น้ำ ได้แก่ ทุ่งหญ้าหรือพรุหญ้า ป่าพรุ บริเวณรอบ ๆ แม่น้ำที่มีน้ำท่วมขังเป็นบางครั้งบางคราว เช่น แอ่งน้ำ วังน้ำในแม่น้ำ และทุ่งน้ำจืด เป็นต้น

#### ที่ลุ่มชื้นแฉะ หรือ หนองน้ำ (Palustrine)

ได้แก่ พื้นที่ที่มีน้ำท่วมขังอยู่ตลอดเวลา หรือบางฤดู มีความลึกไม่เกิน 2 เมตร และมีพืชน้ำปกคลุมผิวน้ำมากกว่าร้อยละ 30 ได้แก่ ที่ลุ่มชื้นแฉะ ที่ลุ่มสนุน ที่ลุ่มน้ำขัง หนองน้ำขัง ป่าบุง ป่าทาม เป็นต้น

#### ปากแม่น้ำ หรือ ชะวากทะเล (Estuarine)

เป็นบริเวณที่แม่น้ำและทะเลมาบรรจบกัน มีความเค็มอยู่ระหว่างน้ำทะเลและน้ำจืด เช่น ดินดอนสามเหลี่ยม ที่ราบลุ่มน้ำขึ้นถึง ป่าชายเลน หาดโคลน หาดเลน แหล่งหญ้าทะเล เป็นต้น

#### ทะเล และ ชายฝั่งทะเล (Marine and Coastal)

เป็นบริเวณที่ไม่อยู่ภายใต้อิทธิพลของกระแสน้ำจากแม่น้ำ เช่น ทะเลสาบน้ำเค็มหรือน้ำกร่อย หาดทรายและแนวปะการัง ชายฝั่งทะเลที่เป็นหิน รวมทั้งเกาะในทะเล ผาหินริมทะเล เป็นต้น



แบ่งตามลักษณะของถิ่นที่อยู่อาศัย (Habitat) เป็น 2 ประเภท



พื้นที่ชุ่มน้ำในแผ่นดิน



พื้นที่ชุ่มน้ำชายฝั่งทะเล

## คุณค่าของพื้นที่ชุ่มน้ำ



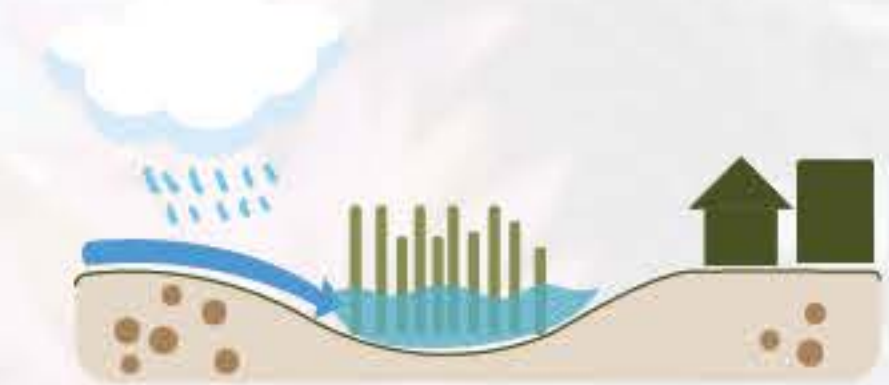
แหล่งพักพิงสัตว์อพยพ

พื้นที่พักผ่อน

แหล่งอาหาร

แหล่งพักอาศัยของสิ่งมีชีวิต

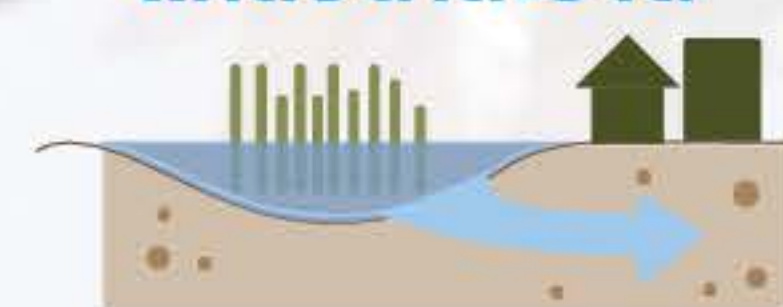
พื้นที่รับน้ำนอง ลดการกัดเซาะ และแก้ไขปัญหาก็แล้ง



แหล่งเติมน้ำใต้ดิน และกักเก็บคาร์บอน



แหล่งน้ำสะอาด



# พื้นที่ชุ่มน้ำที่มีความสำคัญระหว่างประเทศ 15 แห่งของประเทศไทย (Ramsar Sites)

World Wetlands Day  
2 February 2024  
Wetlands and Human Wellbeing



**1 พรุควนบี่เสียน จ.พัทลุง**  
ลำดับที่ 948 (13 กันยายน 2541)  
เป็นป่าพรุที่มีน้ำท่วมขัง เป็นแหล่งทำรังวางไข่ของนกทากบิว ที่พบได้ก็เพียงที่นี่เดียว

**8 อุทยานแห่งชาติแหลมสน - ปากแม่น้ำกระบุรี - ปากคลองกะเปอร์ จ.ระนอง**  
ลำดับที่ 1183 (14 สิงหาคม 2545)  
เป็นพื้นที่ป่าชายเลนผืนใหญ่ พบต้นโกงกางขนาดใหญ่ อายุมากกว่า 300 ปี และได้รับประกาศเป็นพื้นที่สงวนชีวมณฑลประเภทป่าชายเลนแห่งแรกของโลก

**2 เขตห้ามล่าสัตว์ป่าบึงโขงหลง จ.บึงกาฬ**  
ลำดับที่ 1098 (5 กรกฎาคม 2544)  
บึงน้ำจืดขนาดใหญ่ เป็นแหล่งพักพิงของนกอพยพในฤดูหนาวไม่น้อยกว่า 33 ชนิด และพบนกมีสถานภาพใกล้สูญพันธุ์ในประเทศไทย คือ เบ็ดดำหัวดำ

**9 อุทยานแห่งชาติหมู่เกาะอ่างทอง จ.สุราษฎร์ธานี**  
ลำดับที่ 1184 (14 สิงหาคม 2545)  
เป็นแหล่งพักพิงของปลาในวัยเจริญพันธุ์ และวัยอ่อนของปลาเศรษฐกิจหลายชนิด เช่น ปลาทู ปลารัง ปลาเก๋า เป็นต้น และเป็นแหล่งปะการังที่งดงามที่สุดของไทย

**3 ดอนหอยหลอด จ.สมุทรสงคราม**  
ลำดับที่ 1099 (5 กรกฎาคม 2544)  
พื้นที่ชุ่มน้ำชายฝั่งทะเลที่หายาก หาดเลนเป็นที่อาศัยของหอยหลอด มีความสำคัญทางเศรษฐกิจ

**10 อุทยานแห่งชาติอ่าวพังงา จ.พังงา**  
ลำดับที่ 1185 (14 สิงหาคม 2545)  
เป็นอ่าวหิน ล้อมรอบด้วยป่าชายเลน และเป็นที่อยู่อาศัยของพะยูนและนกนางแอ่น เป็นแหล่งพันธุ์กรรมพืชและสถานอนุบาลสัตว์น้ำ

**4 ปากแม่น้ำกระบุรี จ.กระบี่**  
ลำดับที่ 1100 (5 กรกฎาคม 2544)  
ผืนป่าชายเลนที่สมบูรณ์ มีความหลากหลายของชนิดพันธุ์นกที่ใกล้สูญพันธุ์ระดับโลก รวมถึงเป็นที่อาศัยของพะยูน

**11 อุทยานแห่งชาติเขาสามร้อยยอด จ.ประจวบคีรีขันธ์**  
ลำดับที่ 2238 (14 มกราคม 2551)  
ตั้งอยู่เชิงเขาของเทือกเขาสามร้อยยอด เป็นแหล่งพักพิงและสร้างรังวางไข่ของนกอพยพและเป็นแหล่งอาศัยที่สำคัญของเสือปลาที่ใหญ่ที่สุดในไทย

**5 เขตห้ามล่าสัตว์ป่าหนองบงคาย จ.เชียงราย**  
ลำดับที่ 1101 (5 กรกฎาคม 2544)  
บึงน้ำจืดขนาดเล็กแหล่งอาศัยนกอพยพอย่างน้อย 121 ชนิด และนกชนิดพันธุ์หายากซึ่งอยู่ในสถานภาพถูกคุกคามระดับโลก

**12 กุดกิง จ.บึงกาฬ**  
ลำดับที่ 1926 (19 มิถุนายน 2552)  
มีลักษณะเป็นกุด พบพันธุ์ปลาเฉพาะถิ่นและเป็นแหล่งพักพิงของนกอพยพที่มีสถานภาพถูกคุกคามระดับโลก คือ เบ็ดดำหัวดำ

**6 เขตรักษาพันธุ์สัตว์ป่าเฉลิมพระเกียรติสมเด็จพระเทพรัตนสุดาฯ (พรุโต๊ะแดง) จ.นราธิวาส**  
ลำดับที่ 1102 (5 กรกฎาคม 2544)  
เป็นป่าพรุดั้งเดิมผืนใหญ่ที่สุดของไทยที่คงเหลืออยู่ พบพันธุ์ไม้เฉพาะถิ่นอย่างน้อย 50 ชนิด และสัตว์ที่มีสถานภาพถูกคุกคาม เช่น นกตะกรุม นกเป่าไฟใหญ่

**13 เกาะกระ จ.นครศรีธรรมราช**  
ลำดับที่ 2152 (12 สิงหาคม 2556)  
เป็นเกาะขนาดเล็กบริเวณอ่าวไทย เป็นแหล่งปะการังหายากและแหล่งวางไข่ที่สำคัญของเต่าตนุและเต่ามะเฟือง

**7 อุทยานแห่งชาติหาดเจ้าไหม เขตห้ามล่าสัตว์ป่าหมู่เกาะลิบง - ปากแม่น้ำตรัง จ.ตรัง**  
ลำดับที่ 1182 (14 สิงหาคม 2545)  
เป็นถิ่นอาศัยของชนิดพันธุ์ที่หายากและอยู่ในสถานภาพถูกคุกคาม เช่น นกขอมทะเลแดง นกฟีนุตา และพะยูน เป็นที่พักของนกอพยพจากแอฟริกา คือ นกหัวโตกินปู ซึ่งในหนึ่งปีอาจพบได้เพียงไม่กี่ครั้ง

**14 หมู่เกาะระ - เกาะพระทอง จ.พังงา**  
ลำดับที่ 2153 (12 สิงหาคม 2556)  
เป็นถิ่นอาศัยของเต่าทะเลและนกตะกรุม ซึ่งเป็นชนิดพันธุ์หายากและใกล้สูญพันธุ์

**15 แม่น้ำสงครามตอนล่าง จ.นครพนม**  
ลำดับที่ 2420 (15 พฤษภาคม 2562)  
มีป่าบุ่งป่าทามผืนใหญ่ที่สำคัญยังคงเหลืออยู่ในภาคอีสาน พบสัตว์ที่อยู่ในสถานภาพใกล้สูญพันธุ์อย่างยิ่ง คือ ปลาบึก ปลาตองลาย ปลาอีปลาน

# อนุสัญญาว่าด้วยพื้นที่ชุ่มน้ำ (Ramsar Convention)



เป็นข้อตกลงระหว่างรัฐบาล ในการสร้างความร่วมมือระหว่างประเทศ มีวัตถุประสงค์เพื่อให้เกิดการอนุรักษ์ และยับยั้งการสูญเสียของพื้นที่ชุ่มน้ำในโลก โดยให้มีการจัดการเพื่อใช้ประโยชน์อย่างชาญฉลาด



อนุสัญญาว่าด้วยพื้นที่ชุ่มน้ำ หรือ อนุสัญญาแรมซาร์ (Ramsar Convention) ตั้งตามชื่อสถานที่จัดการประชุม เพื่อรับรองอนุสัญญาครั้งแรก เมื่อวันที่ 2 กุมภาพันธ์ พ.ศ. 2514 (ค.ศ. 1971) ณ เมืองแรมซาร์ สาธารณรัฐอิสลามอิหร่าน

อนุสัญญาฯ มีผลบังคับใช้เมื่อปี พ.ศ. 2518 (ค.ศ. 1975) และเพื่อให้เกิดความตระหนักถึงคุณค่าความสำคัญของพื้นที่ชุ่มน้ำ จึงกำหนดให้วันที่ 2 กุมภาพันธ์ ของทุกปี เป็น **วันพื้นที่ชุ่มน้ำโลก (World Wetlands Day)**

## พันธกรณีที่สำคัญของอนุสัญญาฯ

- ภาครัฐแต่ละประเทศต้องคัดเลือกพื้นที่ชุ่มน้ำที่เหมาะสมในเขตประเทศของตน อย่างน้อย 1 แห่ง ตามเกณฑ์ที่กำหนด บรรจุใน "ทะเบียนรายชื่อพื้นที่ชุ่มน้ำที่มีความสำคัญระหว่างประเทศ" และส่งเสริมการอนุรักษ์พื้นที่ชุ่มน้ำที่มีอยู่ในทะเบียนด้วย
- ภาครัฐแต่ละประเทศต้องกำหนดและวางแผนการดำเนินการใช้ประโยชน์พื้นที่ชุ่มน้ำอย่างชาญฉลาด
- ภาครัฐแต่ละประเทศสามารถปรึกษากับภาคีอื่น ๆ เกี่ยวกับการดำเนินงานของอนุสัญญาฯ โดยเฉพาะอย่างยิ่งพื้นที่ชุ่มน้ำที่อยู่ตามพรมแดนระหว่างประเทศที่ใช้ทรัพยากรร่วมกันและมีการพัฒนาความช่วยเหลือสำหรับโครงการพื้นที่ชุ่มน้ำ
- ภาครัฐแต่ละประเทศต้องสนับสนุนเงินช่วยเหลือแก่อนุสัญญาฯ โดยจำนวนเงินช่วยเหลือของแต่ละประเทศกำหนดตามกฎเกณฑ์ขององค์การสหประชาชาติ และมีมติการประชุมสมัชชาภาคีอนุสัญญาฯ



ประเทศไทยเข้าเป็นภาคีอนุสัญญาแรมซาร์ และมีผลบังคับใช้อย่างเป็นทางการ วันที่ 13 กันยายน พ.ศ. 2541

**พรควนบี่เสียน ในเขตห้ามล่าสัตว์ป่าทะเลน้อย จ.พัทลุง** แรมซาร์ไซต์แห่งแรกของประเทศไทย เป็นลำดับที่ 948 มีพื้นที่ประมาณ 3,085 ไร่

## ประชาชนจะได้อะไรจากการเป็น Ramsar Site



**1. จังหวัดจะเป็นที่รู้จักทั่วโลก**  
การเป็นภาคีอนุสัญญาแรมซาร์จะนำชื่อเสียงมาสู่ประเทศและโดยเฉพาะ การเสนอพื้นที่ชุ่มน้ำที่มีความสำคัญระหว่างประเทศ (Ramsar Site) ทำให้เป็นที่รู้จักกันทั่วโลก



**2. ประชาชนเกิดความภาคภูมิใจ**  
ในฐานะที่เราเป็นเจ้าของพื้นที่ที่ได้รับการยกย่องจากคนทั่วโลก



**3. สามารถเชื่อมโยงให้เกิด Value chain ทางเศรษฐกิจ**  
เช่น การท่องเที่ยว เกิดการกระจายรายได้ไปสู่ชุมชนในพื้นที่ ผู้ประกอบการต่าง ๆ ทั้งที่อยู่ในพื้นที่และในภาพรวมของประเทศ อันเป็นผลจากการที่ Ramsar site ได้รับการยอมรับจากต่างประเทศ



**4. ได้รับการจัดอันดับความสำคัญของงบประมาณสูงขึ้น**  
มากกว่าพื้นที่ทั่วไป เพราะพื้นที่ที่ Ramsar Site ตามอนุสัญญาแรมซาร์ เมื่อมาอยู่ในระดับความสำคัญระหว่างประเทศ การป้องกันดูแลทรัพยากร จะได้รับความใส่ใจมากขึ้น



**5. เป็นที่รู้จักทั่วโลก ในการรักษาคุณค่าตามธรรมชาติของพื้นที่ชุ่มน้ำ**  
ในเรื่อง คุณค่าทางวิถีชีวิตและวัฒนธรรมของท้องถิ่น



**6. เป็นที่รู้จักทั่วโลก ในการเป็นพื้นที่ชุ่มน้ำที่กักเก็บน้ำฝนและน้ำท่า**  
การดักจับตะกอนและสารพิษ



**7. เป็นที่รู้จักทั่วโลก ในการเป็นพื้นที่ชุ่มน้ำที่ดูดซับคาร์บอนไดออกไซด์**  
การช่วยลดอุณหภูมิ



**8. เป็นที่รู้จักทั่วโลก พื้นที่ชุ่มน้ำเป็นแหล่งที่อยู่อาศัย**  
หลบภัย สืบพันธุ์ วางไข่ อนุบาลของนกและสัตว์น้ำ



**9. เป็นแหล่งสมุนไพร เป็นแหล่งสันทนาการและการเรียนรู้ที่สำคัญ**



**10. เป็นการสร้างโอกาสให้จังหวัดได้รับรางวัล Wetland City**  
ซึ่งเป็นรางวัลระดับโลก

# แนวทางการแก้ปัญหาที่อาศัยธรรมชาติเป็นพื้นฐาน (Nature-based Solution - NbS)

World Wetlands Day  
2 February 2024  
Wetlands and Human Wellbeing



IUCN - International Union for Conservation of Nature

องค์การระหว่างประเทศเพื่อการอนุรักษ์ธรรมชาติ ให้คำจำกัดความของ NbS คือ

**//** ปฏิบัติการเพื่อ **ป้องกัน จัดการ และฟื้นฟูธรรมชาติ** หรือการ**ปรับเปลี่ยนระบบนิเวศอย่างยั่งยืน** เพื่อรับมือกับความท้าทายทางสังคมอย่างมีประสิทธิภาพและ**ปรับตัวได้** โดยยังคงประโยชน์ต่อ**คุณภาพชีวิตที่ดี** ของมนุษย์และความหลากหลายทางชีวภาพ **อย่างต่อเนื่อง //**

© IUCN



## หลักการ NbS

1. ยอมรับหลักการ**อนุรักษ์ธรรมชาติ**
2. สามารถดำเนินการในลักษณะโครงการเดี่ยว ๆ หรือ**บูรณาการกับแนวทางการแก้ปัญหาอื่น ๆ** เพื่อรับมือกับปัญหาและความท้าทายทางสังคม (เช่น แนวทางแก้ไขปัญหาคือต้องใช้เทคโนโลยีและวิศวกรรม)
3. เป็นแนวทางที่กำหนดขึ้นโดย**พิจารณาบริบทเฉพาะทางธรรมชาติและวัฒนธรรมของแต่ละพื้นที่** ซึ่งรวมถึงองค์ความรู้ดั้งเดิม องค์ความรู้ท้องถิ่น และองค์ความรู้ทางวิทยาศาสตร์
4. **ก่อให้เกิดประโยชน์ทางสังคมอย่างเป็นธรรมและเสมอภาค**ดำเนินการในลักษณะที่ส่งเสริมความโปร่งใสและสร้างการมีส่วนร่วมอย่างทั่วถึง
5. **รักษาความหลากหลายทางชีวภาพและวัฒนธรรม** และความสามารถในการปรับตัวของระบบนิเวศอย่างต่อเนื่อง
6. **สามารถนำไปประยุกต์ใช้**ในพื้นที่ขนาดใหญ่หรือระดับภูมิภาค
7. ตระหนักและแก้ไขปัญหาคือการแลกเปลี่ยนระหว่าง**ผลประโยชน์ทางเศรษฐกิจจากการพัฒนาในระยะสั้นกับทางเลือกในอนาคต** สำหรับการผลิตที่จะได้ประโยชน์**ในระยะยาวจากการบริการของระบบนิเวศ**
8. เป็นแนวทางที่บูรณาการกับการกำหนดนโยบาย มาตรการหรือปฏิบัติการ เพื่อ**รับมือกับความท้าทายที่เฉพาะเจาะจง**



### Grey Structure

ในแง่ของการก่อสร้าง คือโครงสร้างคอนกรีตที่ออกแบบและก่อสร้างโดยคำนึงถึงผลทางวิศวกรรม ไม่ได้คำนึงถึงผลกระทบต่อมนุษย์ และสิ่งแวดล้อม เช่น คลองส่งน้ำ/ระบายน้ำที่ทำเป็นเส้นตรง ลาดปูนซีเมนต์ เขื่อนกั้นตลิ่ง/พังกั้นน้ำที่สร้างผนังตั้งฉาก หรืออาคารบังคับน้ำที่ก่อสร้างด้วยปูนซีเมนต์ เป็นต้น

### Structure โครงสร้าง



### Green Structure / Green Architecture หรือ สถาปัตยกรรมจากธรรมชาติ

- สร้างสรรค์ออกแบบสถาปัตยกรรมโดยนำหลักธรรมชาติมาปรับใช้
- การเลือกวัสดุและวิธีการก่อสร้างที่เป็นมิตรต่อสิ่งแวดล้อม เพื่อให้ส่งผลกระทบต่อมนุษย์และสิ่งแวดล้อมให้น้อยที่สุด จนนำไปสู่คุณภาพชีวิตที่ดีมากยิ่งขึ้น
- ช่วยลดภาวะโลกร้อน