

สารานุกรมเรื่องน้ำ

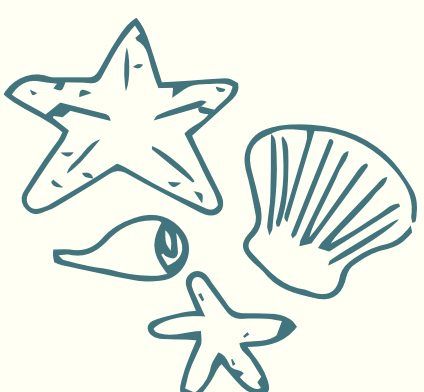


www.kapook.com

อุทยานแห่งชาติหมู่เกาะอ่างทอง

"สารานุกรมเรื่องน้ำ" ในเดือนนี้นำเสนอเรื่องราวของพื้นที่ชุ่มน้ำที่มีความสำคัญระหว่างประเทศ (Ramsar sites) แห่งที่ 9 ของประเทศไทย คือ อุทยานแห่งชาติหมู่เกาะอ่างทอง ได้รับการขึ้นทะเบียนเป็นลำดับที่ 1184 ในวันที่ 14 สิงหาคม 2545 ซึ่งผู้อ่านจะได้ทราบข้อมูลที่น่าสนใจ เช่น ทำเลที่ตั้ง สถานภาพทางกายภาพ และทางชีวภาพ คุณค่าและการใช้ประโยชน์ ฯลฯ

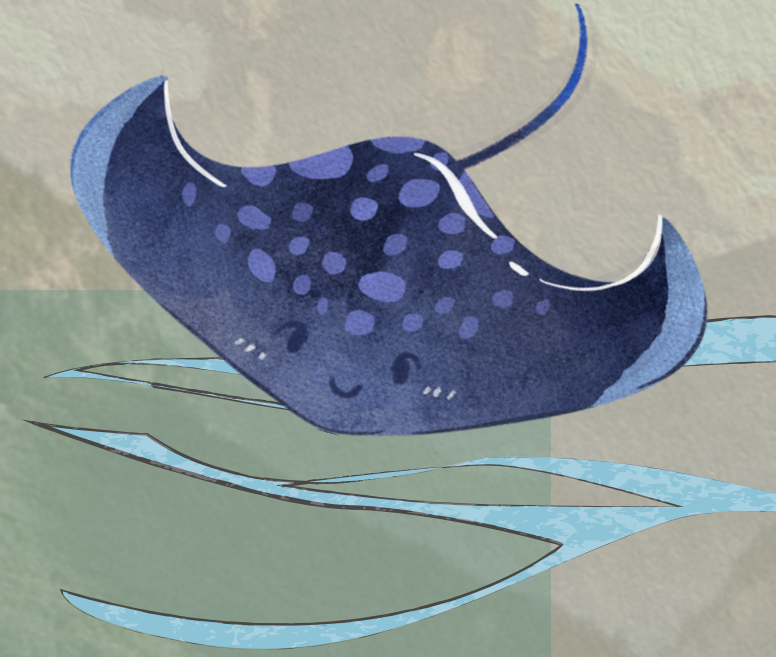
แล้วกลับมาพบกันใหม่ในเดือนหน้ากับเรื่องราวดีๆ มีประโยชน์ใน "สารานุกรมเรื่องน้ำ" กันนะคะ



ข้อมูลทั่วไป

ขอบเขตและที่ตั้ง

พื้นที่ชุ่มน้ำอุทยานแห่งชาติห้วยเกาะ
อ่างทอง อยู่ในเขตตำบลอ่างทอง
อำเภอเกาะสมุย จังหวัดสุราษฎร์ธานี
มีพื้นที่ทั้งหมด 63,750 ไร่ หรือ
10,200 เฮกตาร์



สถานภาพทางกายภาพ

ลักษณะภูมิประเทศประกอบด้วย กลุ่มเกาะกลางทะเล
ประมาณ 42 เกาะ ส่วนใหญ่เป็นเขาหินปูนสูงชัน มี
พื้นที่น้ำทะเลล้อมรอบ 52,000 ไร่ หรือร้อยละ 82 ของ
พื้นที่ทั้งหมด อยู่ในเขตน้ตื้นใกล้ฝั่ง น้ำลึกเฉลี่ย 10
เมตร และได้รับอิทธิพลของตะกอนจากแม่น้ำตาปี
ลักษณะชายฝั่งมีความสูงชัน มีแนวปะการังก่อตัวเป็น
แนวแคบๆ เป็นแหล่งปะการังที่งดงามที่สุดของไทย
และเป็นแหล่งท่องเที่ยวธรรมชาติที่มีชื่อเสียงด้าน
ความงดงามของภูมิทัศน์แห่งหนึ่งของประเทศ พื้นที่
ส่วนใหญ่เป็นทะเล มีเนื้อที่ 297,422 ไร่ (คิดเป็น
สัดส่วน 94.69 ของพื้นที่ทั้งหมด) รองลงมาเป็นป่าดิบ
มีเนื้อที่ 13,216 ไร่ ที่เหลือคือ ไม้ยืนต้น แม่น้ำลำคลอง
หาดทราย ชุมชนและสิ่งก่อสร้าง



สถานภาพทางชีวภาพ




ทรัพยากรป่าไม้

พบพรรณไม้รวม 392 ชนิด จาก 298 สกุล 109 วงศ์

- เป็นพรรณไม้ที่นำเข้าไปปลูก เช่น สนประดิพัทธ์ ราชพฤกษ์ หางนกยูงฝรั่ง ประดู่บ้าน อินทรีชิต
- พืชหายากที่มีความสำคัญต่อการอนุรักษ์ระดับชาติ เช่น ประทศเล กระดังงาป่า นมแมว จิกเล
- พืชหายากที่มีความสำคัญต่อการอนุรักษ์ระดับนานาชาติ คือ ประทศเล รองเท้านารีอ่างทอง และรองเท้านารีดอกขาว
- พบพืชต่างถิ่นที่รุกรานรายการ 1 เช่น หงอนไก่ไทย สาบเสือ ขี้เหล็กย่าน แมงลักคา หญ้าจอร์จ
- พืชต่างถิ่นที่รุกรานรายการ 2 ได้แก่ ผักขมหนาม และตะขบฝรั่ง

ทรัพยากรสัตว์ป่า

สัตว์ป่าที่มีสถานภาพด้านการอนุรักษ์ของสัตว์ป่าที่เกี่ยวข้องกับเกณฑ์การจัดสถานภาพพื้นที่ชุ่มน้ำที่มีความสำคัญระหว่างประเทศ ประกอบด้วย

- สัตว์เลี้ยงลูกด้วยนม ได้แก่ ค่างแว่นถิ่นใต้ นากใหญ่ขนเรียบ โลมาหลังโหนก
 - สัตว์เลื้อยคลาน ได้แก่ จู๋จ๋องอาง เต่าตนุ เต่ากระ
- 

ทรัพยากรปลา

พบปลาชนิดที่มีแนวโน้มใกล้สูญพันธุ์ (VU-Vulnerable species) ได้แก่ ปลายอดจาก ปลาแมวหูดำ ปลาดุกอูย ปลาดุกลำพัน และปลาแม่น้ำปากยาว

ทรัพยากรสัตว์หน้าดิน

พบปริมาณสัตว์หน้าดินมีความชุกชุมเฉลี่ย 756 ตัวต่อตารางเมตร ปริมาณความชุกชุมมากที่สุดอยู่ในไฟลัม Mollusca รองลงมา คือไฟลัม Arthropoda และไฟลัม Annelida ปริมาณความชุกชุมน้อยที่สุดอยู่ในไฟลัม Echinodermata

ทรัพยากรปะการังและหญ้าทะเล



- พบปะการังชนิดปกคลุมพื้นที่ชุ่มน้ำมากที่สุด ร้อยละ 74 รองลงมาคือ ปะการังกาแลคซี ปะการังช่องเหลี่ยม ปะการังเคลือบหนาม ปะการังเขากวาง ตามลำดับ นอกจากนี้ยังพบปะการังอื่นๆ ปกคลุมพื้นที่กระจัดกระจาย เช่น ปะการังดอกไม้ทะเล ปะการังดอกกระหล่ำ ปะการังดอกเห็ด ปะการังดาวใหญ่ ปะการังรังผึ้ง ปะการังลายดอกไม้ ปะการังแผ่นเปลวไฟ ปะการังลูกโป่ง
- พบหญ้าทะเลบริเวณเกาะแม่เกาะ (อ่าวถ้ำร้าง) คือ หญ้าคาทะเล ปกคลุมพื้นที่ร้อยละ 29 พื้นที่ส่วนใหญ่เป็นพื้นทราย มีความสมบูรณ์ปานกลาง และจัดอยู่ในสถานภาพกลุ่มที่เป็นกังวลน้อยที่สุด (Least Concerned; LC) ตามบัญชีของ IUCN

คุณค่า

และการใช้ประโยชน์



อุทยานแห่งชาติหมู่เกาะอ่างทอง จัดเป็นแหล่งที่มีคุณค่าด้านการท่องเที่ยว สุนทรียภาพ และแหล่งเรียนรู้เชิงระบบนิเวศ มีการพัฒนาเป็นแหล่งท่องเที่ยวที่มีความสวยงามทางธรรมชาติ ส่งผลให้มีการขยายตัวของนักท่องเที่ยวเข้ามาในพื้นที่หมู่เกาะอ่างทองมากยิ่งขึ้น โดยมีมูลค่าทางเศรษฐกิจด้านการท่องเที่ยวของพื้นที่ชุ่มน้ำอุทยานแห่งชาติอ่างทอง มูลค่าเท่ากับ 638.0 ล้านบาท/ปี

การจัดการ และภัยคุกคาม

การจัดการพื้นที่ชุ่มน้ำ มีหน่วยงานรับผิดชอบตามอำนาจหน้าที่ คือ กรมอุทยานแห่งชาติ สัตว์ป่า และพันธุ์พืช รวมทั้งการใช้มาตรการทางกฎหมายในการบริหารจัดการพื้นที่ เช่น การประกาศเขตพื้นที่คุ้มครองสิ่งแวดล้อมตาม พ.ร.บ. ส่งเสริมและรักษาคุณภาพสิ่งแวดล้อมแห่งชาติ พ.ศ. 2535 บริเวณชายฝั่งของอุทยานแห่งชาติ มีการประกาศเขตพื้นที่รักษาพันธุ์สัตว์น้ำตามพระราชกำหนดประมง พ.ศ. 2558 และเป็นเขตพื้นที่คุ้มครองทรัพยากรทางทะเลและชายฝั่ง ตาม พ.ร.บ. ส่งเสริมการบริหารจัดการทรัพยากรทางทะเลและชายฝั่ง

การจัดการพื้นที่ที่มีการสร้างความเข้าใจแก่นักท่องเที่ยวและผู้ประกอบการที่เข้ามาใช้ประโยชน์ โดยจัดกิจกรรมอนุรักษ์ฟื้นฟูและดูแลรักษา มีการควบคุมกิจกรรมที่อาจส่งผลกระทบต่อทรัพยากร เช่น การจัดกิจกรรมบริเวณแนวปะการัง การป้องกันเรืออวนลาก-อวนรุนทำประมงในเขตอุทยานแห่งชาติ การรักษาสมดุลของระบบนิเวศ การงดให้อาหารปลาของนักท่องเที่ยว เป็นต้น

พบการคุกคามจากกิจกรรมท่องเที่ยวและการบุกรุกพื้นที่ ซึ่งส่งผลกระทบต่อทรัพยากรธรรมชาติและสิ่งแวดล้อม เช่น การทิ้งขยะและของเสียจากเรือ, การเปลี่ยนแปลงสภาพภูมิอากาศ ทำให้เกิดปะการังฟอกขาว เนื่องจากตะกอนทางธรรมชาติในหมู่เกาะอ่างทองและตะกอนจากการพัฒนาชายฝั่งในเกาะสมุย และการรุกล้ำพื้นที่ชายหาด เพื่อการใช้ประโยชน์ด้านการท่องเที่ยวและความเสื่อมโทรมจากการท่องเที่ยว เช่น การดำน้ำดูปะการัง