

# สารน่ารู้เรื่องน้ำ

## แรมซาร์ไซต์ไทย พรุโต๊ะแดง



### เขตรักษาพันธุ์สัตว์ป่าเฉลิมพระเกียรติ สมเด็จพระเทพรัตนราชสุดาฯ

“สารน่ารู้เรื่องน้ำ” ในเดือนนี้นำเสนอเรื่องราวของพื้นที่ชุ่มน้ำที่มีความสำคัญระหว่างประเทศ (Ramsar sites) แห่งที่ 6 ของประเทศไทย คือ เขตรักษาพันธุ์สัตว์ป่าเฉลิมพระเกียรติสมเด็จพระเทพรัตนราชสุดาฯ (พรุโต๊ะแดง) จ.นราธิวาส ได้รับการขึ้นทะเบียนเป็นลำดับที่ 1102 เมื่อวันที่ 5 กรกฎาคม พ.ศ.2544 ซึ่งผู้อ่านจะได้ทราบข้อมูลที่น่าสนใจ เช่น ทำเลที่ตั้ง สถานภาพทางกายภาพและทางชีวภาพ คุณค่าและการใช้ประโยชน์ ฯลฯ แล้วกลับมาพบกันใหม่ในเดือนหน้ากับเรื่องราวดีๆ มีประโยชน์ใน “สารน่ารู้เรื่องน้ำ” กันนะคะ



# ลักษณะทั่วไป

## ขอบเขตและที่ตั้ง

พื้นที่ชุ่มน้ำเขตรักษาพันธุ์สัตว์ป่าเฉลิมพระเกียรติสมเด็จพระเทพรัตนราชสุดาฯ (พรุโต๊ะแดง) มีพื้นที่รวมทั้งหมด 125,625 ไร่ หรือ 66,313 เฮกตาร์ ครอบคลุมพื้นที่ต่อไปนี้

- ตำบลจวบ ตำบลบุกิต ตำบลมะรือโบออก อำเภอเจาะไอร้อง
- ตำบลเกาะสะท้อน ตำบลโฆษิต ตำบลเจ๊ะเห ตำบลนานาค ตำบลบางขุนทอง ตำบลพร่อน ตำบลไพรวัน ตำบลศาลาใหม่ อำเภอตากใบ
- ตำบลกะลุวอ ตำบลกะลุวอเหนือ ตำบลบางปอ ตำบลลำภู อำเภอเมืองนราธิวาส
- ตำบลตันหยงลิมอ อำเภอระแงะ ตำบลกายุคละ อำเภอแว้ง
- ตำบลปาเสมัส ตำบลปูโยะ ตำบลมูโนะ ตำบลสุโหงโกลก อำเภอสุโหงโกลก
- ตำบลภาวะ ตำบลโต๊ะเต็ง ตำบลปะลुरु ตำบลรีโก้ ตำบลสุโหงปาดี อำเภอสุโหงปาดี

## สภาพทางกายภาพ

ป่าพรุผืนใหญ่ที่สุดของประเทศไทยที่มีความสำคัญของภูมิภาคเอเชียตะวันออกเฉียงใต้ เป็นที่ราบลุ่มน้ำท่วมขัง เป็นแหล่งรับน้ำจากลุ่มน้ำตอนบนยาว 28 กิโลเมตร กว้าง 8 กิโลเมตร ทอดขนานไปกับแนวชายฝั่งทะเลภาคใต้ ด้านตะวันออก จัดเป็นป่าพรุตั้งเดิมมีพื้นที่ 60,525 ไร่ นอกนั้นเป็นป่าพรุที่กลายสภาพเป็นป่าเสม็ดและพรุหญ้า 61,250 ไร่ และไม้พุ่ม 91,250 ไร่

ด้านตะวันออกเป็นที่ราบริมห่าวไทย ส่วนทางตะวันตกเป็นเทือกเขาสูง 1,182 เมตร น้ำจากพื้นที่ด้านเหนือไหลลงแม่น้ำบางนรา ส่วนน้ำในพื้นที่ด้านใต้ไหลลงสู่ม่าน้ำสุโหง โกลก ปริมาณน้ำจะมากที่สุดในช่วงฤดูลมมรสุมตะวันออกเฉียงเหนือ มีภูมิอากาศค่อนข้างร้อนและชื้น

คุณภาพน้ำภายในพื้นที่ชุ่มน้ำอยู่ในเกณฑ์ดี จัดอยู่ในมาตรฐานคุณภาพน้ำผิวดินประเภทที่ 2 ซึ่งเป็นแหล่งน้ำที่สามารถใช้ประโยชน์เพื่อการอุปโภคและบริโภค โดยต้องผ่านการฆ่าเชื้อโรคตามปกติและผ่านกระบวนการปรับปรุงคุณภาพน้ำทั่วไปก่อน ใช้เพื่อการอนุรักษ์สัตว์น้ำ การประมง และกีฬาทางน้ำ



# สถานภาพทางชีวภาพ



## ทรัพยากรป่าไม้

พบพรรณไม้ รวม 527 ชนิด จาก 362 สกุล 125 วงศ์ เป็นพรรณไม้ที่นำเข้าไปปลูก 2 ชนิด ได้แก่ มะพร้าว และปาล์มน้ำมัน

พบพืชหายากที่มีความสำคัญต่อการอนุรักษ์ระดับชาติ 23 ชนิด เช่น มะหน่วย ปาหนันช้าง ส้านดำ ชำมะเลียงปึก กระดังงาป่า ฯลฯ

พบพืชหายากที่มีความสำคัญต่อการอนุรักษ์ระดับนานาชาติ คือ ชางจีน และพืชถิ่นเดียว คือ หลาว

พบพืชต่างถิ่นที่รุกรานรายการ 1 จำนวน 7 ชนิด เช่น สาบเสือ หญ้า ยาง แมงลักคา ไมยราบยักษ์ ฯลฯ

## ทรัพยากรสัตว์ป่า

เป็นแหล่งที่อยู่อาศัยที่สำคัญของสัตว์ โดยเฉพาะนกน้ำ มีสัตว์ป่าที่มีสถานภาพด้านการอนุรักษ์ของสัตว์ป่าที่เกี่ยวข้องกับเกณฑ์การจัดสถานภาพพื้นที่ชุ่มน้ำที่มีความสำคัญระหว่างประเทศ

พบสัตว์เลื้อยลูกด้วยนม 22 ชนิด เช่น ค้างคาวแม่ไก่ป่าฝน กระรอกสามสี เสือไฟ ฯลฯ

พบสัตว์จำพวกนก 6 ชนิด เช่น นกพีนุต นกเงือกดำ นกยางเขนดงหางแดง ฯลฯ

พบสัตว์เลื้อยคลาน 8 ชนิด เช่น งูจงอาง จระเข้ น้ำเค็ม ฯลฯ

## ทรัพยากรปลา

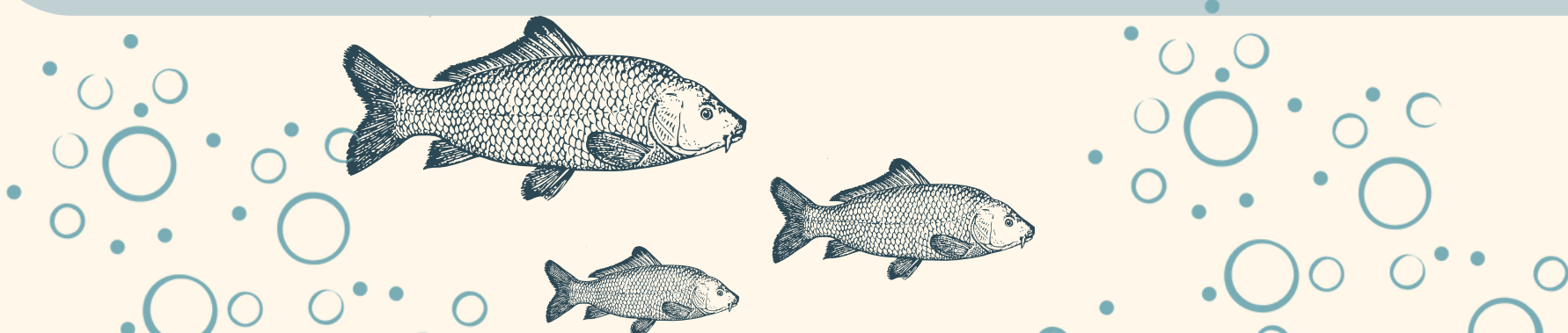
พบปลาชนิดที่มีความเสี่ยงขั้นวิกฤตต่อการสูญพันธุ์ (CR) ได้แก่ ปลาตุ๊กแคะ

ชนิดที่เกือบอยู่ในข่ายใกล้การสูญพันธุ์ (VU) เช่น ปลาชิวข้างขวาน ปลากะทิ ปลาข้างพระร่วง ป่าพรุ ปลาปล้องอ้อยหนวดยาว ปลาตุ๊กลำพัน ปลาตุ๊กอูย ฯลฯ

พบปลาที่เป็นปลาเฉพาะถิ่นของประเทศไทย เช่น ปลาชิวหนุ ปลากริมแสด ปลากระแมะ ปลาซ่อนเข็ม ฯลฯ

## ทรัพยากรสัตว์หน้าดิน

พบปริมาณสัตว์หน้าดินมีความชุกชุมเฉลี่ย 281 ตัวต่อตารางเมตร ปริมาณความชุกชุมมากที่สุดอยู่ในไฟลัม Arthropoda รองลงมา คือ ไฟลัม Annelida



คุณค่า

และการใช้ประโยชน์

1 เป็นแหล่งอาหาร และเป็นแหล่งอาศัยของสัตว์ป่านานาชนิด โดยเฉพาะพันธุ์ปลาที่พบเฉพาะในป่าพรุโต๊ะแดง

2 เป็นแหล่งศึกษา ค้นคว้า วิจัย และอนุรักษ์พันธุ์ เป็นคลังข้อมูลการเรียนรู้ของเยาวชน

3 เป็นแหล่งท่องเที่ยวที่สำคัญ เนื่องจากมีทรัพยากรธรรมชาติที่มีเอกลักษณ์โดดเด่น ได้รับสมญานามว่า มหัศจรรย์ป่าพรุโต๊ะแดง

4 เป็นแหล่งทำมาหากินและสร้างรายได้ให้กับประชาชน เพราะมีความอุดมสมบูรณ์ของทรัพยากรในพื้นที่

5 การใช้ประโยชน์จากพรุโต๊ะแดง คิดเป็นรายได้เฉลี่ยต่อครัวเรือน 11,750 บาท/ปี คิดเป็นผลประโยชน์ต่อชุมชนโดยรวม มีมูลค่าเท่ากับ 169.80 ล้านบาท/ปี



# การจัดการ

## และภัยคุกคาม



พื้นที่ชุ่มน้ำพรุโต๊ะแดงได้รับการประกาศเป็น  
เขตรักษาพันธุ์สัตว์ป่า เมื่อวันที่ 12 กันยายน  
พ.ศ. 2534 โดยป่าพรุบางส่วนเป็นป่าสงวน  
แห่งชาติ และที่สาธารณประโยชน์ พื้นที่โดย  
รอบป่าพรุมีชุมชนอาศัยอยู่อย่างหนาแน่นและ  
มีถนนโดยรอบ

การบริหารจัดการอยู่ในความรับผิดชอบของสำนักงานคณะกรรมการ  
พิเศษเพื่อประสานงานโครงการอันเนื่องมาจากพระราชดำริ (กปร.)  
ร่วมกับหน่วยงานที่เกี่ยวข้อง เช่น กรมอุทยานแห่งชาติ สัตว์ป่า และ  
พันธุ์พืช กรมป่าไม้ กรมชลประทาน ฯลฯ มีมาตรการด้านการบริหาร  
จัดการน้ำและด้านสิ่งก่อสร้างควบคู่กันไป แนวทางการจัดการพื้นที่  
ป่าพรุแบ่งเป็น 3 เขต คือ เขตพื้นที่สงวน เขตพื้นที่อนุรักษ์ และเขต  
พัฒนา มีการพัฒนาคุณภาพชีวิตโดยการส่งเสริมอาชีพให้สอดคล้อง  
กับความต้องการของเกษตรกร เพื่อสร้างความมั่นคงทางเศรษฐกิจ  
ลดปัญหาการบุกรุกป่า

สภาวะถูกคุกคามจากปัจจัยต่างๆ เช่น การเปลี่ยนแปลงสภาพ  
ภูมิอากาศ การบุกรุกพื้นที่เกษตรของประชาชน การขาดคลอง  
ระบายน้ำ การใช้สารเคมีในพื้นที่เกษตร เกิดการตกค้างลงสู่  
แหล่งน้ำ ฯลฯ ซึ่งทำให้ป่าพรุเสื่อมสภาพ และส่งผลกระทบต่อ  
ต่อแหล่งที่อยู่อาศัยของสัตว์น้ำ รวมทั้งการจับปลาเพื่อนำไป  
ขาย โดยเฉพาะพันธุ์ปลาสวยงาม เช่น ปลากะแมะ ปลาชีว  
ข้างขวานใหญ่ ฯลฯ ส่งผลให้ปลาดังกล่าวอาจสูญพันธุ์