

การดำเนินการประกอบกิจการประปาสัมปทาน

การดำเนินการประกอบ กิจการประปาสัมปทาน เป็นการ ดำเนินการภายใต้กฎหมายตาม ประกาศ ของ คณะ ปฎิวัติ ฉบับที่ ๕๘ ลงวันที่ ๒๖ มกราคม พ.ศ.๒๕๑๕ และประกาศกระทรวง ทรัพยากรธรรมชาติและสิ่งแวดล้อม เรื่อง หลักเกณฑ์การดำเนินการเกี่ยวกับสัมปทานประกอบกิจการ ประปา เพื่อความปลอดภัยหรือผาสุกของประชาชน พ.ศ. ๒๕๕๔ โดย กำหนดให้กิจการประปาเป็น กิจการสาธารณูปโภคที่ต้องขอสัมปทานจากรัฐมนตรีว่าการกระทรวงทรัพยากรธรรมชาติและ สิ่งแวดล้อม ยกเว้น กิจการประปาที่มีกฎหมายเฉพาะรองรับ อาทิ กิจการประปาของการประปา นครหลวง ภายใต้พระราชบัญญัติการประปานครหลวง พ.ศ. ๒๕๑๐ และ กิจการประปาของการประปา ส่วนภูมิภาคภายใต้พระราชบัญญัติการประปาสวนภูมิภาค พ.ศ. ๒๕๒๒ เป็นต้น การดำเนินการ ประกอบกิจการประปาที่ต้องขอสัมปทาน จากรัฐ เป็นกิจการที่ดำเนินการโดยเอกชน วัตถุประสงค์ตาม ประกาศ ของคณะปฏิวัติ ฉบับที่ ๕๘ ประกาศให้กิจการประปาเป็นกิจการสาธารณูปโภค ที่ต้องขอ สัมปทาน เพื่อเป็นการ คุ้มครองประชาชนผู้ใช้น้ำให้ได้รับความสะดวก ปลอดภัยและได้รับความ เป็นธรรมจากการใช้น้ำประปา เพื่อการอุปโภคบริโภค ปัจจุบันกิจการประปาสัมปทานอยู่ภายใต้การ ควบคุม กำกับ ดูแล ของกรมทรัพยากรน้ำ กระทรวงทรัพยากรธรรมชาติและสิ่งแวดล้อม มีจำนวน ประมาณ ๖๐ แห่ง กระจายอยู่ในจังหวัดต่าง ๆ ทั่วประเทศ ๒๑ จังหวัด โดยการดำเนินการประกอบ กิจการประปาดังกล่าวอยู่ภายใต้เงื่อนไขสัมปทาน ประกอบกิจการประปา ระหว่างรัฐมนตรีว่าการ กระทรวงทรัพยากรธรรมชาติและสิ่งแวดล้อม ในฐานะผู้ให้สัมปทาน กับ ผู้ประกอบกิจการประปา ใน ในฐานะผู้รับสัมปทาน หากมีการดำเนินการผิดเงื่อนไขสัมปทานฯ ผู้ให้สัมปทาน มีอำนาจตามกฎหมายใน การเพิกถอนสัมปทานได้ นอกจากนี้ยังมี ประกาศกระทรวงทรัพยากรธรรมชาติและสิ่งแวดล้อม เรื่อง แต่งตั้งพนักงานเจ้าหน้าที่เพื่อปฏิบัติกิจการตามประกาศขอ งคณะปฏิวัติ ฉบับที่ ๕๘ เฉพาะในส่วนที่ เกี่ยวกับกิจการประปา ลงวันที่ ๓๐ เมษายน พ.ศ. ๒๕๕๓ แต่งตั้งให้ผู้บริหารระดับสูง และเจ้าหน้าที่ของ กรมทรัพยากรน้ำ สำนักงาน ทรัพยากรธรรมชาติและสิ่งแวดล้อมจังหวัด และ เจ้าหน้าที่สำนักงาน ทรัพยากรน้ำภาค เป็นพนักงานเจ้าหน้าที่ที่มีอำนาจหน้าที่ในการตรวจสอบให้การดำเนิน การประกอบ กิจการประปาเป็นไปตามประกาศ ของคณะปฏิวัติ ฉบับที่ ๕๘ และเงื่อนไขสัมปทาน ประกอบกิจการ ประปา ซึ่งหลักเกณฑ์ ในการดำเนินการตรวจสอบ กำกับ ดูแล การประกอบกิจการประปาสัมปทาน กรมทรัพยากรน้ำ กำหนดให้มีการตรวจสอบอย่างน้อยปีละ ๑ ครั้ง เพื่อควบคุม กำกับ ดูแล กิจการ ประปาสัมปทานให้ดำเนินการอย่างถูกต้องตามเงื่อนไขสัมปทานประกอบกิจการประปา โดยการ ตรวจสอบโครงสร้างระบบประปา ปริมาณน้ำ จำหน่าย อัตราค่าน้ำ ประปา ระยะเวลาการ ให้บริการ น้ำประปา และคุณภาพน้ำ โดย เจ้าหน้าที่ผู้ตรวจสอบ จะทำการเก็บตัวอย่างน้ำประปาในโครงการนำมา ตรวจ วิเคราะห์คุณภาพน้ำเบื้องต้นในพื้นที่ และเก็บตัวอย่างน้ำประปาเพื่อทำการส่งตรวจวิเคราะห์ คุณภาพน้ำประปาใน ห้องปฏิบัติการอีกครั้ง เพื่อความ ถูกต้องแม่นยำ การตรวจวิเคราะห์คุณภาพ

น้ำประปาให้เป็นไปตามเกณฑ์มาตรฐานคุณภาพน้ำประปาดื่มได้ พ.ศ. ๒๕๕๓ ตามประกาศกรมอนามัย เรื่อง เกณฑ์คุณภาพน้ำประปาดื่มได้ ประกอบด้วย ๒๐ พารามิเตอร์ อาทิ ความขุ่น สี ซัลเฟต เหล็ก แมงกานีส ตะกั่ว สารหนู ความเป็นกรด-ด่าง แบคทีเรียประเภทโคลิฟอร์ม เป็นต้น และดำเนินการแจ้งผลการตรวจวิเคราะห์คุณภาพน้ำประปา เป็นหนังสือให้ผู้รับสัมปทานทราบอย่างเป็นทางการ พร้อมทั้งให้คำปรึกษา แนะนำ เพื่อการ ปรับปรุง พัฒนาคุณภาพให้ได้ตาม มาตรฐาน นอกจากนี้ ยัง ดำเนินการ ตรวจสอบปัญหาอุปสรรคที่ส่งผลกระทบต่อ การดำเนินการ ประกอบกิจการประปา สัมปทาน การสำรวจ ความพึงพอใจของ ประชาชน ผู้ใช้น้ำ และตรวจสอบการกระทำผิดเงื่อนไขสัมปทาน การดำเนินการ ตรวจสอบ ควบคุม กำกับ การประกอบกิจการประปา สัมปทาน ให้ดำเนินการ เป็นไปตามกฎหมาย โดย การตรวจ สอบ กำกับ ติดตาม และให้คำแนะนำในการตรวจกำกับของจังหวัดและผู้รับสัมปทาน เพื่อ คัดกรองประชาชนผู้ใช้น้ำประปา ให้ได้รับน้ำอุปโภคบริโภคที่มีคุณภาพได้มาตรฐาน มีปริมาณเพียงพอ มีการให้บริการตลอด ๒๔ ชั่วโมง และราคาที่ยุติธรรม รวมทั้งมีการดำเนินการ ถ่ายทอดองค์ความรู้แก่ เจ้าหน้าที่สำนักงานทรัพยากรธรรมชาติและสิ่งแวดล้อมจังหวัดและเจ้าหน้าที่สำนักงานทรัพยากรน้ำภาค เพื่อเป็นการเสริมสร้างความเข้มแข็งให้เจ้าหน้าที่ที่รับผิดชอบ

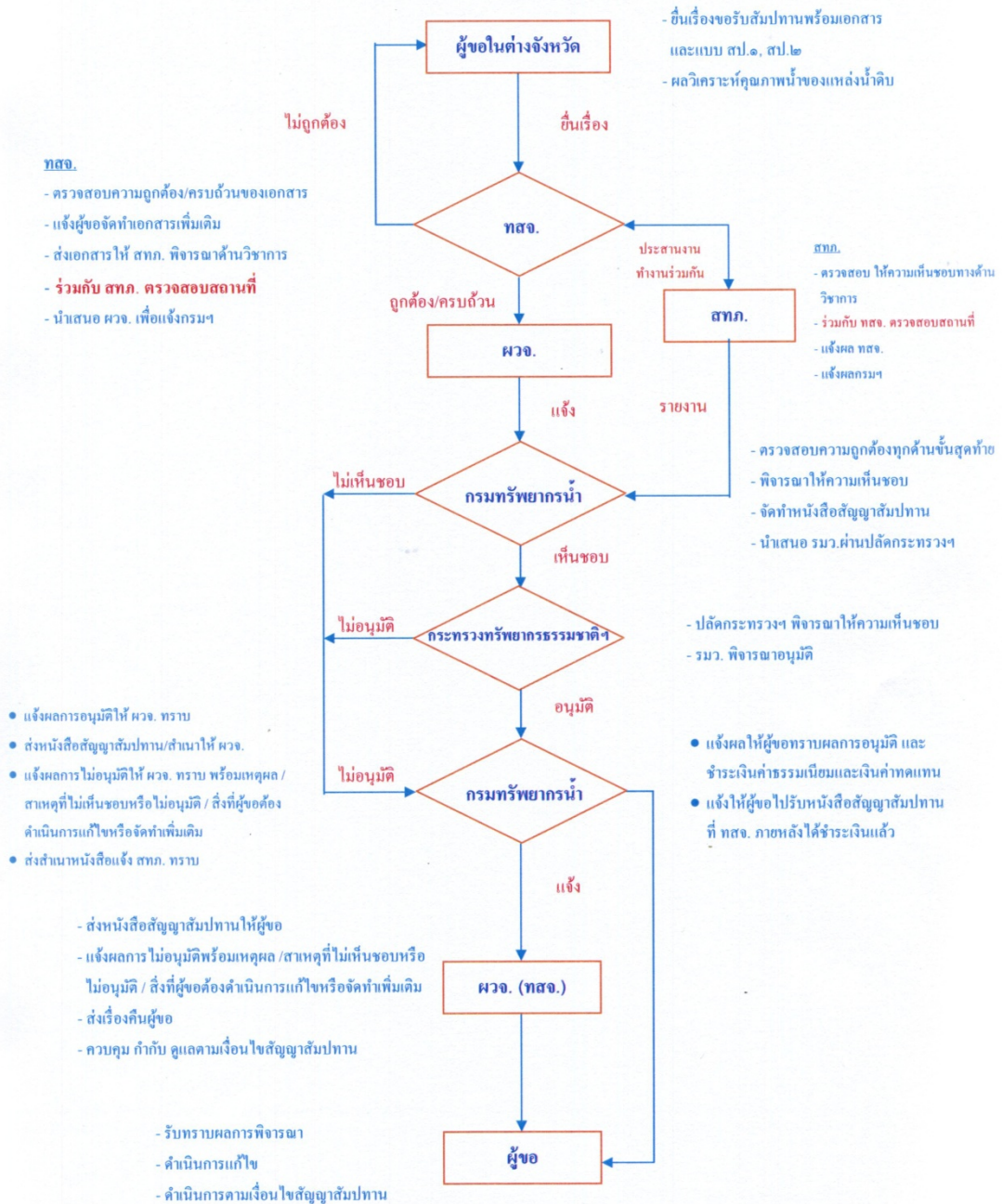
ประกาศกระทรวงทรัพยากรธรรมชาติและสิ่งแวดล้อม เรื่อง หลักเกณฑ์การดำเนินการเกี่ยวกับ สัมปทานประกอบกิจการประปา เพื่อความปลอดภัยหรือสุขภาพของประชาชน พ.ศ. ๒๕๕๔ กำหนดให้ การดำเนินการเกี่ยวกับการประกอบกิจการประปา สัมปทาน มีการดำเนินการ ๗ กิจกรรมหลัก ประกอบด้วย

๑. การขอรับสัมปทานประกอบกิจการประปา
๒. การขออนุญาตจำหน่ายน้ำประปา
๓. การขอขยายเขตสัมปทาน
๔. การขอต่ออายุสัมปทาน
๕. การขอโอนสัมปทาน
๖. การขอปรับอัตราค่าน้ำและค่ารักษามาตรวัดน้ำ
๗. การขอเพิ่มกำลังการผลิต

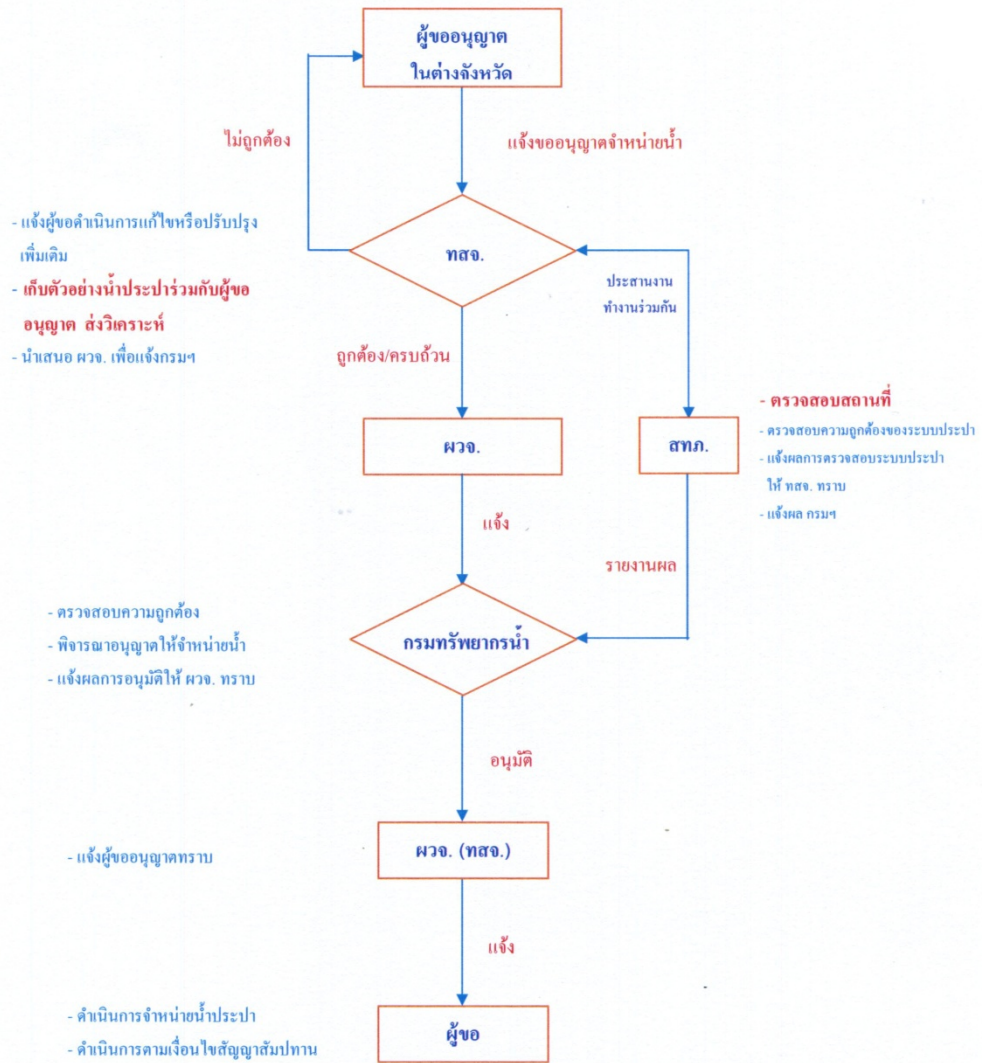
การดำเนินการประกอบกิจการประปาดังกล่าว แสดงผังกระบวนการและขั้นตอนการดำเนินการ เกี่ยวกับการประกอบกิจการประปา สัมปทาน ดังนี้

กระบวนการและขั้นตอนการดำเนินการเกี่ยวกับ

การขอรับสัมปทานต่างจังหวัด

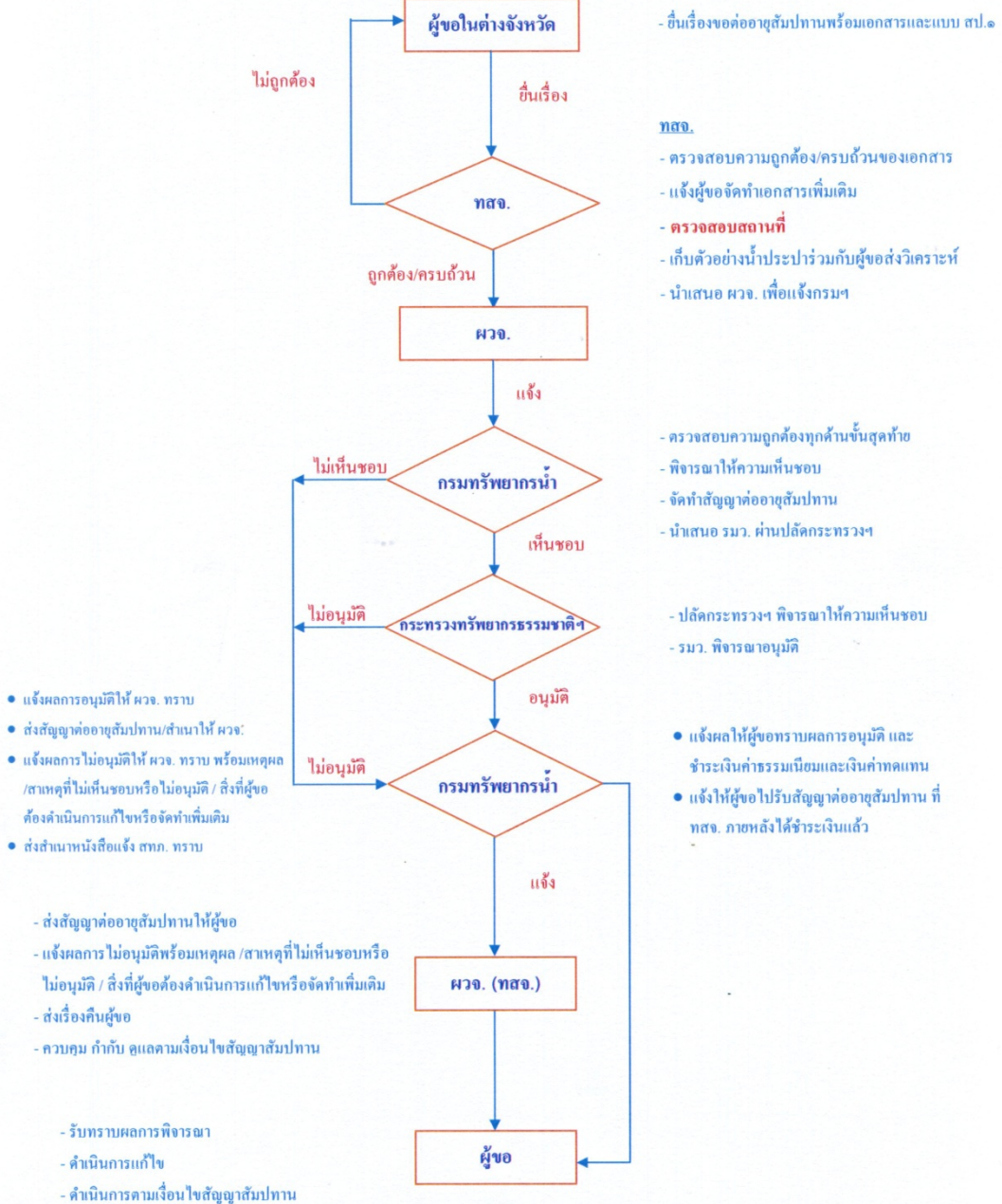


กระบวนการและขั้นตอนการดำเนินการเกี่ยวกับ
การขออนุญาตจำหน่ายน้ำประปาต่างจังหวัด

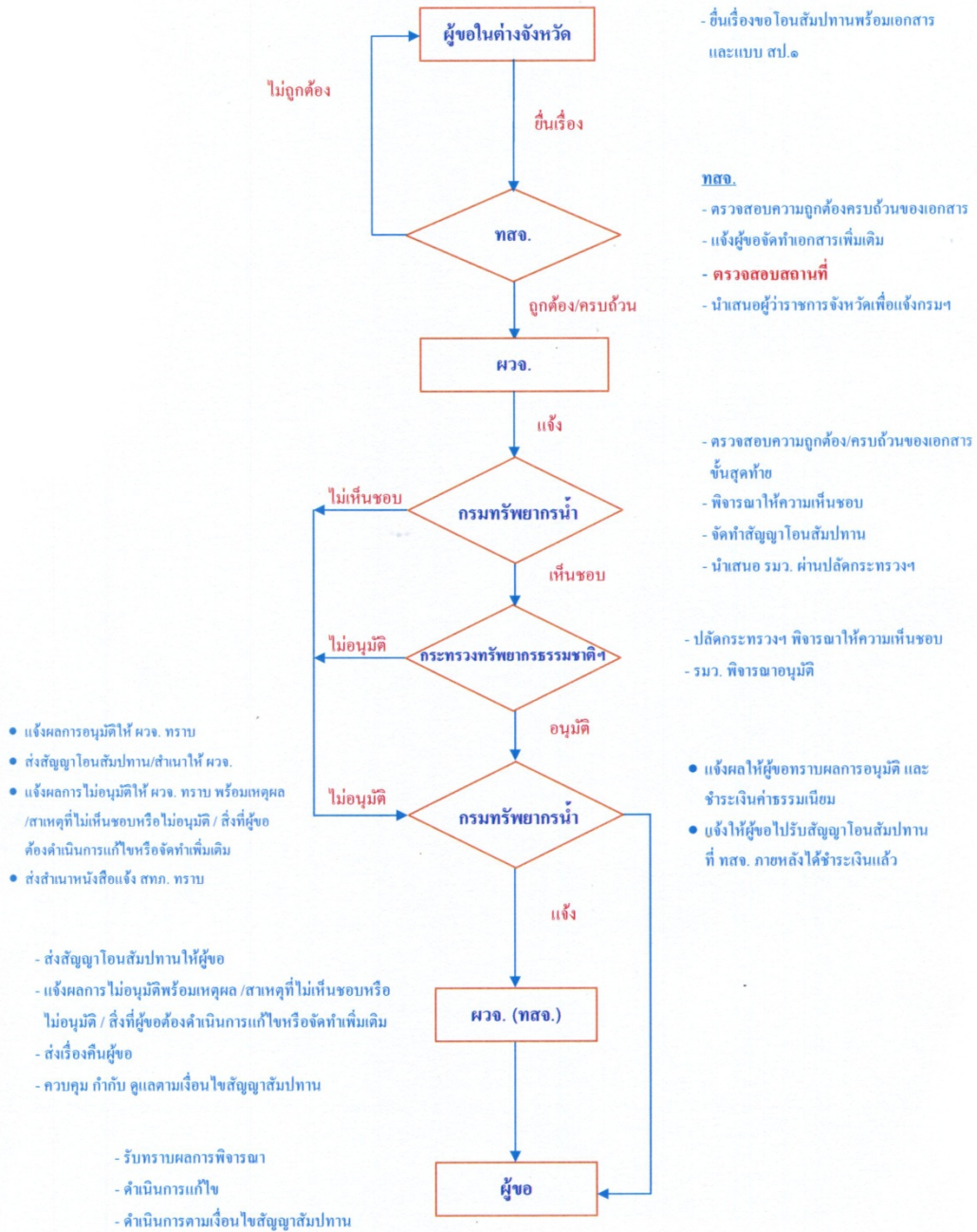


กระบวนการและขั้นตอนการดำเนินการเกี่ยวกับ

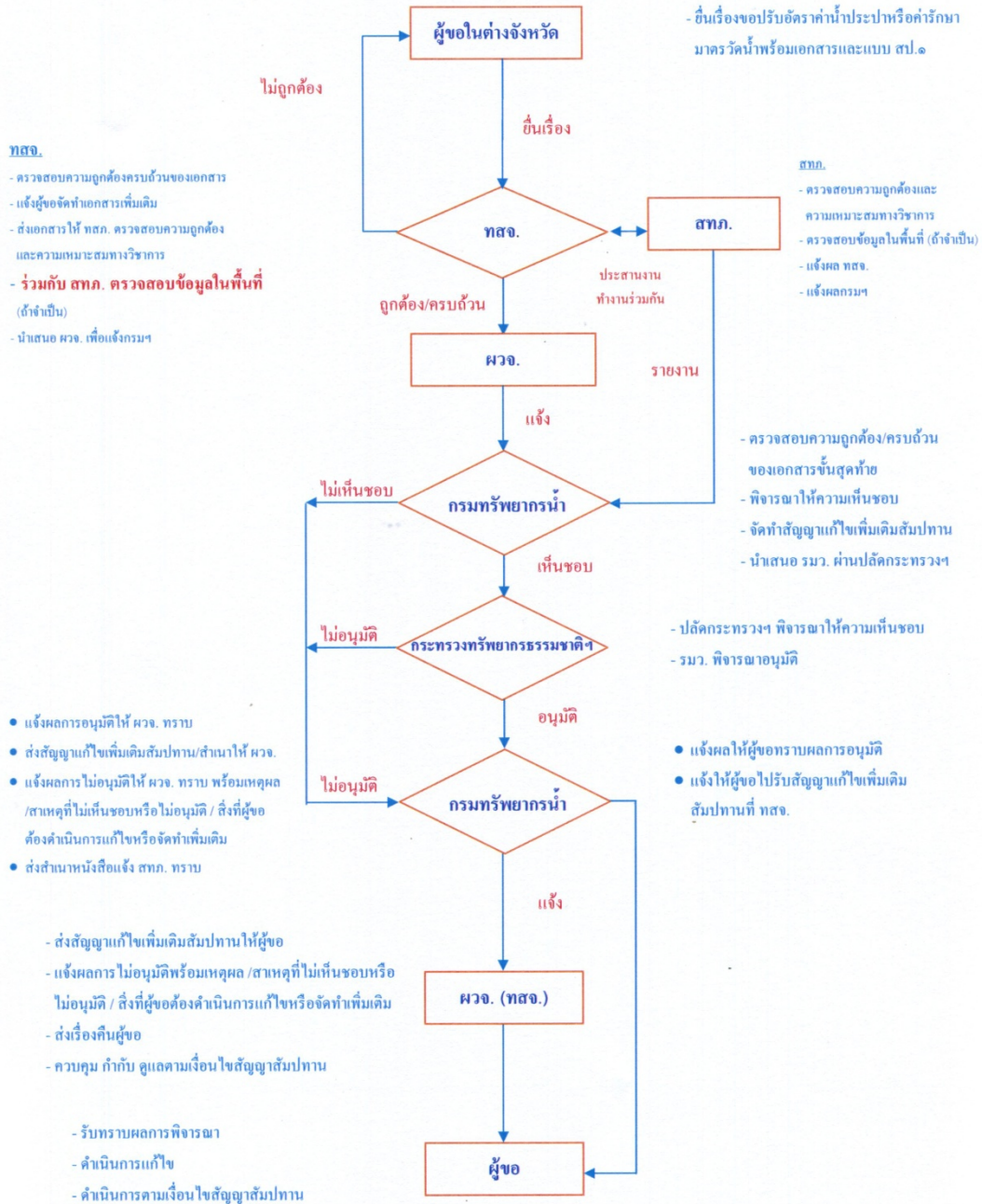
การขอต่ออายุสัมปทานต่างจังหวัด



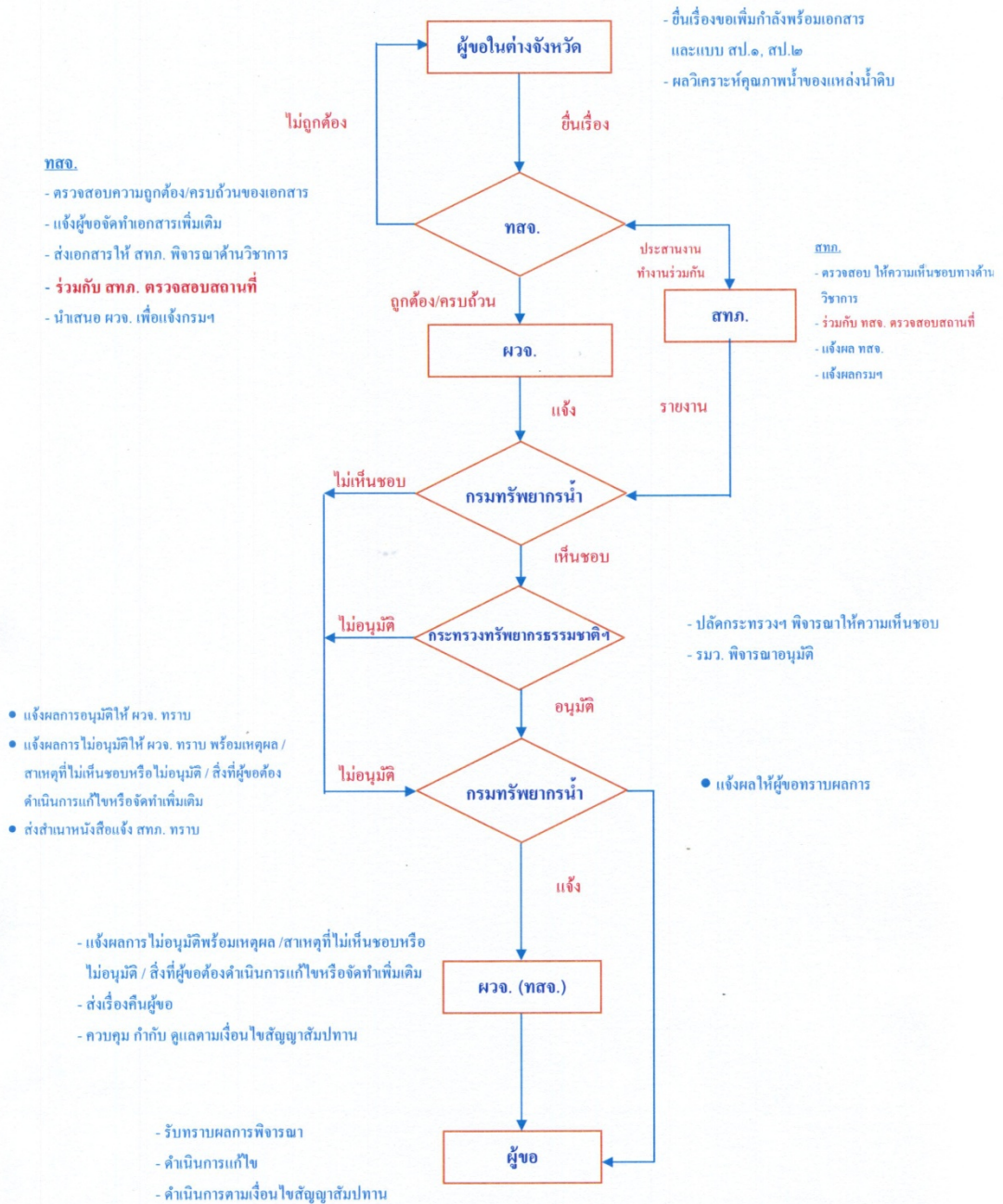
กระบวนการและขั้นตอนการดำเนินการเกี่ยวกับ
การขอโอนสัมปทานต่างจังหวัด



**กระบวนการและขั้นตอนการดำเนินการเกี่ยวกับ
การขอปรับอัตราค่าน้ำประปาหรือค่ารักษามาตรฐานน้ำต่างจังหวัด**



**กระบวนการและขั้นตอนการดำเนินการเกี่ยวกับ
การขอเพิ่มกำลังการผลิตต่างจังหวัด**



บทบาทหน้าที่ของพนักงานเจ้าหน้าที่ที่ปฏิบัติหน้าที่เกี่ยวกับการประกอบกิจการประปาสัมปทานตาม ประกาศของคณะปฏิวัติ ฉบับที่ ๕๘

รัฐมนตรีว่าการกระทรวงทรัพยากรธรรมชาติและสิ่งแวดล้อม อาศัยอำนาจตามข้อ ๔ ข้อ ๑๑
และข้อ ๑๓ แห่งประกาศของคณะปฏิวัติ ฉบับที่ ๕๘ แต่งตั้งพนักงานเจ้าหน้าที่เพื่อปฏิบัติหน้าที่เกี่ยวกับ
การประกอบกิจการประปา ตามประกาศของคณะปฏิวัติ ฉบับที่ ๕๘ โดยแบ่งออกเป็น ๒ ประเภท ดังนี้

๑. พนักงานเจ้าหน้าที่ปฏิบัติงานทั่วราชอาณาจักร ดังนี้

เจ้าหน้าที่กรมทรัพยากรน้ำ

(๑) อธิบดีกรมทรัพยากรน้ำ

(๒) รองอธิบดีกรมทรัพยากรน้ำ

(๓) ผู้ตรวจราชการกรม

(๔) ผู้อำนวยการสำนักบริหารจัดการน้ำ

(๕) นายช่างโยธาตั้งแต่ระดับชำนาญงานขึ้นไป วิศวกร วิศวกรโยธา นักวิชาการสิ่งแวดล้อม
นักวิเคราะห์นโยบายและแผน ระดับชำนาญการขึ้นไป สังกัดสำนักบริหารจัดการน้ำ

(๖) นิติกรตั้งแต่ระดับปฏิบัติการขึ้นไป พนักงานราชการ ตำแหน่งนิติกร

๒. พนักงานเจ้าหน้าที่ปฏิบัติการเฉพาะในเขตท้องที่ของตน ดังนี้

(๑) ผู้ว่าราชการจังหวัดทุกจังหวัด ยกเว้น กรุงเทพมหานคร

(๒) ผู้อำนวยการสำนักงานทรัพยากรน้ำภาค กรมทรัพยากรน้ำ

(๓) นายช่างโยธาตั้งแต่ระดับชำนาญงานขึ้นไป วิศวกร นักวิเคราะห์นโยบายและแผนระดับ
ชำนาญงานขึ้นไป สังกัด ส่วนบริหารจัดการน้ำ สำนักงานทรัพยากรน้ำภาค กรมทรัพยากรน้ำ

(๔) ผู้อำนวยการสำนักงานทรัพยากรธรรมชาติและสิ่งแวดล้อมจังหวัดทุกจังหวัด

อำนาจหน้าที่ของพนักงานเจ้าหน้าที่ที่กำหนดไว้ในข้อ ๑๕ แห่งประกาศของคณะปฏิวัติ ฉบับที่ ๕๘
ดังนี้

๑. พนักงานเจ้าหน้าที่ มีอำนาจหน้าที่เข้าไปในสถานประกอบกิจการประปาในระหว่างเวลา
ทำการ เพื่อตรวจสอบให้การดำเนินการกิจการประปาเป็นไปตามที่กฎหมายกำหนด

๒. ในกรณีที่มีเหตุอันควรสงสัยว่ามีการกระทำผิดตามประกาศของคณะปฏิวัติ ฉบับที่ ๕๘
พนักงานเจ้าหน้าที่ มีอำนาจยึด หรืออายัดเอกสารหรือสิ่งของที่เกี่ยวข้องกับการทำความผิดดังกล่าว
เพื่อประโยชน์ในการดำเนินคดี

๓. ผู้ประกอบกิจการประปาหรือผู้มีหน้าที่เกี่ยวข้องกับการประกอบกิจการประปาต้องอำนวยความสะดวกให้กับพนักงานเจ้าหน้าที่ตามสมควร

หมายเหตุ ผู้ใดขัดขวางหรือไม่ให้ความสะดวกแก่พนักงานเจ้าหน้าที่ ซึ่งปฏิบัติหน้าที่ตามข้อ ๑๕ แห่งประกาศของคณะปฏิวัติ ฉบับที่ ๕๘ ต้องระวางโทษจำคุกไม่เกินหนึ่งเดือน หรือปรับไม่เกินหนึ่งพันบาท หรือทั้งจำทั้งปรับ

การตรวจกำกับกิจการประปาสัมปทานของพนักงานเจ้าหน้าที่

การตรวจกำกับกิจการประปาสัมปทานของพนักงานเจ้าหน้าที่ตามประกาศของคณะปฏิวัติ ฉบับที่ ๕๘ ลงวันที่ ๒๖ มกราคม พ.ศ. ๒๕๑๕ ข้อ ๔ กำหนดให้ผู้ที่ประกอบกิจการประปาสัมปทานจะต้องได้รับอนุญาต/สัมปทานจากรัฐมนตรีว่าการกระทรวงทรัพยากรธรรมชาติและสิ่งแวดล้อม หากผู้ใดฝ่าฝืนประกอบกิจการประปาโดยไม่ได้รับอนุญาต/สัมปทาน ถือเป็นกระทำความผิดตามข้อ ๑๖ แห่งประกาศของคณะปฏิวัติ ฉบับที่ ๕๘ ที่ต้องระวางโทษจำคุกไม่เกิน ๑ ปี หรือปรับไม่เกินสองหมื่นบาท หรือทั้งจำทั้งปรับ ส่วนกรณีที่ได้รับสัมปทานแล้ว แต่ไม่ปฏิบัติตามเงื่อนไขที่รัฐมนตรีว่าการกระทรวงทรัพยากรธรรมชาติและสิ่งแวดล้อมกำหนด ได้แก่ ประกาศกระทรวง ทรัพยากรธรรมชาติและสิ่งแวดล้อม เรื่อง หลักเกณฑ์การดำเนินการเกี่ยวกับสัมปทานประกอบกิจการประปา เพื่อความปลอดภัยหรือผาสุกของประชาชน พ.ศ. ๒๕๕๔ และสัมปทานประกอบกิจการประปา หรือตามประกาศของคณะปฏิวัติ ฉบับที่ ๕๘ ต้องระวางโทษปรับไม่เกิน ๒๐,๐๐๐ บาท และในกรณีที่เป็นการผิดต่อเนื่องกัน ให้ปรับอีกไม่เกินวันละ ๑,๐๐๐ บาท ตลอดเวลาที่ยังทำการฝ่าฝืนอยู่ ประกอบกับกรณีที่ปฏิบัติผิดเงื่อนไขที่กำหนดไว้ในสัมปทานประกอบกิจการประปา ผู้ให้สัมปทานมีอำนาจปรับผู้รับสัมปทานตามที่กำหนดไว้

ในการตรวจกำกับกิจการประปาของพนักงานเจ้าหน้าที่มีทั้งการตรวจกำกับกิจการประปាក่อนได้รับอนุญาตให้ประกอบกิจการประปาสัมปทาน และการตรวจกำกับกิจการประปาภายหลังการได้รับอนุญาตให้ประกอบกิจการประปาสัมปทาน ซึ่งในการเข้าตรวจกำกับกิจการประปาของพนักงานเจ้าหน้าที่มี ๔ ขั้นตอน ดังนี้

๑. การวางแผนการตรวจกำกับกิจการประปา โดยการจัดทำแผนงานตรวจ กำกับกิจการประปาสัมปทาน อาจเป็นแผนงานระยะสั้น และหรือแผนงานระยะยาวประจำปี โดยบรรจุสิ่งต่าง ๆ ต่อไปนี้ไว้ในแผนการตรวจกำกับฯ เช่น ประเภทของโครงการ ข้อมูลโครงการ เป้าหมายที่ต้องการตรวจสอบ จำนวนพนักงานเจ้าหน้าที่ผู้ปฏิบัติงาน ระยะเวลาปฏิบัติงาน งบประมาณที่ต้องใช้ในการปฏิบัติงานตามแผนปฏิบัติงาน

๒. การเตรียมการตรวจกำกับการประกอบกิจการประปา ดังนี้

๒.๑ การเตรียมตนเองของพนักงานเจ้าหน้าที่ในเรื่องการแต่งกายให้มีความน่าเชื่อถือ

๒.๒ การเตรียมเอกสาร เช่น บัตรประจำตัวพนักงานเจ้าหน้าที่ ประกาศของคณะปฏิวัติ ฉบับที่ ๕๘ ประกาศกระทรวง ทรัพยากรธรรมชาติและสิ่งแวดล้อม เรื่อง หลักเกณฑ์การดำเนินการเกี่ยวกับสัมปทานประกอบกิจการประปา เพื่อความปลอดภัยหรือผาสุกของประชาชน พ.ศ. ๒๕๕๔ ตลอดจนกฎหมายที่เกี่ยวข้อง เช่น พระราชบัญญัติการจัดสรรที่ดิน พ.ศ. ๒๕๔๑ แบบฟอร์มรายงานการตรวจกำกับการประกอบกิจการประปาสัมปทาน ข้อมูลแหล่งน้ำที่ใช้ในการประกอบกิจการประปา (กรณีใช้น้ำบาดาลต้องมีใบอนุญาตใช้น้ำบาดาล) และเพิ่มข้อมูลโครงการที่จะตรวจสอบ (ถ้ามี)

๒.๓ ข้อมูลประกอบการประกอบกิจการประปา เช่น ข้อมูลการขออนุญาตใช้น้ำบาดาล

๒.๔ การเตรียมเครื่องมือที่จะจำเป็น เช่น กล้องถ่ายรูป ภาชนะเก็บตัวอย่างน้ำประปา อุปกรณ์และสารเคมีตรวจวิเคราะห์คุณภาพน้ำประปา เครื่องมือระบุตำแหน่งบนพื้นโลก (Global Positioning System : GPS) เป็นต้น

๓. การตรวจสอบโครงการประกอบกิจการประปาสัมปทาน ดังนี้

๓.๑ การได้รับสัมปทานประกอบกิจการประปา

๓.๒ การขยายเขตสัมปทาน

๓.๓ การต่ออายุสัมปทาน

๓.๔ การดำเนินการตามเงื่อนไขแห่งข้อกำหนดในประกาศกระทรวงทรัพยากรธรรมชาติและสิ่งแวดล้อม สัมปทานประกอบกิจการประปา ได้แก่

(๑) ผู้รับสัมปทานประกอบกิจการประปาด้วยตนเองหรือไม่

(๒) การก่อสร้างระบบประปาเป็นไปตามกำหนดหรือมีการแก้ไขเพิ่มเติมในระบบประปาหรือเครื่องอุปกรณ์ในเขตโครงการหรือไม่อย่างไร

(๓) การเก็บค่าน้ำประปา และค่ารักษามาตรวัดน้ำ ในอัตราที่กำหนดไว้ในสัมปทานประกอบกิจการประปาหรือไม่

(๔) คุณภาพน้ำประปาที่จำหน่ายให้กับประชาชนได้มาตรฐานตามที่กำหนดไว้หรือไม่

(๕) การประกอบกิจการประปาสัมปทานภายในโครงการเป็นไปอย่างต่อเนื่องหรือไม่ (โดยการสำรวจความพึงพอใจของประชาชนผู้ใช้น้ำภายในโครงการ)

(๖) ตรวจสอบอุปกรณ์ต่าง ๆ ในการประกอบกิจการประปา เช่น โรงกรองน้ำ โรงสูบน้ำ
จ่ายน้ำประปา หอถังสูง ถังตกตะกอน ถังน้ำใส ท่อประปา เป็นต้น

(๗) ตรวจสอบเครื่องอุปกรณ์ในการป้องกันอัคคีภัย

(๘) ตรวจสอบสภาพแวดล้อมโดยรอบของอาคารผลิตน้ำประปา

๕. การจัดทำรายงานการตรวจสอบโครงการประกอบกิจการประปาสัมปทาน โดยการเขียน
รายงานสรุปผลการตรวจกำกับกิจการประปาสัมปทานประจำปี เสนอต่อผู้บังคับบัญชา
ตามลำดับชั้น ใช้ข้อมูลจากแบบฟอร์มรายงานการตรวจกำกับกิจการประปาสัมปทาน
ประจำปี