



# คู่มือแนวทางปฏิบัติการตรวจสอบ ควบคุม การใช้ทรัพยากรน้ำสาธารณะ และการเรียกเก็บค่าใช้น้ำ สำหรับพนักงานเจ้าหน้าที่

ตามพระราชบัญญัติทรัพยากรน้ำ พ.ศ.2561 หมวด 4



เมษายน 2569

จัดทำโดย  
กองการจัดสรรน้ำ  
กรมทรัพยากรน้ำ



**คู่มือแนวทางปฏิบัติการตรวจสอบ  
ควบคุม การใช้ทรัพยากรน้ำสาธารณะ  
และการเรียกเก็บค่าใช้น้ำ  
สำหรับพนักงานเจ้าหน้าที่**

ตามพระราชบัญญัติทรัพยากรน้ำ พ.ศ.2561 หมวด 4

เมษายน 2569

จัดทำโดย  
กองการจัดสรรน้ำ  
กรมทรัพยากรน้ำ

## สารบัญ

	หน้า
<b>บทที่ 1 บทนำ</b>	<b>1</b>
1.1 วัตถุประสงค์	2
1.2 ขอบเขตการจัดทำ	3
<b>บทที่ 2 การตรวจสอบการออกใบอนุญาตการใช้น้ำประเภทที่สองและประเภทที่สาม</b>	
<b>การขอต่ออายุใบอนุญาต การโอนใบอนุญาต และการขอออกใบแทนใบอนุญาต</b>	
<b>ตามมาตรา 45</b>	<b>4</b>
2.1 สถานที่ยื่นคำขอใช้น้ำประเภทที่สองและประเภทที่สาม	4
2.2 เอกสารประกอบการขอรับใบอนุญาตใช้น้ำประเภทที่สองและประเภทที่สาม	6
2.3 แบบคำขอรับใบอนุญาตการใช้น้ำประเภทที่สองและประเภทที่สาม	6
2.4 ขั้นตอนขอรับและการออกใบอนุญาตการใช้น้ำประเภทที่สองและประเภทที่สาม	7
2.4.1 การขอรับและการออกใบอนุญาต	7
2.4.1.1 ผู้ประสงค์ขอรับใบอนุญาตให้ยื่นคำขอรับใบอนุญาต	
ต่ออธิบดีกรมทรัพยากรน้ำ	7
2.4.1.2 เจ้าหน้าที่ออกใบรับคำขอและตรวจสอบเอกสารหลักฐาน	8
2.4.1.3 เจ้าหน้าที่ตรวจสอบความถูกต้องและครบถ้วนของ	
คำขอรับใบอนุญาตและเอกสารหรือหลักฐาน	8
2.4.1.4 เจ้าหน้าที่ลงพื้นที่ตรวจสอบสถานที่ใช้น้ำ	8
2.4.1.5 คณะทำงานกลั่นกรองพิจารณาตรวจสอบ เสนอความเห็น	8
2.4.1.6 อธิบดีกรมทรัพยากรน้ำมีคำสั่งรับคำขอ	9
2.4.1.7 กรมทรัพยากรรวบรวมข้อมูล ข้อพิจารณา และข้อคิดเห็น	
เสนอคณะกรรมการลุ่มน้ำหรือ กนช.	9
2.4.1.8 แจ้งผลการพิจารณาผ่านความเห็นชอบจาก	
คณะกรรมการลุ่มน้ำหรือ กนช.	9
2.4.1.9 ออกใบอนุญาต	10
2.4.1.10 แจ้งผู้ขอรับใบอนุญาตทราบเป็นหนังสือ	
เพื่อมารับใบอนุญาตการใช้น้ำ	10
2.4.1.11 ติดตามประเมินผล และควบคุมการใช้น้ำ	10
2.4.1.12 เจ็อนไซใบอนุญาตใช้น้ำ	10

## สารบัญ

	หน้า
2.5 ขั้นตอนการการขอต่ออายุใบอนุญาตการใช้น้ำ	13
2.6 ขั้นตอนการการขอโอนใบอนุญาตการใช้น้ำ	14
2.7 ขั้นตอนการออกใบแทนใบอนุญาตการใช้น้ำ	16
<b>บทที่ 3 การตรวจสอบ ควบคุมการใช้ทรัพยากรน้ำสาธารณะตามมาตรา 51, 52, 53 และการดำเนินการเกี่ยวกับการกระทำความผิดตามมาตรา 43,44</b>	<b>18</b>
3.1 ขั้นตอนการติดตั้งเครื่องมือวัดปริมาณน้ำที่ใช้	19
- Flowchart ขั้นตอนการติดตั้งเครื่องมือวัดปริมาณน้ำที่ใช้	19
3.2 แบบและเอกสารประกอบการติดตั้งเครื่องมือวัดปริมาณน้ำที่ใช้	20
3.3 แนวปฏิบัติกรณีให้ปรับปรุง แก้ไข การติดตั้งเครื่องมือวัดหรือประเมินปริมาณน้ำที่ใช้	20
- Flowchart แนวทางการออกคำสั่งทางปกครองกรณีให้ปรับปรุงแก้ไขการติดตั้งเครื่องมือวัดหรือประเมินปริมาณน้ำที่ใช้	23
- ตัวอย่างหนังสือ/คำสั่ง ขอให้ปรับปรุง แก้ไขการติดตั้งเครื่องมือวัดหรือประเมินปริมาณน้ำ ที่ใช้ฯ พร้อมคำอธิบาย	24
- ตัวอย่างหนังสือขอให้พิจารณากำหนดมาตรการที่เหมาะสมกรณีไม่ปรับปรุงแก้ไขการติดตั้งเครื่องมือวัดปริมาณน้ำที่ใช้ฯ ภายในระยะเวลาที่กำหนด พร้อมคำอธิบาย	26
3.4 แนวปฏิบัติกรณีให้ผู้รับการอนุญาตการใช้น้ำหยุดการใช้น้ำตามใบอนุญาตเป็นการชั่วคราว	29
3.4.1 หลักเกณฑ์และเงื่อนไข	29
3.4.2 แนวทางการจัดทำหนังสือ หรือ ร่างคำสั่งทางปกครองกรณีสั่งให้หยุดการใช้น้ำตามใบอนุญาต ไว้เป็นการชั่วคราว	29
- Flowchart แนวทางการออกคำสั่งทางปกครองกรณีให้ผู้รับใบอนุญาตฯ หยุดการใช้น้ำไว้เป็นการชั่วคราว	30
- ตัวอย่างหนังสือแจ้งสิทธิโต้แย้งคำสั่งหยุดใช้น้ำเป็นการชั่วคราว พร้อมคำอธิบาย	31
- ตัวอย่างคำสั่งฯ ให้หยุดการใช้น้ำไว้เป็นการชั่วคราว พร้อมคำอธิบาย	34

## สารบัญ

	หน้า
<b>3.5 แนวปฏิบัติกรณีส่งพัสดุไปอนุญาตการใช้น้ำ</b>	<b>36</b>
- Flowchart แนวทางการออกคำสั่งทางปกครอง กรณีมีคำสั่งพัสดุไปอนุญาตการใช้น้ำ พร้อมคำอธิบาย	37
- ตัวอย่างหนังสือ/คำสั่ง แจ้งสิทธิโต้แย้งคำสั่งพัสดุไปอนุญาต พร้อมคำอธิบาย	38
- ตัวอย่างคำสั่งพัสดุไปอนุญาตการใช้น้ำ พร้อมคำอธิบาย	41
- ตัวอย่างหนังสือรายงานการออกคำสั่งพัสดุไปอนุญาตการใช้น้ำ พร้อมคำอธิบาย	45
- ตัวอย่างคำสั่งขอให้แก้ไขหรือดำเนินการให้ถูกต้อง พร้อมคำอธิบาย	47
- ตัวอย่างหนังสือยกเลิกคำสั่งพัสดุไปอนุญาตการใช้น้ำ พร้อมคำอธิบาย	49
<b>3.6 แนวปฏิบัติในการดำเนินการเกี่ยวกับการกระทำความผิด ตามพระราชบัญญัติทรัพยากรน้ำ พ.ศ. 2561</b>	<b>51</b>
- Flowchart แนวปฏิบัติในการดำเนินการเกี่ยวกับการกระทำความผิด ตามพระราชบัญญัติทรัพยากรน้ำ พ.ศ. 2561	51
- ตัวอย่างแบบบันทึกการตรวจสอบควบคุมการใช้น้ำ	52
<b>บทที่ 4 การตรวจสอบ ควบคุมการใช้น้ำ และการคำนวณค่าใช้น้ำ</b>	<b>57</b>
4.1 การคำนวณค่าใช้น้ำ	57
4.2 แบบรายงานการใช้น้ำประจำเดือน	57
4.3 การยกเว้นค่าใช้น้ำ	57
4.4 การลดหย่อนค่าใช้น้ำ	58
<b>บทที่ 5 แนวปฏิบัติสำหรับตรวจสอบ และควบคุมการเรียกเก็บค่าธรรมเนียมและค่าใช้น้ำ ตามมาตรา 50 แห่งพระราชบัญญัติทรัพยากรน้ำ พ.ศ.2561</b>	<b>59</b>
5.1 อัตราค่าธรรมเนียมใบคำขอและใบอนุญาตการใช้น้ำสาธารณะ	60
5.2 การเรียกเก็บค่าใช้น้ำ	61
5.3 ขั้นตอนการเรียกเก็บค่าธรรมเนียมและค่าใช้น้ำ	62
- Flowchart แนวทางและมาตรการปฏิบัติ สำหรับการเรียกเก็บค่าใช้น้ำ	63
5.4 การจัดทำใบแจ้งหนี้	64

## สารบัญ

	หน้า
- ตัวอย่างใบแจ้งหนี้จากระบบการรับชำระเงินกลาง ของบริการภาครัฐ (e-Payment Portal of Government)	65
5.5 การนำส่งรายได้	66
5.6 ช่องทางการชำระเงิน	66
5.7 การกำหนดดอกเบี้ยกรณีไม่ชำระค่าใช้น้ำตามกำหนดระยะเวลา	67
สารบัญภาพ	
สารบัญตาราง	

## สารบัญตาราง

หน้า

ตารางที่ 2.1-1 สถานที่ยื่นคำขออนุญาตการใช้น้ำประเภทที่สองและประเภทที่สาม

5

## สารบัญภาพ

	หน้า
ภาพที่ 2.4.1-1 ขั้นตอนการขอรับใบอนุญาตใช้น้ำประเภที่สองและประเภที่สาม (กรณีขั้นตอนก่อนอธิบดีมีคำสั่งรับคำขอ)	11
ภาพที่ 2.4.1-1 ขั้นตอนการขอรับใบอนุญาตใช้น้ำประเภที่สองและประเภที่สาม (กรณีขั้นตอนหลังอธิบดีมีคำสั่งรับคำขอ)	12
ภาพที่ 3.1-1 ขั้นตอนการติดตั้งเครื่องมือวัดปริมาณน้ำที่ใช้	19
ภาพที่ 3.3-1 Flowchart แนวทางการออกคำสั่งทางปกครองกรณีให้ปรับปรุง แก้ไขการติดตั้งเครื่องมือวัดหรือประเมินปริมาณน้ำที่ใช้	23
ภาพที่ 3.3-2 ตัวอย่างหนังสือ/คำสั่ง ขอให้ปรับปรุง แก้ไขการติดตั้งเครื่องมือวัด หรือประเมินปริมาณน้ำ ที่ใช้ฯ พร้อมคำอธิบาย	24
ภาพที่ 3.3-3 ตัวอย่างหนังสือขอให้พิจารณากำหนดมาตรการที่เหมาะสม กรณีไม่ปรับปรุงแก้ไขการติดตั้งเครื่องมือวัดปริมาณน้ำที่ใช้ฯ ภายในระยะเวลาที่กำหนด พร้อมคำอธิบาย	26
ภาพที่ 3.4.2-1 Flowchart แนวทางการออกคำสั่งทางปกครองกรณีให้ผู้รับใบอนุญาตฯ หยุดการใช้น้ำตามใบอนุญาตไว้เป็นการชั่วคราว	30
ภาพที่ 3.4.2-2 ตัวอย่างหนังสือแจ้งสิทธิโต้แย้งคำสั่งหยุดใช้น้ำเป็นการชั่วคราว พร้อมคำอธิบาย	31
ภาพที่ 3.4.2-3 ตัวอย่างคำสั่งฯ ให้หยุดการใช้น้ำไว้เป็นการชั่วคราว พร้อมคำอธิบาย	34
ภาพที่ 3.5-1 Flowchart แนวทางการออกคำสั่งทางปกครอง กรณีมีคำสั่งพักใช้ใบอนุญาตการใช้น้ำ	37
ภาพที่ 3.5-2 ตัวอย่างหนังสือ/คำสั่ง แจ้งสิทธิโต้แย้งคำสั่งพักใช้ใบอนุญาต พร้อมคำอธิบาย	38
ภาพที่ 3.5-3 ตัวอย่างคำสั่งพักใช้ใบอนุญาตการใช้น้ำ พร้อมคำอธิบาย	41
ภาพที่ 3.5-4 ตัวอย่างหนังสือรายงานการออกคำสั่งพักใช้ใบอนุญาตการใช้น้ำ พร้อมคำอธิบาย	45
ภาพที่ 3.5-5 ตัวอย่างคำสั่งขอให้แก้ไขหรือดำเนินการให้ถูกต้อง พร้อมคำอธิบาย	47
ภาพที่ 3.5-6 ตัวอย่างหนังสือยกเลิกคำสั่งพักใช้ใบอนุญาตการใช้น้ำ พร้อมคำอธิบาย	49
ภาพที่ 3.6-1 Flowchart แนวปฏิบัติในการดำเนินการเกี่ยวกับการกระทำความผิด ตามพระราชบัญญัติทรัพยากรน้ำ พ.ศ. 2561	51

## สารบัญภาพ

	หน้า
ภาพที่ 3.6-2 ตัวอย่างแบบตรวจกำกับและควบคุมการใช้ทรัพยากรน้ำสาธารณะฯ	52
ภาพที่ 5.3-1 แนวทางและมาตรการปฏิบัติสำหรับการเรียกเก็บค่าใช้น้ำ	63
ภาพที่ 5.4-1 ตัวอย่างใบแจ้งหนี้จากระบบการรับชำระเงินกลางของบริการภาครัฐ (e-Payment Portal of Government)	65
ภาพที่ 5.6-1 ช่องทางการชำระค่าใช้น้ำ กรมทรัพยากรน้ำ	67

## บทที่ 1 บทนำ

พระราชบัญญัติทรัพยากรน้ำ พ.ศ. 2561 เป็นกฎหมายแม่บทในการบริหารจัดการน้ำ ซึ่งหมายความรวมถึงการจัดสรร การใช้ การพัฒนา การบริหารจัดการ การบำรุงรักษา การฟื้นฟู การอนุรักษ์ทรัพยากรน้ำ และสิทธิในน้ำ ซึ่งเป็นการรับประกันสิทธิขั้นพื้นฐานของประชาชนในการเข้าถึงน้ำของประชาชน และเพื่อการบริหารจัดการน้ำทั้งในสถานการณ์น้ำปกติ ในสถานการณ์น้ำท่วม และน้ำแล้ง โดย “น้ำ” ตามพระราชบัญญัติ ทรัพยากรน้ำ พ.ศ. 2561 หมายความรวมถึง น้ำในบรรยากาศ น้ำบนผิวดิน น้ำใต้ดิน และน้ำทะเล<sup>1</sup> ด้วย

นอกจากนี้กำหนดให้มีคณะกรรมการทรัพยากรน้ำแห่งชาติ หรือ กนช. มีอำนาจในการบริหาร ทรัพยากรน้ำเพื่อให้บรรลุวัตถุประสงค์ในการบูรณาการเกี่ยวกับการใช้น้ำ การพัฒนา การบริหารจัดการ การบำรุงรักษา การฟื้นฟู และการอนุรักษ์ทรัพยากรน้ำให้เกิดความเป็นเอกภาพ โดยกำหนดอำนาจหน้าที่ในการจัดทำนโยบายและแผนแม่บทเกี่ยวกับการบริหารทรัพยากรน้ำให้สอดคล้องกับยุทธศาสตร์ชาติ การพิจารณาและให้ความเห็นชอบแผนการใช้น้ำ การกำหนดกรอบ หลักเกณฑ์ และแนวทางปฏิบัติของ คณะกรรมการลุ่มน้ำ และลำดับความสำคัญของการใช้น้ำสำหรับกิจการประเภทต่าง ๆ ซึ่งตามพระราชบัญญัติทรัพยากรน้ำ พ.ศ. 2561 หมวด 4 การจัดสรรน้ำและการใช้น้ำ ได้กำหนดให้การใช้น้ำ สาธารณะประเภทที่สอง และประเภทที่สามต้องได้รับการอนุญาตใช้น้ำ โดยในการใช้น้ำสาธารณะประเภทที่ สองต้องได้รับความเห็นชอบผ่านคณะกรรมการลุ่มน้ำ<sup>2</sup> และการใช้น้ำสาธารณะประเภทที่สามต้องได้รับความ เห็นชอบผ่านคณะกรรมการทรัพยากรน้ำแห่งชาติ<sup>3</sup> โดยผู้ที่มีอำนาจในการออกใบอนุญาตการใช้น้ำประเภทที่ สอง และประเภทที่สาม คือ อธิบดีกรมชลประทาน อธิบดีกรมทรัพยากรน้ำ หรืออธิบดีกรมทรัพยากรน้ำ แล้วแต่กรณี นอกจากนี้ยังกำหนดให้รัฐมนตรีว่าการกระทรวงเกษตรและสหกรณ์ร่วมกับรัฐมนตรีว่าการ กระทรวงทรัพยากรธรรมชาติและสิ่งแวดล้อม มีอำนาจและหน้าที่ในการออกกฎกระทรวง กำหนดหลักเกณฑ์ วิธีการ และเงื่อนไขเกี่ยวกับการอนุญาตใช้น้ำ ตั้งแต่การขอรับใบอนุญาต การออกใบอนุญาต อายุใบอนุญาต การขอต่ออายุใบอนุญาต การโอนใบอนุญาต และการอนุญาต รวมทั้งการขอและการออกใบอนุญาต การใช้น้ำประเภทที่สองและประเภทที่สาม<sup>4</sup>

<sup>1</sup> มาตรา 4 พระราชบัญญัติทรัพยากรน้ำ พ.ศ.2561

<sup>2</sup> มาตรา 43 พระราชบัญญัติทรัพยากรน้ำ พ.ศ.2561

<sup>3</sup> มาตรา 44 พระราชบัญญัติทรัพยากรน้ำ พ.ศ.2561

<sup>4</sup> มาตรา 45 พระราชบัญญัติทรัพยากรน้ำ พ.ศ.2561

กรณีผู้รับใบอนุญาตการใช้น้ำประเภทที่สองหรือประเภทที่สามฝ่าฝืน หรือไม่ปฏิบัติตามหลักเกณฑ์ วิธีการ และเงื่อนไขของพระราชบัญญัตินี้ หรือบทบัญญัติจากกฎหมายที่เกี่ยวข้องได้กำหนดให้อำนาจเจ้าหน้าที่ ในการสั่งพักใบอนุญาตได้ครั้งละไม่เกินสามสิบวัน โดยต้องมีการรายงานต่อคณะกรรมการลุ่มน้ำ หรือต่อ กนช. โดยไม่ชักช้า<sup>5</sup> และหากผู้รับใบอนุญาตยังคงฝ่าฝืนคำสั่งพักใช้ใบอนุญาตหรือไม่ทำการแก้ไขหรือดำเนินการให้ ถูกต้องภายในเวลาที่กำหนดตามคำสั่งของเจ้าหน้าที่ พระราชบัญญัติฉบับนี้ยังให้อำนาจอธิบดีกรมชลประทาน หรืออธิบดีกรมทรัพยากรน้ำโดยความเห็นของคณะกรรมการลุ่มน้ำ หรือ กนช. แล้วแต่กรณีมีอำนาจสั่งเพิกถอน ใบอนุญาตการใช้น้ำนั้นได้<sup>6</sup>

จากการบังคับใช้กฎหมายเกี่ยวกับการขออนุญาตใช้น้ำภายใต้พระราชบัญญัติทรัพยากรน้ำ พ.ศ. 2561 ในหมวด 4 การจัดสรรน้ำและการใช้น้ำยังพบปัญหาความไม่ชัดเจนของขั้นตอนและแนวทางการปฏิบัติของ เจ้าหน้าที่ในกรณีที่ผู้รับใบอนุญาตไม่ปฏิบัติตามหลักเกณฑ์ เช่น การไม่ติดตั้งเครื่องมือวัดหรือประเมิณน้ำที่ใช้ ภายในระยะเวลาที่กำหนด เจ้าหน้าที่จะต้องปฏิบัติอย่างไรก่อนไปถึงกระบวนการสั่งพักใบอนุญาต หรือกระบวนการเสนอต่ออธิบดีฯ ผู้มีอำนาจในการสั่งเพิกถอนใบอนุญาต **การจัดทำคู่มือแนวทางปฏิบัติสำหรับการ ตรวจสอบ ควบคุมการใช้ทรัพยากรน้ำสาธารณะ และการเรียกเก็บค่าใช้น้ำ ตามพระราชบัญญัติ ทรัพยากรน้ำ พ.ศ.2561 หมวด 4** จึงเป็นการรวบรวมบทบัญญัติของกฎหมาย กฎกระทรวง ระเบียบ หรือ ประกาศที่เกี่ยวข้องกับกระบวนการและขั้นตอนดังกล่าวของหน่วยงานที่เกี่ยวข้องกับการใช้น้ำสาธารณะประเภทที่ สอง และประเภทที่สาม ตั้งแต่ขั้นตอนการขออนุญาตใช้น้ำ การติดตั้งเครื่องมือวัดปริมาณน้ำที่ใช้ และการควบคุม ตรวจสอบการใช้น้ำ ตลอดจนการเรียกเก็บค่าใช้น้ำ และแนวทางการปฏิบัติกรณีตรวจพบการกระทำความผิด เกี่ยวกับการใช้น้ำตามพระราชบัญญัติทรัพยากรน้ำ พ.ศ.2561 เพื่อเสนอแนวทางปฏิบัติที่ถูกต้องตามกฎหมาย และสามารถตรวจสอบ ควบคุมการใช้น้ำให้เกิดประสิทธิภาพสูงสุด

## 1.1 วัตถุประสงค์

คู่มือแนวทางปฏิบัติสำหรับการตรวจสอบ ควบคุมการใช้ทรัพยากรน้ำสาธารณะ และการเรียกเก็บ ค่าใช้น้ำ ตามพระราชบัญญัติทรัพยากรน้ำ พ.ศ.2561 หมวด 4 มีวัตถุประสงค์เพื่อ

- 1) ให้ผู้ปฏิบัติงานทราบขั้นตอน กระบวนการสำหรับการตรวจสอบการออกใบอนุญาตการใช้น้ำ ประเภทที่สองและประเภทที่สาม การตรวจสอบ และควบคุมการติดตั้งเครื่องมือวัด

<sup>5</sup> มาตรา 53 พระราชบัญญัติทรัพยากรน้ำ พ.ศ.2561

<sup>6</sup> มาตรา 54 พระราชบัญญัติทรัพยากรน้ำ พ.ศ.2561

ปริมาณน้ำที่ใช้ การใช้น้ำ การคำนวณค่าใช้น้ำ การเรียกเก็บค่าธรรมเนียมและค่าใช้น้ำ และขั้นตอนการปฏิบัติกรณีกระทำความผิดฐานใช้น้ำสาธารณะโดยไม่ได้รับอนุญาต รวมถึง ตัวอย่างรูปแบบคำสั่งทางปกครองในการตรวจสอบและควบคุมการใช้ทรัพยากรน้ำ สาธารณะ และการดำเนินงานอื่นๆ ที่เกี่ยวข้อง

- 2) ใช้เป็นคู่มือการปฏิบัติงานสำหรับผู้ปฏิบัติงานและผู้ที่เกี่ยวข้อง เผยแพร่ให้กับเจ้าหน้าที่ ผู้สนใจได้รับประโยชน์จากกระบวนการที่มีอยู่
- 3) ให้ผู้ปฏิบัติงานใช้เป็นแนวทางในการปฏิบัติงานได้อย่างถูกต้องและเป็นมาตรฐานเดียวกัน

## 1.2 ขอบเขตการจัดทำ

คู่มือแนวทางปฏิบัติสำหรับการตรวจสอบ ควบคุมการใช้ทรัพยากรน้ำสาธารณะ และการเรียกเก็บค่า ใช้น้ำ ตามพระราชบัญญัติทรัพยากรน้ำ พ.ศ.2561 หมวด 4 ครอบคลุมขั้นตอนการปฏิบัติงานของ เจ้าหน้าที่ในการดำเนินงานตามภารกิจของกรมทรัพยากรน้ำ ในความรับผิดชอบพื้นที่นอกเขตชลประทาน ตามตามพระราชบัญญัติทรัพยากรน้ำ พ.ศ. 2561 หมวด 4 ประกอบด้วยขั้นตอนการการตรวจสอบการ ออกใบอนุญาตการใช้น้ำประเภทที่สองและประเภทที่สาม การตรวจสอบ และควบคุมการติดตั้งเครื่องมือ วัดปริมาณน้ำที่ใช้ การใช้น้ำ การตรวจสอบ ควบคุมการใช้น้ำ และการคำนวณค่าใช้น้ำ แนวปฏิบัติสำหรับ ตรวจสอบ และควบคุมการเรียกเก็บค่าธรรมเนียมและค่าใช้น้ำ และแนวปฏิบัติกรณีกระทำความผิดฐานใช้ น้ำสาธารณะโดยไม่ได้รับอนุญาต รวมถึงตัวอย่างรูปแบบคำสั่งทางปกครองในการตรวจสอบและควบคุม การใช้ทรัพยากรน้ำสาธารณะ ตัวอย่างเอกสารใบแจ้งหนี้ และการดำเนินการอื่นที่เกี่ยวข้อง ทั้งนี้ ให้ถือ ปฏิบัติตามกฎหมายของพระราชบัญญัติทรัพยากรน้ำ พ.ศ.2561 และอนุบัญญัติที่เกี่ยวข้อง กฎ ระเบียบ ประกาศ คำสั่ง รวมถึงหลักเกณฑ์ของกระทรวงทรัพยากรธรรมชาติและสิ่งแวดล้อม กรมทรัพยากรน้ำ และ ของส่วนราชการอื่นที่เกี่ยวข้อง ตลอดจนพระราชบัญญัติวิธีปฏิบัติราชการทางปกครอง พ.ศ. 2539

## บทที่ 2

# การตรวจสอบการออกใบอนุญาตการใช้น้ำประเภที่สองและประเภที่สาม การขอต่ออายุใบอนุญาต การโอนใบอนุญาต และการขอออกใบแทนใบอนุญาต ตามมาตรา 45

บทบัญญัติมาตรา 45 พระราชบัญญัติทรัพยากรน้ำ พ.ศ.2561 วรรคหนึ่ง บัญญัติว่า “ การขอรับ ใบอนุญาต การออกใบอนุญาต อายุใบอนุญาต การขอต่ออายุใบอนุญาต การโอนใบอนุญาต และการอนุญาต รวมทั้งการขอและการออกใบแทนใบอนุญาตการใช้น้ำประเภที่สองและประเภที่สาม ให้เป็นไปตาม หลักเกณฑ์ วิธีการ และเงื่อนไขที่กำหนดในกฎกระทรวงที่ออกโดยรัฐมนตรีว่าการกระทรวงเกษตรและ สหกรณ์ร่วมกับรัฐมนตรีว่าการกระทรวงทรัพยากรธรรมชาติและสิ่งแวดล้อม”

จากบทบัญญัติดังกล่าว สามารถแยกกรณีสำหรับการจัดทำแนวทางปฏิบัติเพื่อการตรวจสอบและ ควบคุมการใช้น้ำสาธารณะ ตามมาตรา 45 ได้ดังนี้

- 1) กรณีขอรับและการออกใบอนุญาต
- 2) กรณีการขอต่ออายุใบอนุญาต
- 3) การโอนใบอนุญาต
- 4) การออกใบแทนใบอนุญาต

### 2.1 สถานที่ยื่นคำขอใช้น้ำประเภที่สองและประเภที่สาม

ในการยื่นคำขออนุญาตการใช้น้ำประเภที่สองและประเภที่สาม ที่ไม่ใช้น้ำจากทางน้ำชลประทาน ตามกฎหมายว่าด้วยชลประทานและไม่ใช้น้ำจากน้ำบาดาลตามกฎหมายว่าด้วยน้ำบาดาล ได้มีการกำหนด ช่องทางหรือสถานที่ไว้ในประกาศกรมทรัพยากรน้ำ เรื่อง กำหนดสถานที่ยื่นคำขออนุญาตการใช้น้ำประเภที่สองและประเภที่สาม พ.ศ. 2567 ออกตามความในมาตรา 45 แห่งพระราชบัญญัติทรัพยากรน้ำ พ.ศ. 2561 ประกอบกับกฎกระทรวงการอนุญาตการใช้น้ำประเภที่สองและประเภที่สาม พ.ศ. 2567 ข้อ 12 กำหนดว่า การยื่นคำขออนุญาตการใช้น้ำทั้งสองประเภนี้สามารถดำเนินการได้โดยวิธีการทางอิเล็กทรอนิกส์

อย่างไรก็ตาม ในกรณีที่ยังไม่สามารถดำเนินการด้วยวิธีการทางอิเล็กทรอนิกส์ได้ หรือในกรณีที่ผู้ยื่น ไม่ประสงค์ใช้วิธีการยื่นคำร้องผ่านทางระบบอิเล็กทรอนิกส์ ผู้ประสงค์ยื่นใบอนุญาตสามารถดำเนินการยื่น คำร้องไปยังหน่วยงานที่เกี่ยวข้อง ได้แก่ การยื่นคำขอรับใบอนุญาตฯ ณ กองการจัดสรรน้ำ

**กรมทรัพยากรน้ำ** สำหรับกรณีการขอใช้น้ำที่อยู่ในเขตกรุงเทพมหานคร และ**การยื่นคำขอรับใบอนุญาต สำนักงานทรัพยากรน้ำที่ 1 - 11** สำหรับกรณีการขอใช้น้ำที่อยู่ในเขตจังหวัดอื่นนอกจากกรุงเทพมหานคร ซึ่งเขตอำนาจในการดำเนินการเป็นไปตามบัญชีรายละเอียดสถานที่ยื่นคำขอในเขตจังหวัดอื่นนอกจาก กรุงเทพมหานครแนบท้ายประกาศฉบับนี้ โดยมีเขตอำนาจในความรับผิดชอบดังต่อไปนี้<sup>7</sup>

**ตารางที่ 2.1-1 สถานที่ยื่นคำขออนุญาตการใช้น้ำประเภทที่สองและประเภทที่สาม**

สถานที่ยื่นคำขอ	เขตจังหวัด
กองการจัดสรรน้ำ กรมทรัพยากรน้ำ	กรุงเทพมหานคร
สำนักงานทรัพยากรน้ำที่ 1	กำแพงเพชร เชียงราย เชียงใหม่ ตาก พะเยา แม่ฮ่องสอน ลำปาง ลำพูน
สำนักงานทรัพยากรน้ำที่ 2	ชัยนาท นครสวรรค์ นนทบุรี ปทุมธานี พระนครศรีอยุธยา เพชรบูรณ์ ลพบุรี สมุทรปราการ สระบุรี สิงห์บุรี อ่างทอง อุทัยธานี
สำนักงานทรัพยากรน้ำที่ 3	นครพนม บึงกาฬ เลย มุกดาหาร สกลนคร หนองคาย หนองบัวลำภู อุดรธานี
สำนักงานทรัพยากรน้ำที่ 4	กาฬสินธุ์ ขอนแก่น ชัยภูมิ มหาสารคาม ร้อยเอ็ด
สำนักงานทรัพยากรน้ำที่ 5	นครราชสีมา บุรีรัมย์ ศรีสะเกษ สุรินทร์
สำนักงานทรัพยากรน้ำที่ 6	จันทบุรี ฉะเชิงเทรา ชลบุรี ตราด นครนายก ปราจีนบุรี ระยอง สระแก้ว
สำนักงานทรัพยากรน้ำที่ 7	กาญจนบุรี นครปฐม ประจวบคีรีขันธ์ เพชรบุรี ราชบุรี สมุทรสงคราม สมุทรสาคร สุพรรณบุรี
สำนักงานทรัพยากรน้ำที่ 8	ตรัง นครศรีธรรมราช นราธิวาส ปัตตานี พัทลุง ยะลา สงขลา สตูล
สำนักงานทรัพยากรน้ำที่ 9	น่าน พิจิตร พิษณุโลก แพร่ สุโขทัย อุตรดิตถ์
สำนักงานทรัพยากรน้ำที่ 10	กระบี่ ชุมพร พังงา ภูเก็ต ระนอง สุราษฎร์ธานี

<sup>7</sup> ประกาศกรมทรัพยากรน้ำ เรื่อง กำหนดสถานที่ยื่นคำขออนุญาตการใช้น้ำประเภทที่สองและประเภทที่สาม พ.ศ. 2567

สถานที่ยื่นคำขอ	เขตจังหวัด
สำนักงานทรัพยากรน้ำที่ 11	ยโสธร อำนาจเจริญ อุบลราชธานี

## 2.2 เอกสารประกอบการขอรับใบอนุญาตใช้น้ำประเภทที่สองและประเภทที่สาม

ผู้ที่ประสงค์ขอรับใบอนุญาตการใช้น้ำยื่นเอกสารประกอบการขอรับใบอนุญาต ดังนี้

1. คำขอรับใบอนุญาตใช้น้ำ
2. บัตรประชาชน / สำเนารับรองการจดทะเบียนนิติบุคคล
3. แผนการบริหารจัดการน้ำ ประกอบด้วย
  - 1) วัตถุประสงค์การใช้น้ำและแหล่งน้ำที่จะใช้
  - 2) ประมาณการปริมาณน้ำที่จะใช้หรือกักเก็บไว้เพื่อใช้
  - 3) สถานที่กักเก็บน้ำ
  - 4) วิธีการใช้น้ำ
  - 5) แผนการจัดการน้ำที่กักเก็บไว้เมื่อเกิดสภาวะน้ำแล้ง
  - 6) แผนการจัดการน้ำที่กักเก็บภาวะน้ำท่วม และ
  - 7) วิธีการบำรุงรักษา พื้นฟูและอนุรักษ์ทรัพยากรน้ำสาธารณะนั้น
4. ผลการวิเคราะห์สมดุลน้ำเบื้องต้นในกรณีใช้น้ำเกิน 10,000 ลูกบาศก์เมตรต่อวัน ประกอบการพิจารณาอนุญาตใช้น้ำ เพื่อให้ไม่ส่งผลกระทบต่อภาพรวมความสมดุลของกลุ่มน้ำ

## 2.3 แบบคำขอรับใบอนุญาตการใช้น้ำประเภทที่สองและประเภทที่สาม

ตามประกาศกรมทรัพยากรน้ำ เรื่อง แบบคำขอรับใบอนุญาตการใช้น้ำประเภทที่สองและประเภทที่สาม และแผนการใช้น้ำ พ.ศ.2567 ได้กำหนดแบบคำขอรับใบอนุญาตสำหรับการใช้น้ำประเภทที่สองและประเภทที่สามไว้ 4 แบบดังนี้

- 1) คำขอรับใบอนุญาตการใช้น้ำประเภทที่สอง กรณีผู้ขอรับใบอนุญาตเป็นบุคคลธรรมดา ให้ใช้แบบ **ทน.1**
- 2) คำขอรับใบอนุญาตการใช้น้ำประเภทที่สอง กรณีผู้ขอรับใบอนุญาตเป็นนิติบุคคล หรือหน่วยงานของรัฐ ให้ใช้แบบ **ทน.2**
- 3) คำขอรับใบอนุญาตการใช้น้ำประเภทที่สาม กรณีผู้ขอรับใบอนุญาตเป็นบุคคลธรรมดา ให้ใช้แบบ **ทน.3**

- 4) คำขอรับใบอนุญาตการใช้น้ำประเภทที่สาม กรณีผู้ขอรับใบอนุญาตเป็นนิติบุคคล หรือหน่วยงานของรัฐ ให้ใช้แบบ **ทน.4**

## 2.4 ขั้นตอนขอรับและการออกใบอนุญาตการใช้น้ำประเภทที่สองและประเภทที่สาม

### 2.4.1. การขอรับและการออกใบอนุญาต

บทบัญญัติมาตรา 45 พระราชบัญญัติทรัพยากรน้ำ พ.ศ.2561 วรรคหนึ่ง ประกอบประกาศ กรมทรัพยากรน้ำ เรื่อง แบบคำขอรับใบอนุญาตการใช้น้ำประเภทที่สองและประเภทที่สาม และแผน การบริหารจัดการน้ำ พ.ศ.2567 และประกาศกรมทรัพยากรน้ำ เรื่อง แบบใบรับคำขอ ใบอนุญาต คำขอ ต่ออายุใบอนุญาต คำขอโอนใบอนุญาต คำขอรับใบแทนใบอนุญาต และแบบอื่นๆ พ.ศ.2567 กำหนด หลักเกณฑ์ วิธีการและเงื่อนไขสำหรับการปฏิบัติงานของเจ้าหน้าที่ไว้ รายละเอียดดังนี้

#### 2.4.1.1 ผู้ประสงค์ขอรับใบอนุญาตให้ยื่นคำขอรับใบอนุญาตต่ออธิบดีกรมทรัพยากรน้ำ

ผู้ประสงค์ขอรับใบอนุญาตให้ยื่นคำขอรับใบอนุญาตต่ออธิบดีกรมทรัพยากรน้ำ พร้อมแผนการบริหารจัดการน้ำ และเอกสารหรือหลักฐานตามที่ระบุไว้ในแบบคำขอโดยใช้แบบตามที่ ประกาศกรมทรัพยากรน้ำ เรื่อง แบบคำขอรับใบอนุญาตการใช้น้ำประเภทที่สองและประเภทที่สาม และ แผนการบริหารจัดการน้ำ พ.ศ.2567 และประกาศกรมทรัพยากรน้ำ เรื่อง แบบใบรับคำขอ ใบอนุญาต คำขอ ต่ออายุใบอนุญาต คำขอโอนใบอนุญาต คำขอรับใบแทนใบอนุญาต และแบบอื่นๆ พ.ศ.2567 กำหนดตาม ประเภทการขออนุญาตใช้น้ำ ดังนี้

- 1) คำขอรับใบอนุญาตการใช้น้ำประเภทที่สอง กรณีผู้ขอรับใบอนุญาตเป็นบุคคลธรรมดา ให้ใช้แบบ **ทน.1**
- 2) คำขอรับใบอนุญาตการใช้น้ำประเภทที่สอง กรณีผู้ขอรับใบอนุญาตเป็นนิติบุคคล หรือหน่วยงานของรัฐ ให้ใช้แบบ **ทน.2**
- 3) คำขอรับใบอนุญาตการใช้น้ำประเภทที่สาม กรณีผู้ขอรับใบอนุญาตเป็นบุคคลธรรมดา ให้ใช้แบบ **ทน.3**
- 4) คำขอรับใบอนุญาตการใช้น้ำประเภทที่สาม กรณีผู้ขอรับใบอนุญาตเป็นนิติบุคคล หรือหน่วยงานของรัฐ ให้ใช้แบบ **ทน.4**

#### 2.4.1.2 เจ้าหน้าที่ที่จะออกไปรับคำขอและตรวจสอบเอกสารหลักฐาน

เมื่อยื่นคำขอรับใบอนุญาตแล้ว เจ้าหน้าที่ที่จะออกไปรับคำขอโดยใช้แบบ ทน.5 โดยมอบใบรับคำขอให้แก่ผู้ขอรับใบอนุญาตไว้เป็นหลักฐาน พร้อมทำสำเนาและเก็บฉบับสำเนาไว้แนบกับคำ ขอดังกล่าว จากนั้นให้ผู้ยื่นคำขอฯ ชำระค่าธรรมเนียมคำขอรับใบอนุญาตใช้น้ำจำนวน 100 บาท โดย เจ้าหน้าที่ดำเนินการออกไปเสิร์ฟรับเงิน

#### 2.4.1.3 เจ้าหน้าที่ตรวจสอบความถูกต้องและครบถ้วนของคำขอรับใบอนุญาตและ เอกสารหรือหลักฐาน

เจ้าหน้าที่กองการจัดสรรน้ำจะดำเนินการตรวจสอบความถูกต้องและครบถ้วนของ คำขอรับใบอนุญาตและเอกสารหรือหลักฐานต่าง ๆ กรณีคำขอรับใบอนุญาต เอกสาร หรือหลักฐานไม่ถูกต้อง หรือไม่ครบถ้วน ผู้ยื่นขอรับใบอนุญาตจะได้รับแจ้งให้แก้ไขเพิ่มเติมคำขอรับใบอนุญาต หรือจัดส่งเอกสารหรือ หลักฐานให้ถูกต้องและครบถ้วนภายใน 15 วันนับจากวันที่รับคำขอ หากเกินกำหนดให้จำหน่ายเรื่องออก จากสารบบ

#### 2.4.1.4 เจ้าหน้าที่ลงพื้นที่ตรวจสอบสถานที่ใช้น้ำ

กรณีคำขอรับใบอนุญาต แผนการบริหารจัดการน้ำ และเอกสารหรือหลักฐาน ถูกต้องและครบถ้วนแล้ว เจ้าหน้าที่ประจำท้องที่ของกองการจัดสรรน้ำ หรือสำนักงานทรัพยากรน้ำที่ 1-11 ดำเนินการลงพื้นที่ตรวจสอบสถานที่ใช้น้ำ โดยตรวจสอบสภาพสถานที่ใช้น้ำ สภาพแหล่งน้ำ จุดที่ตึงน้ำมาใช้ ปริมาณน้ำที่ต้องการใช้ ตามวิธีการตรวจสอบฯ เพื่อประกอบการพิจารณาขออนุญาตใช้น้ำ

กรณีตรวจสอบแล้วพบว่า ไม่ตรงกับเอกสารคำขอและแผนการบริหารจัดการน้ำ ต้องดำเนินการแจ้งแก้ไขต่อผู้ยื่นคำขอรับใบอนุญาตใช้น้ำทันที

#### 2.4.1.5 คณะทำงานกลั่นกรองพิจารณาตรวจสอบ เสนอความเห็น

เมื่อผ่านการตรวจสอบสถานที่ใช้น้ำ-แหล่งน้ำและเอกสารทั้งหมดมีความถูกต้อง ครบถ้วนแล้ว ให้เจ้าหน้าที่กองการจัดสรรน้ำ หรือสำนักงานทรัพยากรน้ำที่ 1-11 แสกนเอกสารคำขอพร้อม หลักฐานทุกแผ่น และส่งฉบับจริงมายังกองการจัดสรรน้ำโดยเร็วที่สุด

ให้เจ้าหน้าที่กองการจัดสรรน้ำนำคำขอและแผนบริหารจัดการน้ำส่งไปดำเนินการ พิจารณาสมตูลน้ำระดับแหล่งน้ำ ระดับลุ่มน้ำสาขา ระดับลุ่มน้ำหลัก และสรุปผลการพิจารณาโดย (1) เห็นควรอนุญาต หรือ (2) เห็นควรอนุญาตแต่ให้ปรับลดปริมาณน้ำ หรือ (3) ไม่เห็นควรอนุญาต แล้วแต่ กรณี

คณะทำงานกลั่นกรองฯ ตรวจสอบและให้ความเห็นคำขอรับใบอนุญาตใช้น้ำ ประเภทที่สองและประเภทที่สาม ตามหลักกฎหมาย และหลักวิชาการอย่างรอบคอบ รัดกุม รวมทั้งเสนอความเห็น

#### 2.4.1.6 อธิบดีกรมทรัพยากรน้ำมีคำสั่งรับคำขอ

เมื่อดำเนินกระบวนการเสร็จสิ้นจนถึง 2.4.1.6 แล้ว ให้เจ้าหน้าที่กองการจัดสรรน้ำ รวบรวมคำขอและเอกสารเสนอเรื่องต่ออธิบดีกรมทรัพยากรน้ำให้มีความพร้อมรับคำขอ

#### 2.4.1.7 กรมทรัพยากรน้ำรวบรวมข้อมูล ข้อพิจารณา และข้อคิดเห็น เสนอคณะกรรมการ ลุ่มน้ำหรือ กนช.

เจ้าหน้าที่กองการจัดสรรน้ำส่งเอกสารไปยังสำนักงานทรัพยากรน้ำแห่งชาติ เพื่อให้

- คณะกรรมการลุ่มน้ำที่ผู้ยื่นขออนุญาตใช้น้ำสาธารณะนั้นตั้งอยู่ (กรณีขอใช้น้ำ ประเภทที่สอง)
- คณะกรรมการทรัพยากรน้ำแห่งชาติ (กนช.) (กรณีเป็นการใช้น้ำประเภทที่ สาม)

พิจารณาให้ความเห็นชอบและแจ้งผลการพิจารณาให้กรมทรัพยากรน้ำทราบ ภายใน 25 วัน นับจากวันที่อธิบดีกรมทรัพยากรน้ำมีคำสั่งรับคำขอ

กรณีไม่ผ่านความเห็นชอบ หรืออธิบดีกรมทรัพยากรน้ำมีคำสั่งไม่อนุญาต ให้เจ้าหน้าที่แจ้งผู้ยื่นคำขอโดยแสดงเหตุผลและสิทธิในการอุทธรณ์ เมื่อผู้ยื่นคำขอมีความประสงค์ขอยื่นอุทธรณ์ ให้เจ้าหน้าที่ของกองการจัดสรรน้ำรับเรื่องอุทธรณ์เสนอต่อกลุ่มงานนิติการ และเสนอต่อปลัดกระทรวง ทรัพยากรธรรมชาติและสิ่งแวดล้อมเพื่อพิจารณาการอุทธรณ์ต่อไป

#### 2.4.1.8 แจ้งผลการพิจารณาผ่านความเห็นชอบจากคณะกรรมการลุ่มน้ำหรือ กนช.

เมื่อคำขอรับใบอนุญาตผ่านความเห็นชอบ ให้เจ้าหน้าที่กองการจัดสรรน้ำ หรือสำนักงานทรัพยากรน้ำที่ 1-11 แจ้งให้ผู้ขอรับใบอนุญาตทราบผลเป็นหนังสือหรือทางอิเล็กทรอนิกส์ ภายในระยะเวลา 30 วันนับแต่วันที่อธิบดีมีคำสั่งรับคำขอ และให้ผู้ขอรับใบอนุญาตมาชำระค่าธรรมเนียม ใบอนุญาตการใช้น้ำ จำนวน 2,500 บาท กรณีขอใช้น้ำประเภทที่สอง และจำนวน 12,500 บาท กรณีขอใช้น้ำประเภทที่สาม กับเจ้าหน้าที่ประจำห้องที่ของกองการจัดสรรน้ำหรือสำนักงานทรัพยากรน้ำที่ 1-11 ภายใน ระยะเวลา 15 วัน นับจากวันที่ทราบผล

#### 2.4.1.9 ออกใบอนุญาต

เมื่อผู้ขอรับใบอนุญาตชำระค่าธรรมเนียมใบอนุญาตแล้วอธิบดีกรมทรัพยากรน้ำ หรือผู้ที่ได้รับมอบอำนาจพิจารณา

- อนุญาตการใช้น้ำประเภทที่สองตามแบบ ทน.6 หรือ
- อนุญาตการใช้น้ำประเภทที่สามตามแบบ ทน.7 (แล้วแต่กรณี)

โดยลงลายมือชื่อผู้ออกใบอนุญาตและประทับตรากรมทรัพยากรน้ำ โดยกองการ จัดสรรน้ำจะดำเนินการออกใบอนุญาตใช้น้ำ 3 ฉบับ สำหรับผู้ถือใบอนุญาตใช้น้ำ กรมทรัพยากรน้ำโดยเก็บไว้ ที่กองการจัดสรรน้ำ และพนักงานเจ้าหน้าที่ประจำท้องที่ โดยเก็บไว้ที่สำนักงานทรัพยากรน้ำที่ 1-11

#### 2.4.1.10 แจ้งผู้ขอรับใบอนุญาตทราบเป็นหนังสือเพื่อมารับใบอนุญาตการใช้น้ำ

เจ้าหน้าที่ประจำท้องที่ของกองการจัดสรรน้ำหรือสำนักงานทรัพยากรน้ำที่ 1-11 แจ้งผู้ขอรับใบอนุญาตทราบเป็นหนังสือหรือทางอิเล็กทรอนิกส์เพื่อมารับใบอนุญาตการใช้น้ำ เมื่อผู้ขอรับ ใบอนุญาตมารับใบอนุญาตการใช้น้ำ ให้เจ้าหน้าที่ฯ แจ้งหน้าที่ความรับผิดชอบแก่ผู้รับใบอนุญาต พร้อมให้ ปฏิบัติตามเงื่อนไขท้ายใบอนุญาต เช่น ต้องไม่ใช้น้ำเกินปริมาณที่ได้รับอนุญาต ต้องไม่ทำให้ทรัพยากรน้ำ สกปรก ปนเปื้อน เป็นพิษ หรือเป็นอันตราย ต้องชำระค่าใช้น้ำตามกฎกระทรวงวงกำหนดอัตราค่าใช้น้ำประเภท ที่สองและประเภทที่สาม ซึ่งกรมทรัพยากรน้ำและกองการจัดสรรน้ำเป็นผู้จัดเก็บค่าใช้น้ำตามปริมาณน้ำที่ใช้ ภายใต้งบเงื่อนไขที่กฎกระทรวงกำหนด

#### 2.4.1.11 ติดตามประเมินผล และควบคุมการใช้น้ำ

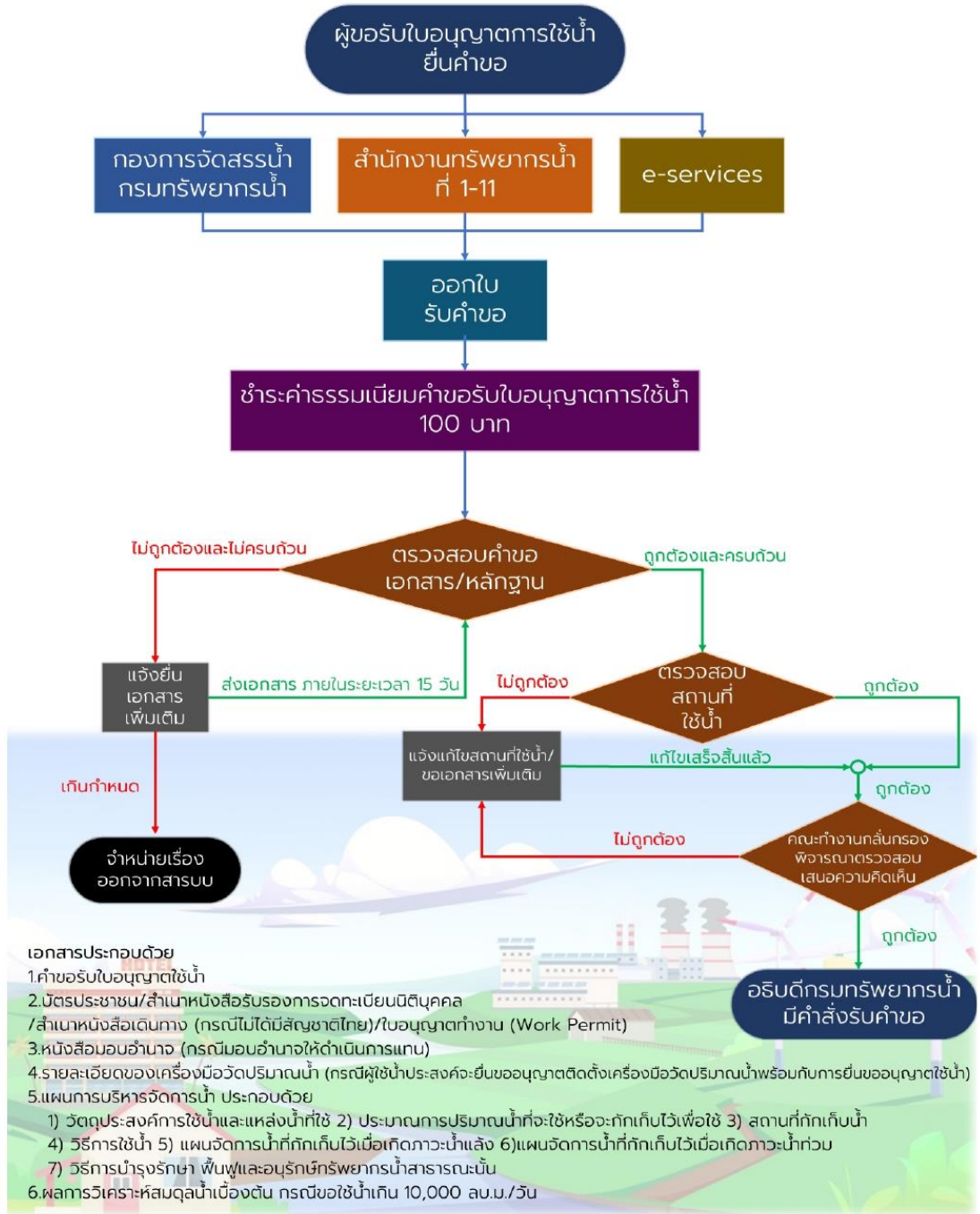
พนักงานเจ้าหน้าที่ของกรมการจัดสรรน้ำและสำนักงานทรัพยากรน้ำที่ 1-11 ติดตามประเมินผลและควบคุมการใช้น้ำจากอุปกรณ์ตรวจวัดที่ได้มาตรฐานตามประกาศกรมทรัพยากรน้ำฯ

#### 2.4.1.12 เงื่อนไขใบอนุญาตใช้น้ำ

- (1) ใบอนุญาตมีอายุ 5 ปี นับแต่วันที่ออก
- (2) หากผู้รับใบอนุญาตผู้ใดประสงค์จะเปลี่ยนแปลงการดำเนินกิจกรรมใน ทรัพยากรน้ำสาธารณะหรือกิจการการใช้น้ำที่ได้รับอนุญาตภายในอายุใบอนุญาต หากยังคงเป็นกิจกรรม หรือกิจการที่อยู่ภายใต้การใช้น้ำประเภทเดียวกัน ให้แจ้งเปลี่ยนแปลงหรือแก้ไขเพิ่มเติมต่ออธิบดีกรม ทรัพยากรน้ำ ภายใน 30 วัน นับแต่วันที่ได้ทำการเปลี่ยนแปลง
- (3) หากการเปลี่ยนแปลงการดำเนินกิจกรรมหรือกิจการจากการใช้น้ำประเภทที่ 2 เป็นการ ใช้น้ำประเภทที่ 3 ให้ดำเนินการขอรับใบอนุญาตใช้น้ำประเภทที่ 3

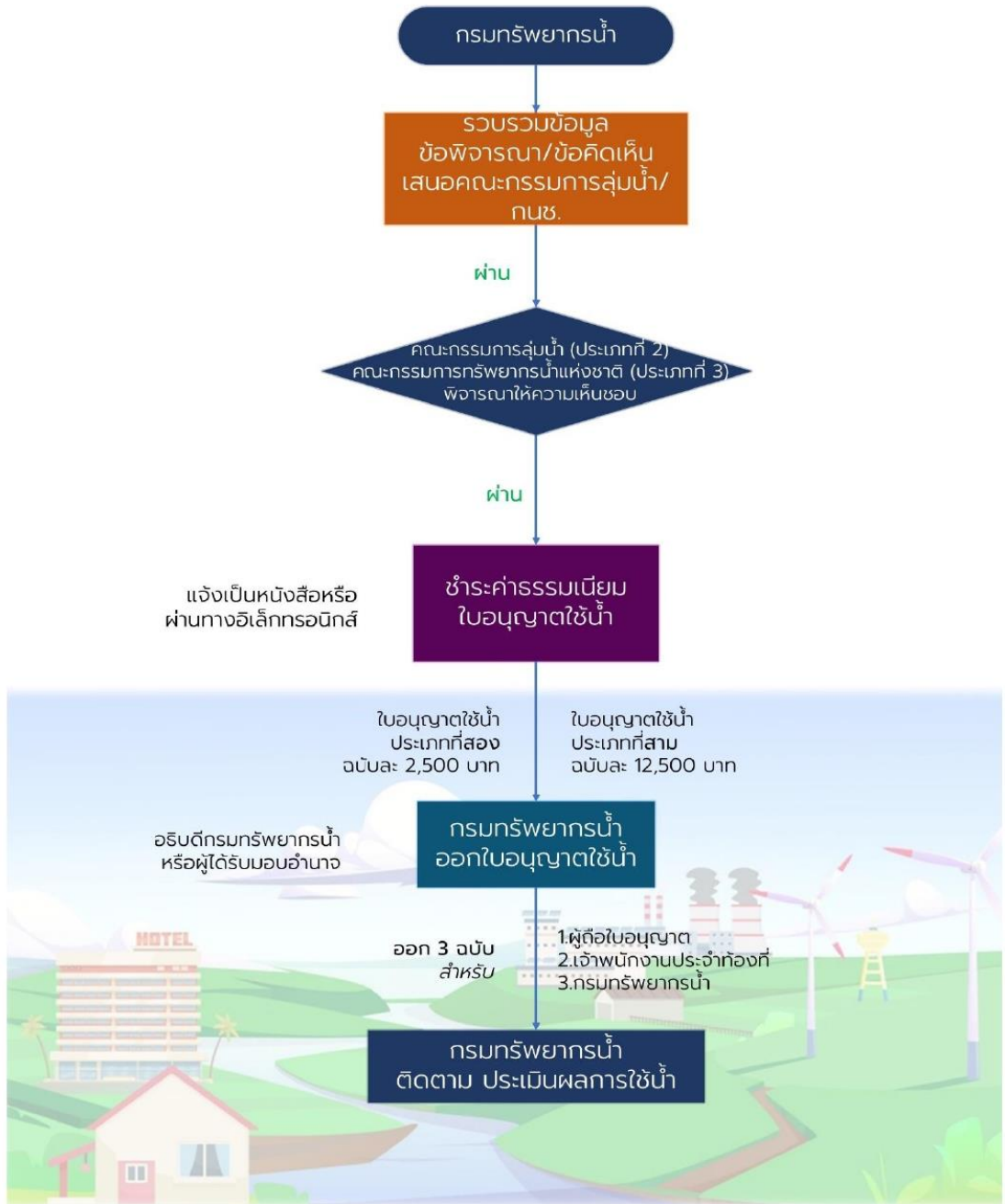
ภาพที่ 2.4.1-1 ขั้นตอนการขอรับใบอนุญาตใช้น้ำประเภทที่สองและประเภทที่สาม (กรณีขั้นตอน ก่อนอธิบดีมีคำสั่งรับคำขอ)

ขั้นตอนการขอรับใบอนุญาตใช้น้ำประเภทที่สองและประเภทที่สาม (กรณีขั้นตอนก่อนอธิบดีมีคำสั่งรับคำขอ)



ภาพที่ 2.4.1-2 ขั้นตอนการขอรับใบอนุญาตใช้น้ำประเภทที่สองและประเภทที่สาม (กรณีขั้นตอน หลังอธิบดีมีคำสั่งรับคำขอ)

ขั้นตอนการขอรับใบอนุญาตใช้น้ำประเภทที่สองและประเภทที่สาม (กรณีขั้นตอนหลังอธิบดีมีคำสั่งรับคำขอ)



## 2.5 ขั้นตอนการขอต่ออายุใบอนุญาตการใช้น้ำ

- (1) ผู้ขอรับใบอนุญาตผู้ใดประสงค์ที่จะขอต่ออายุใบอนุญาต ให้ยื่นคำขอต่ออายุใบอนุญาตล่วงหน้า ไม่เกิน 90 วันก่อนใบอนุญาตสิ้นอายุ พร้อมด้วยแผนบริหารจัดการน้ำ และเอกสารหรือหลักฐาน ตามที่ระบุไว้ในแบบคำขอ (ทน.8)
- (2) เมื่อยื่นคำขอต่ออายุใบอนุญาตแล้ว เจ้าหน้าที่ที่จะออกใบรับคำขอให้แก่ผู้ขอต่ออายุไปไว้เป็นหลักฐาน และจะดำเนินการตรวจสอบความถูกต้องและครบถ้วนของคำขอต่ออายุใบอนุญาต และเอกสารหรือหลักฐานต่าง ๆ

กรณีคำขอต่ออายุใบอนุญาต เอกสาร หรือหลักฐานไม่ถูกต้องหรือไม่ครบถ้วน ผู้ยื่นขอรับ ใบอนุญาตจะได้รับแจ้งให้แก้ไขเพิ่มเติมคำขอฯ หรือจัดส่งเอกสารหรือหลักฐานให้ถูกต้องและ ครบถ้วนภายในระยะเวลาที่กำหนด หากผู้ขอต่ออายุใบอนุญาตไม่แก้ไขเพิ่มเติมคำขอฯ หรือไม่จัดส่ง เอกสารหรือหลักฐานให้ถูกต้องและครบถ้วนภายในกำหนดระยะเวลา คำขอนั้นจะถูกยกเลิก นับแต่วันที่พ้นกำหนดระยะเวลาดังกล่าว โดยกรมทรัพยากรน้ำจะแจ้งเป็นหนังสือไปยังผู้ขอรับ ใบอนุญาตทราบ

- (3) กรณีคำขอต่ออายุใบอนุญาต แผนการบริหารจัดการน้ำ และเอกสารหรือหลักฐานถูกต้องและ ครบถ้วนแล้ว อธิบดีกรมทรัพยากรน้ำจะมีคำสั่งสั่งรับคำขอรับใบอนุญาตไว้พิจารณา
- (4) กรมทรัพยากรน้ำจะแจ้งผลการพิจารณาไปยังผู้ขอรับใบอนุญาตภายใน 30 วันนับแต่วันที่รับคำ ขอรับใบอนุญาตพร้อมด้วยแผนบริหารจัดการน้ำและเอกสารหรือหลักฐานถูกต้องและครบถ้วน  
กรณีมีคำสั่งไม่อนุญาต กรมทรัพยากรน้ำจะแจ้งเป็นหนังสือพร้อมแจ้งสิทธิอุทธรณ์ให้ผู้ขอรับ ใบอนุญาตทราบ

### เงื่อนไข

- (1) ใบอนุญาตมีอายุ 5 ปี นับแต่วันที่ออก
- (2) ในการต่ออายุใบอนุญาต ผู้ยื่นคำขอต้องไม่อยู่ในระหว่างถูกสั่งหยุดการใช้น้ำตามใบอนุญาตไว้เป็น การชั่วคราวหรืออยู่ในระหว่างถูกสั่งพักใช้ใบอนุญาต และต้องไม่มีหนี้ค่าใช้น้ำค้างชำระ หรืออยู่ใน ระหว่างคำสั่งพักใช้ใบอนุญาต และต้องไม่มีหนี้ค่าใช้น้ำค้างชำระ
- (3) ในกรณีที่ผู้ขอรับใบอนุญาตไม่แก้ไขเพิ่มเติมคำขอต่อใบอนุญาต หรือไม่จัดส่งข้อมูล เอกสาร หรือ หลักฐานให้ถูกต้องครบถ้วนภายในระยะเวลาที่เจ้าหน้าที่กำหนด ให้ถือว่าคำขอรับอนุญาตนั้นเป็น

อันยกเลิกนับแต่วันพ้นกำหนดระยะเวลาดังกล่าว และอธิบดีแจ้งเป็นหนังสือให้ผู้ขอรับใบอนุญาต ทราบ

- (4) ในการพิจารณาคำขอต่อใบอนุญาต เจ้าหน้าที่ผู้ดำเนินการตามคำขออาจขอให้ผู้รับใบอนุญาต ชี้แจงข้อเท็จจริงเพิ่มเติม รวมถึงถึงอนุญาตให้เจ้าหน้าที่หรือพนักงานเจ้าหน้าที่เข้าตรวจสอบสภาพ แหล่งน้ำ สถานที่ใช้น้ำ หรือสถานที่กักเก็บน้ำตามสมควร เพื่อประโยชน์แก่การพิจารณาได้

## 2.6 ขั้นตอนการการขอโอนใบอนุญาตการใช้น้ำ

- (1) ผู้รับใบอนุญาตผู้ใดประสงค์จะโอนใบอนุญาต ให้ยื่นคำขอต่ออธิบดีกรมทรัพยากรน้ำโดยระบุ วัตถุประสงค์ในการโอนใบอนุญาตให้ชัดเจน พร้อมด้วยข้อมูลและเอกสารหรือหลักฐานตามที่ระบุไว้ ในแบบคำขอ (ทน.9)
- (2) เมื่อยื่นคำขอโอนใบอนุญาตแล้ว เจ้าหน้าที่จะออกใบรับคำขอโอนให้แก่ผู้ขอรับใบอนุญาตไว้เป็น หลักฐาน และจะดำเนินการตรวจสอบความถูกต้องและครบถ้วนของคำขอฯ และเอกสารหรือ หลักฐานต่างๆ

กรณีคำขอโอนใบอนุญาต เอกสาร หรือหลักฐานไม่ถูกต้องหรือไม่ครบถ้วน ผู้ยื่นขอรับโอน ใบอนุญาตจะได้รับแจ้งให้แก้ไขเพิ่มเติมคำขอฯ หรือจัดส่งเอกสารหรือหลักฐานให้ถูกต้องและ ครบถ้วนภายในระยะเวลาที่กำหนด หากผู้ขอต่ออายุใบอนุญาตไม่แก้ไขเพิ่มเติมคำขอฯ หรือไม่จัดส่ง เอกสารหรือหลักฐานให้ถูกต้องและครบถ้วนภายในกำหนดระยะเวลา คำขอนั้นจะถูกยกเลิกนับแต่ วันที่พ้นกำหนดระยะเวลาดังกล่าว โดยกรมทรัพยากรน้ำจะแจ้งเป็นหนังสือไปยังผู้ขอรับใบอนุญาต ทราบ

- (3) กรณีคำขอโอนใบอนุญาต แผนการบริหารจัดการน้ำ และเอกสารหรือหลักฐานถูกต้องและ ครบถ้วนแล้วอธิบดีกรมทรัพยากรน้ำจะมีคำสั่งรับคำขอฯ ไว้พิจารณา
- (4) กรมทรัพยากรน้ำจะแจ้งผลการพิจารณาไปยังผู้ขอรับใบอนุญาตภายใน 30 วันนับแต่วันที่รับ ขอโอนใบอนุญาตพร้อมด้วยแผนบริหารจัดการน้ำและเอกสารหรือหลักฐานถูกต้องและครบถ้วน

กรณีมีคำสั่งไม่อนุญาต กรมทรัพยากรน้ำจะแจ้งเป็นหนังสือพร้อมแจ้งสิทธิอุทธรณ์ให้ผู้ขอรับ ใบอนุญาตทราบ

### เงื่อนไข

- (1) ในกรณีที่ผู้รับใบอนุญาตเลิกกิจการ โดยไม่โอนใบอนุญาตภายในเก้าสิบวันนับแต่วันที่เลิกประกอบ กิจการหรือวันที่ชำระบัญชีแล้วเสร็จ ให้ถือว่าใบอนุญาตนั้นสิ้นสุดลง

(2) ผู้ขอโอนใบอนุญาตจะต้องไม่มีหนี้ค่าใช้น้ำค้างชำระ หากปรากฏว่าผู้ขอโอนใบอนุญาตยังไม่ได้ชำระ ค่าใช้น้ำที่ค้างชำระดังกล่าว ให้เจ้าหน้าที่ดำเนินการเรียกชำระให้เสร็จสิ้นเสียก่อน

กรณีที่มีการขอโอนใบอนุญาตในระหว่างที่ยังไม่ถึงงวดที่ต้องชำระค่าใช้น้ำ ให้ถือว่ามิมีหนี้ค้างชำระ จนถึงวันที่ยื่นคำขอโอนใบอนุญาต

กรณีที่ผู้ขอโอนใบอนุญาตไม่ชำระค่าใช้น้ำที่ค้างชำระ ให้อธิบดีถือเป็นเหตุในการไม่อนุญาตให้โอน ใบอนุญาตได้

(3) ในกรณีที่มีการโอนกิจการที่ได้รับใบอนุญาต ให้ผู้รับโอนกิจการซึ่งประสงค์จะใช้น้ำตามใบอนุญาต ต่อไป ดำเนินการเพื่อขอรับโอนใบอนุญาตภายใน 90 วัน นับแต่วันที่มีการโอนกิจการนั้น หากไม่ดำเนินการ ภายในกำหนดเวลาดังกล่าว ให้ถือว่า **ใบอนุญาตนั้นสิ้นสุดลง**

(4) ให้ผู้รับโอนใบอนุญาตรับโอนไปซึ่งสิทธิ หน้าที่ และความรับผิดชอบของผู้รับใบอนุญาตเดิม

## 2.7 ขั้นตอนการออกใบแทนใบอนุญาตการใช้น้ำ

- (1) ในกรณีที่ใบอนุญาตสูญหาย ถูกทำลาย หรือชำรุดในสาระสำคัญ ให้ผู้รับใบอนุญาตยื่นคำขอคำ ขอรับใบแทนใบอนุญาตต่ออธิบดีกรมทรัพยากรน้ำ พร้อมด้วยเอกสารหรือหลักฐานตามที่ระบุไว้ใน แบบคำขอ (ทน.10)
- (2) เมื่อคำขอรับใบแทนใบอนุญาตถูกต้องและครบถ้วนแล้ว เจ้าหน้าที่จะออกใบรับคำขอให้แก่ผู้ยื่นคำ ขอไว้เป็นหลักฐาน
- (3) เจ้าหน้าที่จะบันทึกถ้อยคำผู้ยื่นคำขอรับใบแทนใบอนุญาตว่าใบอนุญาตชำรุดในสาระสำคัญสูญหาย หรือถูกทำลายจริงตามแบบที่อธิบดีประกาศกำหนด หากเป็นกรณีใบอนุญาตชำรุดในสาระสำคัญ ให้แสดงใบอนุญาตที่ชำรุด
- (4) อธิบดีกรมทรัพยากรน้ำจะพิจารณาออกใบแทนใบอนุญาตภายใน 15 วัน นับแต่วันที่ได้ออกใบรับคำขอและออกใบแทนใบอนุญาตภายใน 7 วัน นับแต่วันที่ได้รับชำระค่าธรรมเนียมใบ แทนใบอนุญาต

การควบคุมและตรวจสอบการใช้น้ำสาธารณะตามมาตรา 45 พระราชบัญญัติทรัพยากรน้ำ พ.ศ.2561 เป็นการควบคุมและตรวจสอบตามกระบวนการขออนุญาตเริ่มตั้งแต่การขอรับใบอนุญาตใช้น้ำ การออกใบอนุญาต การขอต่ออายุใบอนุญาต การโอนใบอนุญาต และการขอออกใบแทนใบอนุญาตการใช้น้ำ ซึ่งในการขออนุญาตแต่ละขั้นตอนมีการกำหนดหลักเกณฑ์ วิธีการ เงื่อนไข และระยะเวลาให้ปฏิบัติตามเป็น ลำดับ ซึ่งหากผู้ขออนุญาตใช้น้ำไม่ได้ดำเนินการตามขั้นตอนที่กำหนดอย่างถูกต้อง ครบถ้วน ย่อมมีผลให้การ ยื่นคำขออนุญาตนั้นไม่สมบูรณ์ โดยพนักงานเจ้าหน้าที่จะแจ้งให้แก้ไขให้ถูกต้องภายในระยะเวลาที่กำหนด และหากผู้ขออนุญาตใช้น้ำ ไม่แก้ไขให้ถูกต้องภายในระยะเวลาที่กำหนด ย่อมส่งผลให้คำขออนุญาต ดังกล่าวสิ้นผลไป

การออกใบอนุญาตใช้น้ำสาธารณะ รวมถึงการต่ออายุใบอนุญาต การโอนใบอนุญาต และการขอออก ใบแทนใบอนุญาตการใช้น้ำ เป็นหลักฐานแห่งการเป็นผู้ทรงสิทธิของผู้ที่ได้รับใบอนุญาตใช้น้ำตามที่กฎหมาย กำหนด ดังนั้นหากเอกสารใบอนุญาตดังกล่าวออกไม่ถูกต้อง สมบูรณ์ ย่อมมีผลให้สิทธิการใช้น้ำของผู้ใช้น้ำ ไม่สมบูรณ์ตามไปด้วย เช่น

**(1) กรณีการขอรับใบอนุญาตฯ ไม่ถูกต้อง สมบูรณ์**

ผล ไม่สามารถออกใบอนุญาตใช้น้ำ

**(2) กรณีการออกใบอนุญาตฯ ไม่ถูกต้อง สมบูรณ์**

ผล ใบอนุญาตไม่มีผลทางกฎหมาย ผู้รับใบอนุญาตไม่สามารถใช้น้ำตามใบอนุญาตได้

**(3) กรณีการต่ออายุใบอนุญาตฯ ไม่ถูกต้อง สมบูรณ์**

ผล ใบอนุญาตหมดอายุ ผู้รับใบอนุญาตไม่สามารถใช้น้ำตามใบอนุญาตได้  
ต้องยื่นขอรับใบอนุญาตใหม่

**(4) กรณีการโอนใบอนุญาตฯ ไม่ถูกต้อง สมบูรณ์**

ผล การโอนไม่มีผลทางกฎหมาย สิทธิการใช้น้ำยังคงเป็นของผู้ได้รับใบอนุญาตเดิม

**(5) กรณีขอออกใบแทนใบอนุญาตฯ ไม่ถูกต้อง สมบูรณ์**

ผล ไม่สามารถออกใบแทนใบอนุญาตให้ได้ ต้องแก้ไขให้ถูกต้อง หรือยื่นคำขอใหม่

การใช้น้ำโดยไม่มีใบอนุญาต หรือใบอนุญาตสิ้นผล หรือไม่สมบูรณ์ ถือเป็นกรใช้น้ำโดยไม่ชอบ ด้วยกฎหมายเป็นการกระทำที่ฝ่าฝืนมาตรา 43 (กรณีใช้น้ำสาธารณะประเภทที่สอง) และฝ่าฝืนมาตรา 43 (กรณีใช้น้ำสาธารณะประเภทที่สาม) ซึ่งเป็นความผิดตามพระราชบัญญัติทรัพยากรน้ำ พ.ศ.2561 ซึ่งมีการ กำหนดโทษทั้งปรับและจำคุก ซึ่งหากพนักงานเจ้าหน้าที่ตรวจพบว่าการกระทำความผิดดังกล่าว หรือมี หลักฐานอันสมควรเชื่อได้ว่ามีการกระทำความผิดใช้น้ำโดยไม่ได้รับอนุญาต พนักงานเจ้าหน้าที่มีสิทธิในการ ควบคุม ตรวจสอบตามมาตรา 80 (3) และหากพบว่าเป็นความผิดจริง<sup>8</sup> พนักงานเจ้าหน้าที่มีอำนาจในการ ดำเนินคดีตามกฎหมายต่อไป ซึ่งจะมีการกล่าวถึงอำนาจหน้าที่ของพนักงานเจ้าหน้าที่และแนวปฏิบัติในการ ตรวจสอบ ควบคุม ในบทที่ 6 แนวทางปฏิบัติในการดำเนินการเกี่ยวกับการกระทำความผิดตาม พระราชบัญญัติทรัพยากรน้ำ พ.ศ. 2561 ต่อไป

<sup>8</sup> เป็นความผิดตามมาตรา 89 และ90 แห่งพระราชบัญญัติทรัพยากรน้ำ พ.ศ.2569 (กรณีใช้น้ำสาธารณะประเภทที่ 3 และประเภทที่ 3 ตามลำดับ)

### บทที่ 3

## การตรวจสอบ ควบคุมการใช้ทรัพยากรน้ำสาธารณะตามมาตรา 51, 52, 53 และการดำเนินการเกี่ยวกับการกระทำความผิดตามมาตรา 43,44

การตรวจสอบและควบคุมการใช้ทรัพยากรน้ำสาธารณะตามมาตรา 51, 52 และ 53 และการดำเนินการเกี่ยวกับการกระทำความผิดตามมาตรา 43 และ 44 แห่งพระราชบัญญัติทรัพยากรน้ำ พ.ศ.2561 มีการกำหนดหลักเกณฑ์ในการควบคุมและตรวจสอบ ตลอดจนการดำเนินการที่แตกต่างกัน ดังนี้

#### 1) การควบคุมและตรวจสอบตาม มาตรา 51

เป็นกรณีการควบคุม และตรวจสอบก่อนเริ่มการใช้น้ำในขั้นตอนของการติดตั้งเครื่องมือวัด ปริมาณน้ำที่ใช้ ซึ่งหากผู้ขออนุญาตใช้น้ำดำเนินการติดตั้งไม่เป็นไปตามหลักเกณฑ์ที่กฎหมายกำหนด ให้อำนาจพนักงานเจ้าหน้าที่ในการออกคำสั่งฯ ให้ปรับปรุง แก้ไข การติดตั้งเครื่องมือวัดหรือประเมิน ปริมาณน้ำที่ใช้

#### 2) การควบคุมและตรวจสอบตาม มาตรา 52

เป็นกรณีการควบคุม และตรวจสอบหลังจากเริ่มมีการใช้น้ำ และการใช้น้ำนั้นเป็นเหตุให้เกิดผลกระทบต่อความสมดุลของทรัพยากรน้ำสาธารณะในลุ่มน้ำที่เกี่ยวข้อง หรือก่อให้เกิดผลกระทบต่อประโยชน์สาธารณะ โดยให้พนักงานเจ้าหน้าที่มีอำนาจออกคำสั่งฯ ให้ผู้รับใบอนุญาตหยุดการ ใช้น้ำไว้เป็นการชั่วคราว

#### 3) การควบคุมและตรวจสอบตาม มาตรา 53

เป็นกรณีการควบคุม และตรวจสอบหลังจากเริ่มมีการใช้น้ำ และผู้ได้รับใบอนุญาตการใช้น้ำ ฝ่าฝืนหรือไม่ปฏิบัติตามพระราชบัญญัตินี้ หรือกฎกระทรวง ระเบียบ หรือประกาศที่ออกตามความใน พระราชบัญญัตินี้ หรือเงื่อนไขที่กำหนดไว้ในใบอนุญาต หรือไม่สามารถดำเนินการให้เป็นไปตามแผนการ บริหารจัดการน้ำได้ ให้อำนาจพนักงานเจ้าหน้าที่ในการออกคำสั่งฯ สั่งพักใช้ใบอนุญาตการใช้น้ำ

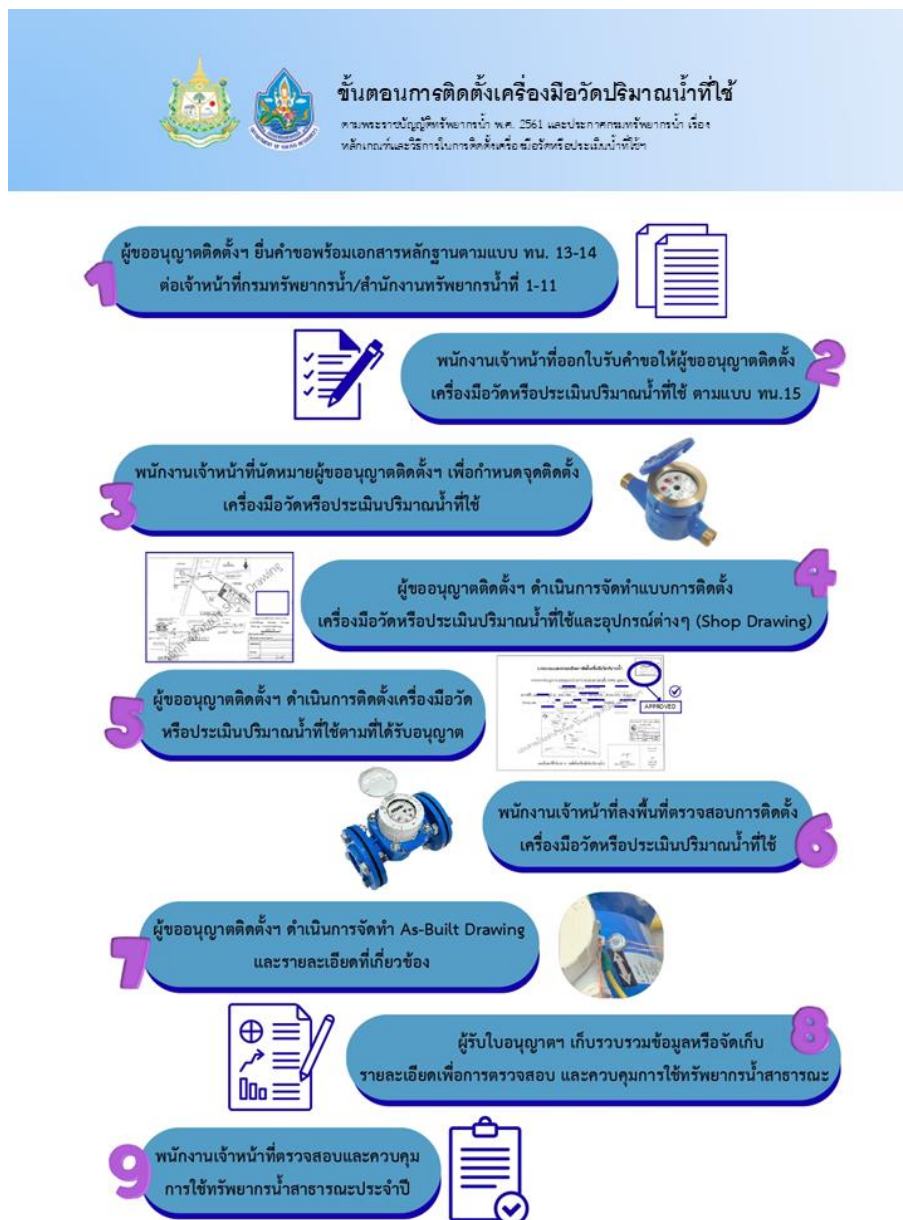
#### 4) การดำเนินการเกี่ยวกับการกระทำความผิดตามมาตรา 43 และ 44

พระราชบัญญัติทรัพยากรน้ำ พ.ศ.2561 ให้อำนาจพนักงานเจ้าหน้าที่ในการเข้าตรวจค้น ตาม มาตรา 80 (3) กรณีมีเหตุอันควรเชื่อได้ว่า มีการใช้น้ำโดยไม่ได้รับอนุญาตตามมาตรา 43 และมาตรา 44 โดย การเข้าตรวจค้นต้องมีการบันทึกพฤติการณ์ความผิดในบันทึกการตรวจสอบเพื่อเป็นข้อมูลเพื่อรวบรวมเป็น พยานหลักฐานในการดำเนินคดีอาญาต่อไป

ทั้งนี้ ได้สรุปรายละเอียดขั้นตอนและแนวทางการจัดทำหนังสือหรือคำสั่งทางปกครองในการ ตรวจสอบและควบคุมการใช้ทรัพยากรน้ำ ตลอดจนการดำเนินการเกี่ยวกับการกระทำความผิด รวมทั้ง 4 กรณีไว้ดังนี้

### 3.1 ขั้นตอนการติดตั้งเครื่องมือวัดปริมาณน้ำที่ใช้

ภาพที่ 3.1-1 ขั้นตอนการติดตั้งเครื่องมือวัดปริมาณน้ำที่ใช้



### 3.2 แบบและเอกสารประกอบการติดตั้งเครื่องมือวัดปริมาณน้ำที่ใช้

ในกระบวนการขออนุญาตติดตั้งเครื่องมือวัดปริมาณน้ำที่ใช้ มีเอกสารที่เกี่ยวข้อง ดังนี้

- 1) แบบคำขอติดตั้งเครื่องมือวัดปริมาณน้ำ (แบบ ทน.13)
- 2) รายละเอียดการติดตั้งเครื่องมือวัดปริมาณน้ำ (แบบ ทน.14)
- 3) ใบรับคำขอติดตั้งเครื่องมือวัดปริมาณน้ำ (แบบ ทน.15)
- 4) แบบการติดตั้งเครื่องมือวัดหรือประเมินปริมาณน้ำที่ใช้และอุปกรณ์ต่างๆ (Shop Drawing)
- 5) As-Built Drawing และรายละเอียดที่เกี่ยวข้อง

### 3.3 แนวปฏิบัติการแก้ไขให้ปรับปรุง แก้ไข การติดตั้งเครื่องมือวัดหรือประเมินปริมาณน้ำที่ใช้เหตุผลของ การสั่งให้ปรับปรุง แก้ไข การติดตั้งเครื่องมือวัดหรือประเมินปริมาณน้ำที่ใช้

เนื่องจากมาตรา 51 ของพระราชบัญญัติทรัพยากรน้ำ พ.ศ. 2561 ได้กำหนดให้อำนาจในการออก คำสั่งให้ปรับปรุง แก้ไข การติดตั้งเครื่องมือวัดหรือประเมินปริมาณน้ำที่ใช้สำหรับการใช้น้ำประเภทที่สอง และประเภทที่สาม ในกรณีเพื่อประโยชน์ในการตรวจสอบและควบคุมการใช้ทรัพยากรน้ำสาธารณะ ให้ผู้รับใบอนุญาตการใช้น้ำประเภทที่สองและประเภทที่สามต้องติดตั้งเครื่องมือวัดหรือประเมินปริมาณน้ำที่ ใช้ และเก็บข้อมูลที่จำเป็นเพื่อให้พนักงานเจ้าหน้าที่ที่แต่งตั้งโดยรัฐมนตรีว่าการกระทรวงเกษตร และสหกรณ์ หรือรัฐมนตรีว่าการกระทรวงทรัพยากรธรรมชาติและสิ่งแวดล้อม แล้วแต่กรณีตรวจสอบ ทั้งนี้ ตามหลักเกณฑ์ และวิธีการที่อธิบดีกรมชลประทาน อธิบดีกรมทรัพยากรน้ำ หรืออธิบดีกรมทรัพยากรน้ำบาดาล แล้วแต่กรณี กำหนดโดยประกาศในราชกิจจานุเบกษา

พิจารณาประกอบประกาศกรมทรัพยากรน้ำเรื่อง หลักเกณฑ์และวิธีการในการติดตั้งเครื่องมือวัดหรือ ประเมินปริมาณน้ำที่ใช้และการเก็บข้อมูลที่จำเป็นเพื่อการตรวจสอบและควบคุมการใช้ทรัพยากรน้ำ สาธารณะที่ไม่ใช่จากทางน้ำชลประทานและไม่ใช่น้ำบาดาลของผู้รับใบอนุญาตการใช้น้ำประเภทที่สองและ ประเภทที่สาม พ.ศ. 2567 ที่ได้กำหนดหน้าที่ของผู้รับใบอนุญาตการใช้น้ำในการดำเนินการติดตั้งเครื่องมือวัด ปริมาณน้ำ ตามข้อ 7 ได้แก่ “ข้อ 7 เมื่อผู้รับใบอนุญาตได้รับอนุญาตให้ติดตั้ง และดำเนินการติดตั้งเครื่องมือ วัดปริมาณน้ำ ตามข้อ 5 แล้ว ก่อนใช้น้ำให้แจ้งต่อกรมทรัพยากรน้ำ เพื่อให้พนักงานเจ้าหน้าที่เข้าไปตรวจสอบ ความถูกต้องเที่ยงตรงของเครื่องมือวัดปริมาณน้ำ” ซึ่งหากปรากฏแก่เจ้าพนักงานเจ้าหน้าที่พบว่าผู้รับ ใบอนุญาตติดตั้งเครื่องมือวัดปริมาณน้ำไม่เป็นไปตามหลักเกณฑ์และวิธีการตามที่ประกาศฯ กำหนด ย่อมมี อำนาจหน้าที่ดำเนินการตามขั้นตอนในข้อ 12 แห่งประกาศฯ คือ

(1) กรณีที่พนักงานเจ้าหน้าที่ตรวจพบว่าผู้รับใบอนุญาตติดตั้งเครื่องมือวัดปริมาณน้ำไม่เป็นไปตามหลักเกณฑ์และวิธีการที่ประกาศนี้กำหนด ให้พนักงานเจ้าหน้าที่แจ้งให้ผู้รับใบอนุญาตดำเนินการแก้ไขเปลี่ยนแปลง ภายในสามสิบวันนับแต่วันที่แจ้ง (หน้าที่ในการตรวจสอบ และอำนาจในการแจ้งให้ผู้รับใบอนุญาตดำเนินการแก้ไขเปลี่ยนแปลง ภายในสามสิบวันนับแต่วันที่แจ้ง)

(2) กรณีถ้าผู้รับใบอนุญาตไม่ดำเนินการแก้ไขเปลี่ยนแปลงภายในระยะเวลาที่กำหนดตามวรรคหนึ่ง พนักงานเจ้าหน้าที่มีอำนาจเสนออธิบดีกรมทรัพยากรน้ำเพื่อพิจารณากำหนดมาตรการที่เหมาะสมต่อไป (อำนาจของเจ้าหน้าที่ในการเสนอต่ออธิบดีกรมทรัพยากรน้ำเพื่อพิจารณากำหนดมาตรการที่เหมาะสมต่อไป)

**สรุปแนวทางการจัดทำหนังสือ หรือ ร่างคำสั่งทางปกครองกรณีให้ปรับปรุง แก้ไข การติดตั้ง เครื่องมือวัดหรือประเมินปริมาณน้ำที่ใช้**

1) หนังสือแจ้งให้ผู้รับใบอนุญาตการใช้น้ำประเภทที่สอง หรือประเภทที่สาม แก้ไขเปลี่ยนแปลง ภายในกำหนดสามสิบวันนับแต่วันที่รับแจ้ง

- ดำเนินการตรวจสอบเมื่อ วัน เดือน ปี
- จากการตรวจสอบพบว่า
- ผู้รับใบอนุญาตติดตั้งเครื่องมือวัดปริมาณน้ำไม่เป็นไปตามหลักเกณฑ์และวิธีการที่ประกาศนี้กำหนด ในข้อใด อย่างไร
- กำหนดให้ผู้รับใบอนุญาตการใช้น้ำ ต้องดำเนินการแก้ไข เปลี่ยนแปลง อย่างไร ภายในกำหนด 30 วัน

2) หนังสือเสนออธิบดีกรมทรัพยากรน้ำ เพื่อพิจารณากำหนดมาตรการที่เหมาะสมต่อไป ในกรณีที่ผู้รับอนุญาตการใช้น้ำไม่มีการแก้ไขเปลี่ยนแปลงให้ถูกต้องภายในกำหนด 30 วัน


- จากการตรวจสอบ พบว่า
- ผู้รับใบอนุญาตติดตั้งเครื่องมือวัดปริมาณน้ำไม่เป็นไปตามหลักเกณฑ์และวิธีการที่ประกาศนี้กำหนด ในข้อใด อย่างไร
- ได้มีหนังสือแจ้งให้ผู้รับใบอนุญาตการใช้น้ำ ต้องดำเนินการแก้ไข เปลี่ยนแปลง อย่างไร ภายในกำหนด 30 วัน นับแต่วันที่ได้รับ ถึงวันที่ .....

- เสนออธิบดีกรมทรัพยากรน้ำเพื่อพิจารณากำหนดมาตรการที่เหมาะสมต่อไป ตามอำนาจหน้าที่ในพระราชบัญญัติทรัพยากรน้ำ พ.ศ. 2561<sup>9</sup>

---

<sup>9</sup>ในการประชุมรับฟังความคิดเห็นต่อร่างแนวทางปฏิบัติสำหรับการตรวจสอบ ควบคุมการใช้ทรัพยากรน้ำสาธารณะ และการเรียกเก็บ ค่าใช้น้ำ ตามพระราชบัญญัติทรัพยากรน้ำ พ.ศ.2561 หมวด 4 ได้เสนอแนวทาง “การเสนอต่ออธิบดีกรมทรัพยากรน้ำเพื่อพิจารณากำหนด มาตรการที่เหมาะสมต่อไป” โดยมีมติให้เป็นการ “เสนออธิบดีเพื่อพิจารณาใช้มาตรการตามมาตรา 53 การพักใบอนุญาตใช้น้ำ”

ภาพที่ 3.3-1 Flowchart แนวทางการออกคำสั่งทางปกครองกรณีให้ปรับปรุง แก้ไขการติดตั้งเครื่องมือ วัดหรือประเมินปริมาณน้ำที่ใช้



**แนวทางการออกคำสั่งทางปกครองกรณีให้ปรับปรุง แก้ไข การติดตั้งเครื่องมือวัดหรือประเมินปริมาณน้ำที่ใช้**

ตามพระราชบัญญัติทรัพยากรน้ำ พ.ศ.2561 และข้อ 12 แห่ง ประกาศกรมทรัพยากรน้ำ เรื่อง หลักเกณฑ์และวิธีการในการติดตั้งเครื่องมือวัดหรือประเมินน้ำที่ใช้และการเก็บ ข้อมูลที่จำเป็นเพื่อการตรวจสอบและควบคุมการใช้น้ำสาธารณะที่ไม่ใช่มาจากทางน้ำ ขลประทานและไม่ใช่น้ำบาดาลของผู้รับใบอนุญาตใช้น้ำประเภทที่ 2 และประเภทที่ 3 พ.ศ. 2567 และฉบับที่ 2 (แก้ไขเพิ่มเติม) พ.ศ 2568

**ออกหนังสือแจ้งสิทธิให้ผู้ได้รับใบอนุญาตใช้น้ำ**  
แจ้งให้ปรับปรุง แก้ไขการติดตั้งเครื่องมือวัดหรือประเมินปริมาณน้ำที่ใช้  
ภายใน 30 วันนับจากวันที่ได้รับหนังสือแจ้ง



ผู้ติดตั้งไม่ดำเนินการแก้ไข / แก้ไขไม่เสร็จตามกำหนด



**ออกหนังสือถึงอธิบดีกรมทรัพยากรน้ำ**  
เสนอพิจารณาใช้มาตรการตามมาตรา 53 วรรค 1 พักใช้ใบอนุญาตการใช้น้ำ  
เป็นระยะเวลา 30 วัน โดย เสนอไปพร้อมกับคำสั่งพักใช้ใบอนุญาตการใช้น้ำ



**อธิบดีพิจารณา และลงนาม**



ดำเนินการตามแนวทางการออกคำสั่งทางปกครอง  
กรณีมีคำสั่งพักใช้ใบอนุญาตการใช้น้ำ ตามมาตรา 53

### ภาพที่ 3.3-2 ตัวอย่างหนังสือ/คำสั่ง ขอให้ปรับปรุง แก้ไขการติดตั้งเครื่องมือวัดหรือประเมินปริมาณน้ำ ที่ใช้ฯ พร้อมคำอธิบาย



สำนักงาน.....(๑).....

วันที่ ..... เดือน ..... พ.ศ. ....

เรื่อง ขอให้ปรับปรุง แก้ไข การติดตั้งเครื่องมือวัดหรือประเมินปริมาณน้ำที่ใช้น้ำ

เรียน .....(๒).....

อ้างถึง ๑. ใบอนุญาตใช้น้ำเลขที่ .....(๓)..... ออกให้ ณ วันที่ .....(๔).....

๒. หนังสือแจ้งการติดตั้งเครื่องมือวัดหรือประเมินปริมาณน้ำที่ใช้ ที่ ..... ลงวันที่ .....

ตามที่ยังถึง ๑ ท่านได้รับอนุญาตใช้น้ำประเภทที่ .....(๕)..... มีระยะเวลาตามใบอนุญาต .....ปี ตั้งแต่วันที่ ..... ถึงวันที่ ..... และได้รับอนุญาตติดตั้งเครื่องมือวัดหรือประเมินปริมาณน้ำที่ใช้ ตามอ้างถึง ๒ นั้น

เนื่องจาก พนักงานเจ้าหน้าที่ตามพระราชบัญญัติทรัพยากรน้ำ พ.ศ. ๒๕๖๑ ได้ตรวจสอบการติดตั้งเครื่องมือวัดหรือประเมินปริมาณน้ำที่ใช้น้ำของท่านแล้ว เมื่อวันที่ .....(๖)..... พบว่า การติดตั้งของท่านที่ไม่เป็นไปตามหลักเกณฑ์และวิธีการกำหนดในประกาศกระทรวงทรัพยากรน้ำ เรื่อง หลักเกณฑ์และวิธีการในการติดตั้งเครื่องมือวัดหรือประเมินปริมาณน้ำที่ใช้น้ำและการเก็บข้อมูลที่เป็นเพื่อการตรวจสอบและควบคุมการใช้ทรัพยากรน้ำสาธารณะที่ไม่ใช้น้ำจากทางน้ำชลประทานและไม่ใช้น้ำบาดาลของผู้รับใบอนุญาตการใช้น้ำประเภทที่สองและประเภทที่สาม พ.ศ. ๒๕๖๗ ดังนี้

.....(๗).....

อาศัยอำนาจตามความในมาตรา ๕๑ ของพระราชบัญญัติทรัพยากรน้ำ พ.ศ. ๒๕๖๑ ประกอบข้อ ๑๒ วรรคหนึ่ง แห่งประกาศกระทรวงทรัพยากรน้ำ เรื่อง หลักเกณฑ์และวิธีการในการติดตั้งเครื่องมือวัดหรือประเมินปริมาณน้ำที่ใช้น้ำและการเก็บข้อมูลที่จำเป็นเพื่อการตรวจสอบและควบคุมการใช้ทรัพยากรน้ำสาธารณะที่ไม่ใช้น้ำจากทางน้ำชลประทานและไม่ใช้น้ำบาดาลของผู้รับใบอนุญาตการใช้น้ำประเภทที่สองและประเภทที่สาม พ.ศ. ๒๕๖๗ พนักงานเจ้าหน้าที่มีคำสั่งให้ท่านปรับปรุงแก้ไข ดังนี้

(๑) .....(๘).....

(๒) .....

ทั้งนี้ ให้ดำเนินการให้แล้วเสร็จภายในกำหนด..... (๙).....วัน นับแต่วันที่รับคำสั่งนี้ หากไม่ปฏิบัติตามคำสั่งภายใน ระยะเวลาดังกล่าว จะขอดำเนินการเสนออธิบดีกรมทรัพยากรน้ำเพื่อพิจารณาดำเนินการตามมาตรา ๕๑ แห่งพระราชบัญญัติ ทรัพยากรน้ำ พ.ศ. ๒๕๖๑ ต่อไป

อนึ่ง หากท่านไม่พอใจคำสั่ง ท่านมีสิทธิอุทธรณ์คำสั่งเป็นหนังสือต่อ .....(๑๐)..... ได้ภายใน.....(๑๑)..... นับแต่ วันทราบคำสั่งนี้ โดยส่งไปที่ .....(๑๒).....

จึงเรียนมาเพื่อทราบและปฏิบัติตามคำสั่งข้างต้นด้วย

ขอแสดงความนับถือ

ลงชื่อ .....

(.....)

ตำแหน่ง .....

สำนัก/กอง/ฝ่าย

โทร.

## คำอธิบาย

คำสั่งตามมาตรา ๕๑ ของพระราชบัญญัติทรัพยากรน้ำ พ.ศ. ๒๕๖๑ ประกอบข้อ ๑๒ ประกาศประกาศกรมทรัพยากรน้ำ เรื่อง หลักเกณฑ์และวิธีการในการติดตั้งเครื่องมือวัดหรือประเมินปริมาณน้ำที่ใช้และการเก็บข้อมูลที่เป็นเพื่อการตรวจสอบ และควบคุมการใช้ทรัพยากรน้ำสาธารณะที่ไม่ใช่จากทางน้ำชลประทานและไม่ใช่น้ำบาดาลของผู้รับใบอนุญาตการใช้น้ำ ประเภทที่สองและประเภทที่สาม พ.ศ. ๒๕๖๗

### “กรณีให้ปรับปรุง แก้ไข การติดตั้งเครื่องมือวัดหรือประเมินปริมาณน้ำที่ใช้ฯ”

- (๑) : พิจารณาสื่อหน่วยงานในสังกัดกรมทรัพยากรน้ำที่มีอำนาจในการออกคำสั่งในเขตท้องที่ได้ตรวจสอบการติดตั้ง ซึ่งได้แก่ “สำนักงานทรัพยากรน้ำที่ ๑-๑๑” หรือ “สำนักงานทรัพยากรธรรมชาติและสิ่งแวดล้อมจังหวัด.....”
- (๒) : พิจารณาสื่อผู้ได้รับใบอนุญาตใช้น้ำ
- (๓) : พิจารณาสื่อเลขที่ใบอนุญาตการใช้น้ำของผู้ใช้น้ำ
- (๔) : พิจารณาไต่สวน เดือน ปี ที่ระบุในใบอนุญาตการใช้น้ำของผู้ใช้น้ำ
- (๕) : พิจารณาสื่อประเภทการใช้น้ำที่ได้รับอนุญาต ซึ่งได้แก่ “๒” หรือ “๓”
- (๖) : พิจารณาไต่สวน เดือน ปี ที่ได้ลงพื้นที่ตรวจสอบการติดตั้งเครื่องมือวัดปริมาณน้ำฯ
- (๗) : พิจารณาสื่อเท็จจริงที่ได้จากการตรวจสอบที่แสดงให้เห็นว่าการติดตั้งไม่เป็นไปตามหลักเกณฑ์และวิธีการกำหนด
- (๘) : พิจารณากำหนดวิธีการหรือมาตรการที่ให้ผู้รับคำสั่งดำเนินการแก้ไข ปรับปรุง หรือกระทำอย่างใดอย่างหนึ่งให้ชัดเจน เพียงพอที่ผู้รับคำสั่งปฏิบัติตามได้
- (๙) : พิจารณากำหนดระยะเวลาให้ผู้รับคำสั่งดำเนินการตาม (๘) โดยต้องพิจารณาตามความเหมาะสมกับสถานการณ์ที่เกิดขึ้น และความเป็นไปได้ในทางปฏิบัติ แต่ต้องมีระยะเวลาไม่เกิน ๓๐ วัน นับแต่วันที่ได้รับทราบคำสั่ง
- (๑๐) : พิจารณาสื่อผู้มีอำนาจรับการอุทธรณ์คำสั่ง
- (๑๑) : พิจารณาใส่ระยะเวลาในการอุทธรณ์คำสั่งฯ ตามมาตรา ๔๔ แห่งพระราชบัญญัติวิธีปฏิบัติราชการทางปกครอง พ.ศ.๒๕๓๙ ซึ่งกำหนดไว้ ภายใน ๑๕ วัน
- (๑๒) : พิจารณาสื่อข้อมูลสถานที่ในการจัดส่งหนังสืออุทธรณ์คำสั่งฯ

สำนัก/กอง/ฝ่าย

โทร.

### ภาพที่ 3.3-3 ตัวอย่างหนังสือขอให้พิจารณากำหนดมาตรการที่เหมาะสม กรณีไม่ปรับปรุงแก้ไขการติดตั้ง เครื่องมือวัดปริมาณน้ำที่ใช้น้ำ ภายในระยะเวลาที่กำหนด พร้อมคำอธิบาย



#### บันทึกข้อความ

ส่วนราชการ สำนักงาน.....(๑).....

ที่ .....

วันที่ .....เดือน.....พ.ศ. ....

เรื่อง ขอให้พิจารณากำหนดมาตรการที่เหมาะสม กรณีไม่ปรับปรุง แก้ไข การติดตั้งเครื่องมือวัดหรือประเมิน ปริมาณน้ำที่ใช้น้ำ ภายในระยะเวลาที่กำหนด (...(๒)...) )

เรียน อธิบดีกรมทรัพยากรน้ำ

#### เรื่องเดิม

ตามที่ .....(๓)..... ซึ่งเป็นผู้ได้รับอนุญาตใช้น้ำประเภทที่ .....(๔)..... ใบอนุญาตที่ .....(๕)..... ออกให้ ณ วันที่ .....(๖)..... และได้รับอนุญาตติดตั้งเครื่องมือวัดหรือประเมินปริมาณน้ำที่ใช้น้ำ ตามเอกสารลงวันที่ .....(๗)..... นั้น (เอกสารแนบ ๑ และ ๒)

#### ข้อเท็จจริง

.....ซึ่งเป็นพนักงานเจ้าหน้าที่ตามพระราชบัญญัติทรัพยากรน้ำ พ.ศ. ๒๕๖๑ ได้ลงพื้นที่ตรวจสอบ การติดตั้งเครื่องมือวัดหรือประเมินปริมาณน้ำที่ใช้น้ำ แล้ว เมื่อวันที่ .....(๘)..... พบว่า การติดตั้งไม่เป็นไปตามหลักเกณฑ์และ วิธีการกำหนด จึงได้มีหนังสือ ที่ .....(๙)..... ลงวันที่ .....(๑๐)..... โดยกำหนดระยะเวลาให้ผู้ได้รับอนุญาตใช้น้ำดำเนินการให้แล้ว เสร็จภายในกำหนด ..... (๑๑)..... วัน นับแต่วันที่ได้รับคำสั่ง และได้ครบระยะเวลาดังกล่าวแล้วในวันที่ ..... (๑๒)..... นั้น ปรากฏว่า .....(๑๓)..... ไม่ได้ดำเนินการปรับปรุง แก้ไข การติดตั้งเครื่องมือวัดหรือประเมินปริมาณน้ำที่ใช้น้ำ ภายในระยะเวลาที่ กำหนด ปรากฏตามรายงานการตรวจสอบหลังครบกำหนดระยะเวลาให้ปรับปรุง แก้ไข การติดตั้งฯ (เอกสารแนบ ๓)

#### ข้อกฎหมาย

๑. พระราชบัญญัติทรัพยากรน้ำ พ.ศ. ๒๕๖๑

มาตรา ๕๓ วรรคแรก เมื่อปรากฏว่าผู้รับใบอนุญาตการใช้น้ำประเภทที่สองหรือประเภทที่สามแล้วแต่กรณี ผ่าฝืน หรือไม่ปฏิบัติตามพระราชบัญญัตินี้ หรือกฎกระทรวง ระเบียบ หรือประกาศที่ออกตามความในพระราชบัญญัตินี้ หรือเงื่อนไข ที่กำหนดไว้ในใบอนุญาต หรือคำสั่งของพนักงานเจ้าหน้าที่ หรือไม่สามารถดำเนินการให้เป็นไปตามแผนการบริหารจัดการน้ำ ตามมาตรา ๔๗ ได้ ให้พนักงานเจ้าหน้าที่แต่งตั้งโดยรัฐมนตรีว่าการกระทรวงเกษตรและสหกรณ์ หรือรัฐมนตรีว่าการกระทรวง ทรัพยากรธรรมชาติและสิ่งแวดล้อม แล้วแต่กรณี มีอำนาจสั่งพักใช้ใบอนุญาตการใช้น้ำได้ครั้งละไม่เกินสามสิบวัน และเมื่อสั่งพักใช้ ใบอนุญาตแล้วให้รายงานต่อคณะกรรมการลุ่มน้ำหรือต่อ กนช. แล้วแต่กรณี ทราบโดยมิชักช้า

๒. ประกาศกรมทรัพยากรน้ำเรื่อง หลักเกณฑ์และวิธีการในการติดตั้งเครื่องมือวัดหรือประเมินปริมาณน้ำที่ใช้น้ำและการ เก็บข้อมูลที่จำเป็นเพื่อการตรวจสอบและควบคุมการใช้ทรัพยากรน้ำสาธารณะที่มิใช่จากทางน้ำชลประทานและมิใช่ใช้น้ำบาดาล ของผู้รับใบอนุญาตการใช้น้ำประเภทที่สองและประเภทที่สาม พ.ศ. ๒๕๖๗

ข้อ ๑๒ ในกรณีพนักงานเจ้าหน้าที่ตรวจพบว่าผู้รับใบอนุญาตติดตั้งเครื่องมือวัดปริมาณน้ำไม่เป็นไปตามหลักเกณฑ์ และวิธีการที่ประกาศกำหนด ให้พนักงานเจ้าหน้าที่แจ้งให้ผู้รับใบอนุญาตดำเนินการแก้ไข เปลี่ยนแปลง ภายในสามสิบวันนับแต่ วันที่แจ้ง

หากผู้รับใบอนุญาตไม่ดำเนินการแก้ไข เปลี่ยนแปลงภายในระยะเวลาที่กำหนดตามวรรคหนึ่ง พนักงานเจ้าหน้าที่มี อำนาจเสนออธิบดีกรมทรัพยากรน้ำ เพื่อพิจารณามาตรการที่เหมาะสมต่อไป

**ข้อเสนอเพื่อพิจารณา**

สำนักงาน.....(๑๔).....พิจารณาแล้ว เพื่อให้เป็นไปตามประกาศกรมทรัพยากรน้ำเรื่อง หลักเกณฑ์และวิธีการในการติดตั้ง  
เครื่องมือวัดหรือประเมินปริมาณน้ำที่ใช้และการเก็บข้อมูลที่จำเป็นเพื่อการตรวจสอบและควบคุมการใช้ทรัพยากรน้ำสาธารณะ  
ที่ไม่ใช่จากทางน้ำชลประทานและไม่ใช่น้ำบาดาลของผู้รับใบอนุญาตการใช้น้ำประเภทที่สองและประเภทที่สาม พ.ศ. ๒๕๖๗  
และเป็นไปตามหน้าที่และอำนาจตามกฎหมาย เห็นควรมีคำสั่งพักใช้ใบอนุญาตใช้น้ำ ตามมาตรา ๕๓ วรรคแรก  
แห่งพระราชบัญญัติทรัพยากรน้ำ เป็นระยะเวลา ๓๐ วัน

จึงเรียนมาเพื่อโปรดพิจารณา หากเห็นชอบโปรดลงนามในคำสั่งพักใช้ใบอนุญาตการใช้น้ำที่เสนอมาพร้อมนี้

ลงชื่อ .....

(.....)

ตำแหน่ง .....

## คำอธิบาย

คำสั่งตามมาตรา ๕๑ ของพระราชบัญญัติทรัพยากรน้ำ พ.ศ. ๒๕๖๑ ประกอบข้อ ๑๒ วรรคสองแห่งประกาศประกาศ กรมทรัพยากรน้ำเรื่อง หลักเกณฑ์และวิธีการในการติดตั้งเครื่องมือวัดหรือประเมินปริมาณน้ำที่ใช้และการเก็บข้อมูลที่จำเป็น เพื่อการตรวจสอบและควบคุมการใช้ทรัพยากรน้ำสาธารณะที่ไม่ใช่จากทางน้ำชลประทานและไม่ใช่น้ำบาดาลของ ผู้รับใบอนุญาตการใช้น้ำประเภทที่สองและประเภทที่สาม พ.ศ. ๒๕๖๗

“กรณีไม่ปรับปรุง แก้ไข การติดตั้งเครื่องมือวัดหรือประเมินปริมาณน้ำที่ใช้น้ำ ภายในระยะเวลา ที่กำหนด”

- (๑) : พิจารณาสื่อชื่อหน่วยงานในสังกัดกรมทรัพยากรน้ำที่มีอำนาจในการออกคำสั่งในเขตท้องที่ได้ตรวจสอบการติดตั้ง ซึ่งได้แก่ “สำนักงานทรัพยากรน้ำที่ ๑-๑๑” หรือ “สำนักงานทรัพยากรธรรมชาติและสิ่งแวดล้อมจังหวัด.....”
- (๒) : พิจารณาสื่อชื่อผู้ได้รับใบอนุญาตใช้น้ำ
- (๓) : ใส่ข้อความเดียวกับที่ระบุใน (๒)
- (๔) : พิจารณาสื่อชื่อประเภทการใช้น้ำที่ได้รับอนุญาต ซึ่งได้แก่ “๒” หรือ “๓”
- (๕) : พิจารณาสื่อเลขที่ใบอนุญาตการใช้น้ำของผู้ใช้น้ำ
- (๖) : พิจารณาสื่อวัน เดือน ปี ที่ระบุในใบอนุญาตการใช้น้ำของผู้ใช้น้ำ
- (๗) : พิจารณาสื่อสี่ตัว วัน เดือน ปี ที่ระบุในเอกสารอนุญาตการติดตั้งเครื่องมือวัดปริมาณน้ำ
- (๘) : พิจารณาสื่อสี่ตัว วัน เดือน ปี ที่ได้ลงพื้นที่ตรวจสอบการติดตั้งเครื่องมือวัดปริมาณน้ำ
- (๙) : พิจารณาสื่อเลขที่หนังสือขอให้ปรับปรุง แก้ไข การติดตั้งเครื่องมือวัดหรือประเมินปริมาณน้ำที่ใช้น้ำ
- (๑๐) : พิจารณาสื่อสี่ตัว วัน เดือน ปี ที่ระบุในหนังสือ (๙)
- (๑๑) : พิจารณาสื่อระยะเวลาให้ดำเนินการตามที่ระบุในหนังสือ (๙)
- (๑๒) : พิจารณาสื่อสี่ตัว วัน เดือน ปี ที่ครบกำหนดระยะเวลาให้ดำเนินการแก้ไขให้แล้วเสร็จ ตามที่ระบุในหนังสือ (๙)
- (๑๓) : ใส่ข้อความเดียวกับที่ระบุใน (๒)
- (๑๔) : ใส่ข้อความเดียวกับที่ระบุใน (๑)

### 3.4 แนวปฏิบัติกรณีให้ผู้รับการอนุญาตการใช้น้ำหยุดการใช้น้ำตามใบอนุญาตเป็นการชั่วคราวเหตุผลของการสั่งหยุดการใช้น้ำตามใบอนุญาตเป็นการชั่วคราว

ตามพระราชบัญญัติทรัพยากรน้ำ พ.ศ. 2561 มาตรา 52 ได้กำหนดให้อำนาจพนักงานเจ้าหน้าที่ในกรณีที่ใช้ตามใบอนุญาตเป็นเหตุให้เกิดผลกระทบต่อความสมดุลของทรัพยากรน้ำสาธารณะในกลุ่มน้ำที่เกี่ยวข้อง หรือก่อให้เกิดผลกระทบต่อประโยชน์สาธารณะ ให้พนักงานเจ้าหน้าที่ที่แต่งตั้งโดยรัฐมนตรีว่าการกระทรวงเกษตรและสหกรณ์ หรือรัฐมนตรีว่าการกระทรวงทรัพยากรธรรมชาติและสิ่งแวดล้อม แล้วแต่กรณี มีอำนาจออกคำสั่งเป็นหนังสือให้ผู้รับใบอนุญาตการใช้น้ำหยุดการใช้น้ำตามใบอนุญาตไว้เป็นการชั่วคราว และให้ผู้รับใบอนุญาตการใช้น้ำดำเนินการตามความจำเป็นเพื่อแก้ไขหรือระงับเหตุแห่งผลกระทบดังกล่าวภายในระยะเวลาที่กำหนด

#### 3.4.1 หลักเกณฑ์และเงื่อนไข

- (1) การใช้น้ำตามใบอนุญาตเป็นเหตุให้เกิดผลกระทบต่อความสมดุลของทรัพยากรน้ำสาธารณะในกลุ่มน้ำที่เกี่ยวข้อง หรือ
- (2) การใช้น้ำตามใบอนุญาตก่อให้เกิดผลกระทบต่อประโยชน์สาธารณะ
- (3) ให้พนักงานเจ้าหน้าที่<sup>10</sup> มีอำนาจออกคำสั่งเป็นหนังสือให้ผู้รับใบอนุญาตการใช้น้ำหยุดการใช้น้ำตามใบอนุญาตไว้เป็นการชั่วคราว และให้ผู้รับใบอนุญาตการใช้น้ำดำเนินการตามความจำเป็นเพื่อแก้ไขหรือระงับเหตุแห่งผลกระทบดังกล่าวภายในระยะเวลาที่กำหนด

#### 3.4.2 แนวทางการจัดทำหนังสือ หรือ ร่างคำสั่งทางปกครองกรณีสั่งให้หยุดการใช้น้ำตามใบอนุญาตไว้เป็นการชั่วคราว

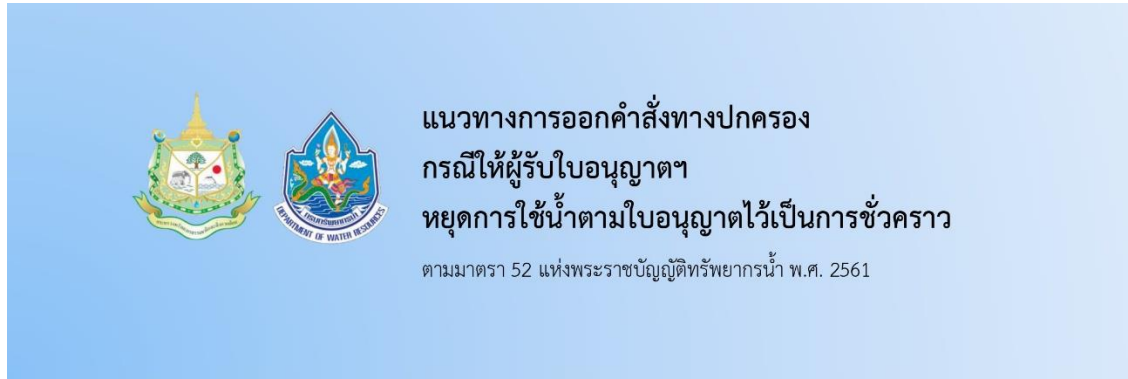
##### 1) หนังสือแจ้งสิทธิและรับทราบถึงเหตุผล ได้แก่

- 1.1 การใช้น้ำตามใบอนุญาตเป็นเหตุให้เกิดผลกระทบต่อความสมดุลของทรัพยากรน้ำสาธารณะในกลุ่มน้ำที่เกี่ยวข้อง
- 1.2 การใช้น้ำตามใบอนุญาตก่อให้เกิดผลกระทบต่อประโยชน์สาธารณะ

##### 2) คำสั่งเป็นหนังสือให้ผู้รับใบอนุญาตการใช้น้ำหยุดการใช้น้ำตามใบอนุญาตไว้เป็นการชั่วคราว และให้ผู้รับใบอนุญาตการใช้น้ำดำเนินการตามความจำเป็นเพื่อแก้ไขหรือระงับเหตุแห่งผลกระทบดังกล่าวภายในระยะเวลาที่กำหนด

<sup>10</sup> ตามประกาศกระทรวงทรัพยากรธรรมชาติและสิ่งแวดล้อม เรื่อง การแต่งตั้งพนักงานเจ้าหน้าที่เพื่อปฏิบัติการตามหมวด 4 การจัดสรรน้ำและการใช้ทรัพยากรน้ำ ตามพระราชบัญญัติทรัพยากรน้ำ พ.ศ. 2561 พ.ศ. 2567

ภาพที่ 3.4.2-1 Flowchart แนวทางการออกคำสั่งทางปกครองกรณีให้ผู้รับใบอนุญาตฯ หยุดการใช้น้ำ ตามใบอนุญาตไว้เป็นการชั่วคราว



ออกหนังสือแจ้งสิทธิให้ผู้ได้รับใบอนุญาตใช้น้ำ  
แจ้งสิทธิและรับทราบถึงเหตุผลเกี่ยวกับการใช้น้ำ  
ที่เป็นเหตุให้ออกคำสั่งให้หยุดการใช้น้ำไว้เป็นการชั่วคราว




ออกคำสั่งให้หยุดการใช้น้ำตามใบอนุญาตไว้เป็นการชั่วคราว  
และกำหนดระยะเวลาให้ดำเนินการแก้ไข  
หรือระงับเหตุแห่งผลกระทบจากการใช้น้ำดังกล่าว



ตรวจติดตามหลังครบกำหนดระยะเวลาให้ดำเนินการแก้ไข  
หรือระงับเหตุแห่งผลกระทบจากการใช้น้ำดังกล่าว

### ภาพที่ 3.4.2-2 ตัวอย่างหนังสือแจ้งสิทธิโต้แย้งคำสั่งหยุดใช้น้ำเป็นการชั่วคราว พร้อมคำอธิบาย



ที่ ...../..... สำนักงาน..... (๑).....  
.....  
วันที่ ..... เดือน ..... พ.ศ. ....

เรื่อง แจ้งสิทธิโต้แย้งคำสั่งหยุดใช้น้ำเป็นการชั่วคราว  
เรียน ..... (๒).....  
อ้างถึง ใบอนุญาตใช้น้ำเลขที่ .....(๓)..... ออกให้ ณ วันที่ .....(๔).....

ตามที่ อ้างถึง ท่านได้รับอนุญาตใช้น้ำประเภทที่ ..... (๕)..... มีผลตามใบอนุญาตตั้งแต่วันที่ .....(๖)..... ถึงวันที่ .....(๗)..... นั้น

เนื่องจาก เมื่อวันที่....(๘).....พนักงานเจ้าหน้าที่ ตามประกาศกระทรวงทรัพยากรธรรมชาติและสิ่งแวดล้อม เรื่อง การแต่งตั้งพนักงานเจ้าหน้าที่เพื่อปฏิบัติการตามหมวด ๔ การจัดสรรน้ำและการใช้น้ำ พ.ศ. ๒๕๖๑ ได้ตรวจสอบ การใช้น้ำตามใบอนุญาตของท่าน ณ ..... ตั้งอยู่เลขที่ ..... (๙).....พบว่า.....(๑๐).....

อันเป็นเหตุให้เกิดผลกระทบต่อสมดุลของทรัพยากรน้ำสาธารณะในลุ่มน้ำที่เกี่ยวข้อง หรือก่อให้เกิดผลกระทบอย่าง สำคัญต่อประโยชน์สาธารณะ พนักงานเจ้าหน้าที่มีอำนาจตามมาตรา ๕๒ แห่งพระราชบัญญัติทรัพยากรน้ำ พ.ศ. ๒๕๖๑ ออกคำสั่งเป็นหนังสือให้ท่านหยุดใช้น้ำเป็นการชั่วคราว และให้ดำเนินการตามความจำเป็นเพื่อแก้ไขหรือ ระงับเหตุแห่งผลกระทบดังกล่าวภายในระยะเวลาที่กำหนด ซึ่งคำสั่งหยุดการใช้น้ำตามใบอนุญาตไว้เป็นการ ชั่วคราวเป็นคำสั่งทางปกครอง ตามพระราชบัญญัติวิธีปฏิบัติราชการทางปกครอง พ.ศ. ๒๕๓๙ ก่อนมีคำสั่ง ให้พนักงานเจ้าหน้าที่ผู้ออกคำสั่งต้องแจ้งสิทธิและหน้าที่ในกระบวนการพิจารณาทางปกครองให้คู่กรณีทราบตาม ความจำเป็นแก่กรณีตามมาตรา ๒๗ และพนักงานเจ้าหน้าที่ผู้ออกคำสั่งที่ต้องให้คู่กรณีมีโอกาสที่จะได้ทราบ ข้อเท็จจริงอย่างเพียงพอและมีโอกาสโต้แย้งแสดงพยานหลักฐานของตนตามมาตรา ๓๐

ดังนั้น เพื่อเป็นการเปิดโอกาสให้ท่านได้ชี้แจงข้อเท็จจริงและโต้แย้งแสดงพยานหลักฐานอย่างเพียงพอและ เป็นธรรมตามนัย มาตรา ๓๐ แห่งพระราชบัญญัติวิธีปฏิบัติราชการทางปกครอง พ.ศ. ๒๕๓๙ จึงขอให้ท่านชี้แจง ข้อเท็จจริงและแสดงพยานหลักฐานเป็นลายลักษณ์อักษรต่อ..... (๑๑)..... ภายใน ๑๕ วัน นับแต่วันที่ได้รับหนังสือฉบับนี้ หากท่านไม่ใช้สิทธิโต้แย้งภายในกำหนดระยะเวลาดังกล่าว กรมทรัพยากรน้ำ จะดำเนินการพักใช้ใบอนุญาตใช้น้ำ ตามมาตรา มาตรา ๕๒ แห่งพระราชบัญญัติทรัพยากรน้ำ พ.ศ. ๒๕๖๑ ต่อไป

จึงเรียนมาเพื่อทราบและพิจารณาคำวินิจฉัย

สำนัก/กอง/ฝ่าย  
โทร.

ขอแสดงความนับถือ

ลงชื่อ .....

(.....)

ตำแหน่ง .....

พนักงานเจ้าหน้าที่

สำนัก/กอง/ฝ่าย  
โทร.

## คำอธิบาย

หนังสือแจ้งสิทธิก่อนออกคำสั่งตามมาตรา ๕๒ ของพระราชบัญญัติทรัพยากรน้ำ พ.ศ. ๒๕๖๑

### “กรณีหยุดการใช้น้ำตามใบอนุญาตไว้เป็นการชั่วคราว”

- (๑) : พิจารณาใส่ชื่อหน่วยงานในสังกัดกรมทรัพยากรน้ำที่มีอำนาจในการออกคำสั่งในเขตท้องที่ ซึ่งได้แก่ “กองการจัดสรรน้ำ กรมทรัพยากรน้ำ หรือ สำนักงานทรัพยากรน้ำที่ ๑-๑๑ หรือ สำนักงานทรัพยากรธรรมชาติและสิ่งแวดล้อมจังหวัด.....” แล้วแต่กรณี
- (๒) : พิจารณาใส่ชื่อผู้ได้รับใบอนุญาตการใช้น้ำ
- (๓) : พิจารณาใส่เลขที่ใบอนุญาตการใช้น้ำของผู้ใช้น้ำ
- (๔) : พิจารณาใส่วัน เดือน ปี ที่ระบุในใบอนุญาตการใช้น้ำของผู้ใช้น้ำ
- (๕) : พิจารณาใส่ชื่อประเภทการใช้น้ำที่ได้รับอนุญาต ซึ่งได้แก่ “๒” หรือ “๓”
- (๖) : พิจารณาใส่วัน เดือน ปี ที่เริ่มมีผลตามใบอนุญาตใช้น้ำ
- (๗) : พิจารณาใส่วัน เดือน ปี สุดท้ายที่มีผลตามใบอนุญาตใช้น้ำ
- (๘) : พิจารณาใส่วัน/เดือน/ปี ที่พนักงานเจ้าหน้าที่ลงพื้นที่ตรวจสอบการใช้น้ำ
- (๙) : พิจารณาใส่เลขที่สถานที่ตั้งตามใบอนุญาตการใช้น้ำ
- (๑๐) : ระบุเหตุแห่งการกระทำที่ตรวจพบจากการลงพื้นที่ตรวจสอบการใช้น้ำพร้อมอ้างอิงพยานเอกสาร วัตถุพยานที่เกี่ยวข้อง
- (๑๑) : พิจารณาใส่ตำแหน่งผู้มีอำนาจรับได้แจ้งสิทธิตามหน่วยงานในสังกัดกรมทรัพยากรน้ำ ซึ่งได้แก่  
กรณีคำสั่งออกโดยกองการจัดสรรน้ำ กรมทรัพยากรน้ำ ให้ระบุ “อธิบดีกรมทรัพยากรน้ำ”  
กรณีคำสั่งออกโดยสำนักงานทรัพยากรน้ำที่ ๑-๑๑ หรือ สำนักงานทรัพยากรธรรมชาติและสิ่งแวดล้อมจังหวัด ให้ระบุ “ผู้อำนวยการสำนักงานทรัพยากรน้ำที่ ๑-๑๑” หรือ  
“ผู้อำนวยการสำนักงานทรัพยากรธรรมชาติและสิ่งแวดล้อมจังหวัด.....”

สำนัก/กอง/ฝ่าย

โทร.

### ภาพที่ 3.4.2-3 ตัวอย่างคำสั่งฯ ให้หยุดการใช้น้ำไว้เป็นการชั่วคราว พร้อมคำอธิบาย



คำสั่งกรมทรัพยากรน้ำ

ที่ ..... / .....

เรื่อง ให้หยุดการใช้น้ำตามใบอนุญาตไว้เป็นการชั่วคราว

ตามที่ .....(๑)..... ได้รับอนุญาตใช้น้ำประเภทที่ .....(๒)..... ใบอนุญาตที่ .....(๓)..... ออกให้ ณ วันที่ .....(๔)..... มีผลตามใบอนุญาตตั้งแต่วันที่ .....(๕)..... ถึงวันที่ .....(๖).....

ปรากฏว่า เมื่อวันที่ .....(๗)..... พนักงานเจ้าหน้าที่ตามพระราชบัญญัติทรัพยากรน้ำ พ.ศ. ๒๕๖๑ ได้ตรวจสอบการใช้น้ำตามใบอนุญาตของท่าน พบว่า .....(๘)..... ซึ่งการใช้น้ำตามใบอนุญาตในลักษณะ ดังกล่าวนี้นี้ .....(๙).....

ฉะนั้น อาศัยอำนาจตามความในมาตรา ๕๒ แห่งพระราชบัญญัติทรัพยากรน้ำ พ.ศ.๒๕๖๑ กรมทรัพยากรน้ำจึงมีคำสั่งให้ท่านหยุดการใช้น้ำตามใบอนุญาตไว้เป็นการชั่วคราว นับแต่วันที่ได้รับทราบคำสั่ง และขอให้ท่านดำเนินการแก้ไข หรือระงับเหตุแห่งผลกระทบจากการใช้น้ำดังกล่าว พร้อมแจ้งให้พนักงานเจ้าหน้าที่ เข้าตรวจสอบอีกครั้งภายใน .....(๑๐)..... วัน

หากฝ่าฝืนไม่ปฏิบัติตามคำสั่งภายในระยะเวลาดังกล่าว พนักงานเจ้าหน้าที่จะอาศัยอำนาจตามมาตรา ๕๓ แห่งพระราชบัญญัติทรัพยากรน้ำ พ.ศ.๒๕๖๑ ดำเนินการพิจารณาออกคำสั่งพักใบอนุญาตการใช้น้ำของท่าน ตามกฎหมายต่อไป

อนึ่ง หากท่านไม่เห็นด้วยกับคำสั่ง ท่านมีสิทธิอุทธรณ์คำสั่งเป็นหนังสือต่อ .....(๑๑)..... ได้ภายใน .....(๑๒)..... นับแต่วันทราบคำสั่งนี้โดยส่งไปที่ .....(๑๓).....

ทั้งนี้ ตั้งแต่บัดนี้เป็นต้นไป

สั่ง ณ วันที่ ..... เดือน ..... พ.ศ. ....

ลงชื่อ .....

(.....)

ตำแหน่ง .....

## คำอธิบาย

คำสั่งตามมาตรา ๕๒ ของพระราชบัญญัติทรัพยากรน้ำ พ.ศ. ๒๕๖๑

“กรณีให้หยุดการใช้น้ำตามใบอนุญาตไว้เป็นการชั่วคราว”

- (๑) : พิจารณาใส่ชื่อผู้ได้รับใบอนุญาตใช้น้ำ
- (๒) : พิจารณาใส่ชื่อประเภทการใช้น้ำที่ได้รับอนุญาต ซึ่งได้แก่ “๒” หรือ “๓”
- (๓) : พิจารณาใส่เลขที่ใบอนุญาตการใช้น้ำของผู้ใช้น้ำ
- (๔) : พิจารณาใส่วัน เดือน ปี ที่ระบุในใบอนุญาตการใช้น้ำของผู้ใช้น้ำ
- (๕) : พิจารณาใส่วัน เดือน ปี ที่เริ่มมีผลตามใบอนุญาตใช้น้ำ
- (๖) : พิจารณาใส่วัน เดือน ปี สุดท้ายที่มีผลตามใบอนุญาตใช้น้ำ
- (๗) : พิจารณาใส่วัน เดือน ปี ที่ได้ตรวจสอบการใช้น้ำ
- (๘) : พิจารณาใส่ข้อเท็จจริงที่ได้จากการตรวจสอบที่แสดงให้เห็นถึงลักษณะการใช้น้ำของผู้ได้รับใบอนุญาตใช้น้ำ
- (๙) : พิจารณาเลือกใส่ข้อความ ดังนี้
  - ๑) เป็นเหตุให้เกิดผลกระทบต่อความสมดุลของทรัพยากรน้ำสาธารณะในลุ่มน้ำที่เกี่ยวข้อง
  - ๒) ก่อให้เกิดผลกระทบอย่างสำคัญต่อประโยชน์สาธารณะ
- (๑๐) : พิจารณากำหนดระยะเวลาให้ผู้รับคำสั่งดำเนินการแก้ไข หรือระงับเหตุแห่งผลกระทบจากการใช้น้ำดังกล่าว พร้อมแจ้งให้พนักงานเจ้าหน้าที่เข้าตรวจสอบอีกครั้ง
- (๑๑) : พิจารณาใส่ผู้มีอำนาจรับการอุทธรณ์คำสั่ง
- (๑๒) : พิจารณาใส่ระยะเวลาในการอุทธรณ์คำสั่งฯ ตามมาตรา ๔๔ แห่งพระราชบัญญัติวิธีปฏิบัติราชการทางปกครอง พ.ศ.๒๕๓๙ ซึ่งกำหนดไว้ ภายใน ๑๕ วัน
- (๑๓) : พิจารณาใส่ข้อมูลสถานที่ในการจัดส่งหนังสืออุทธรณ์คำสั่งฯ

### 3.5 แนวปฏิบัติกรณีสั่งพักใช้ใบอนุญาตการใช้น้ำ

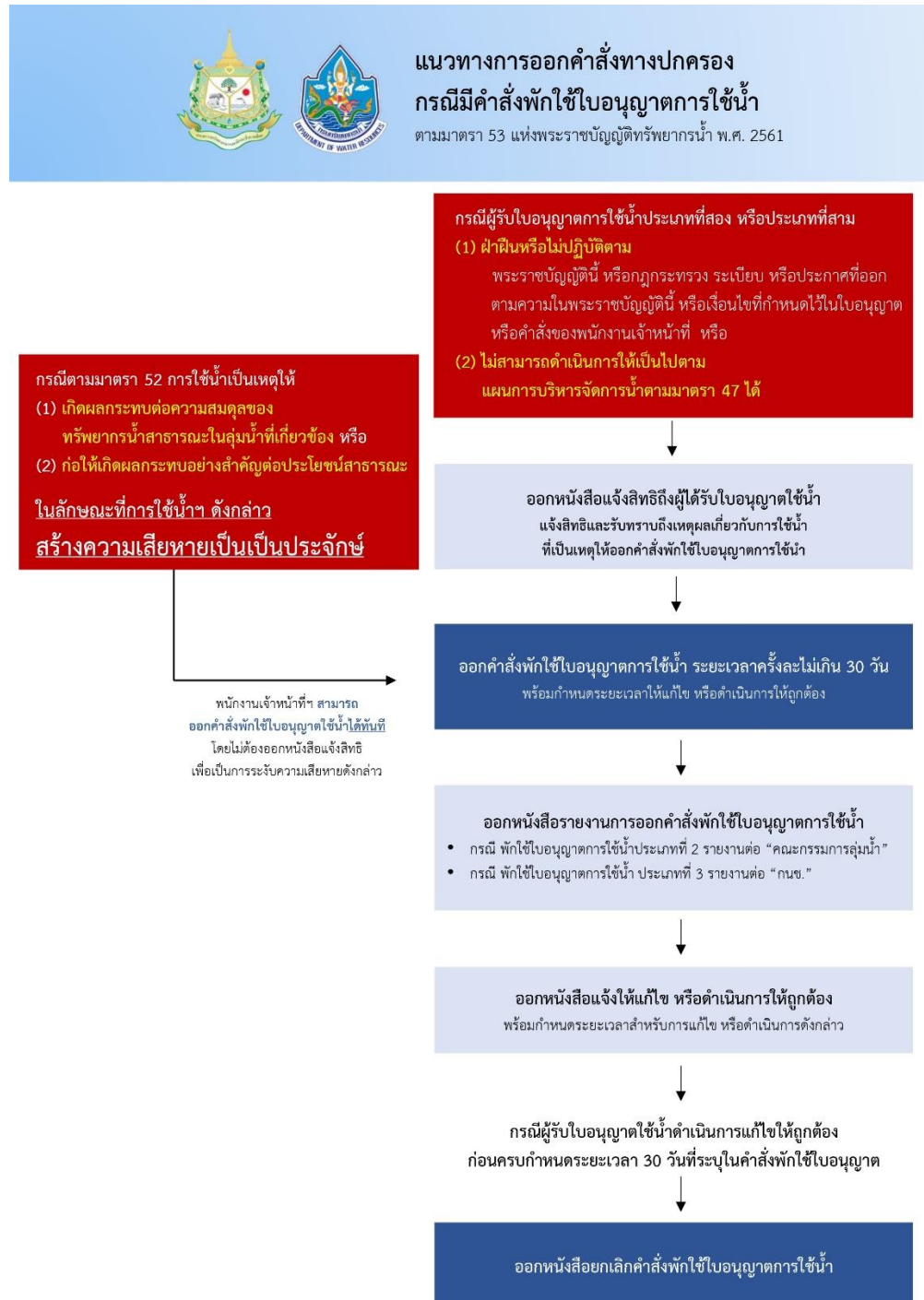
สำหรับแนวทางการปฏิบัติในการออกคำสั่งทางปกครอง ตามหมวด 4 ของพระราชบัญญัติทรัพยากรน้ำ พ.ศ. 2561 ได้กล่าวถึงคำสั่งพักใช้ใบอนุญาตการใช้น้ำ สำหรับการใช้น้ำประเภทที่สองและประเภทที่สาม ซึ่งจากบทบัญญัติมาตรา 53 แห่งพระราชบัญญัติทรัพยากรน้ำ พ.ศ. 2561 การที่พนักงานเจ้าหน้าที่จะสั่ง พักใช้ใบอนุญาตการใช้น้ำได้นั้น จะต้องมีเหตุตามกฎหมายปรากฏขึ้นจึงจะสั่งพักใช้ใบอนุญาตการใช้น้ำ ดังกล่าวได้ โดยสาเหตุที่ทำให้ต้องออกคำสั่งฯ มีดังต่อไปนี้

- 1) ผู้รับใบอนุญาตการใช้น้ำฝ่าฝืนหรือไม่ปฏิบัติตาม **พระราชบัญญัตินี้ หรือกฎกระทรวง ระเบียบ หรือประกาศที่ออกตามความในพระราชบัญญัตินี้**
- 2) ผู้รับใบอนุญาตการใช้น้ำฝ่าฝืนหรือไม่ปฏิบัติตาม **เงื่อนไขที่กำหนดไว้ในใบอนุญาต**
- 3) ผู้รับใบอนุญาตการใช้น้ำฝ่าฝืนหรือไม่ปฏิบัติตาม **คำสั่งของพนักงานเจ้าหน้าที่**
- 4) ผู้รับใบอนุญาตการใช้น้ำ **ไม่สามารถดำเนินการให้เป็นไปตามแผนการบริหารจัดการน้ำ ตามมาตรา 47 ได้**


สรุปแนวทางการจัดทำหนังสือ หรือ ร่างคำสั่งทางปกครองกรณีสั่งพักใช้ใบอนุญาตการใช้น้ำ ตามมาตรา 53 แห่งพระราชบัญญัติทรัพยากรน้ำ พ.ศ. 2561 ดังนี้

- 1) **หนังสือแจ้งสิทธิและรับทราบถึงเหตุผล ได้แก่**
  - 1.1 ผู้รับใบอนุญาตการใช้น้ำฝ่าฝืนหรือไม่ปฏิบัติตามพระราชบัญญัตินี้ หรือกฎกระทรวง ระเบียบ หรือประกาศที่ออกตามความในพระราชบัญญัตินี้
  - 1.2 ผู้รับใบอนุญาตการใช้น้ำฝ่าฝืนหรือไม่ปฏิบัติตาม **เงื่อนไขที่กำหนดไว้ในใบอนุญาต**
  - 1.3 ผู้รับใบอนุญาตการใช้น้ำฝ่าฝืนหรือไม่ปฏิบัติตาม**คำสั่งของพนักงานเจ้าหน้าที่**
  - 1.4 ผู้รับใบอนุญาตการใช้น้ำ**ไม่สามารถดำเนินการให้เป็นไปตามแผนการบริหารจัดการน้ำ ตามมาตรา 47 ได้**
- 2) **คำสั่งพักใช้ใบอนุญาตการใช้น้ำ**
- 3) **หนังสือรายงานการออกคำสั่งพักใช้ใบอนุญาตการใช้น้ำ**
- 4) **คำสั่งขอให้แก้ไข หรือดำเนินการให้ถูกต้อง**
- 5) **หนังสือยกเลิกคำสั่งพักใช้ใบอนุญาตการใช้น้ำ**

### ภาพที่ 3.5-1 Flowchart แนวทางการออกคำสั่งทางปกครอง กรณีมีคำสั่งพักใช้ใบอนุญาตการใช้น้ำ พร้อมคำอธิบาย



### ภาพที่ 3.5-2 ตัวอย่างหนังสือ/คำสั่ง แจ้งสิทธิโต้แย้งคำสั่งพักใช้ใบอนุญาต พร้อมคำอธิบาย



ที่ ...../..... สำนักงาน.....(๑).....  
.....  
วันที่ ..... เดือน ..... พ.ศ. ....

เรื่อง แจ้งสิทธิโต้แย้งคำสั่งพักใช้ใบอนุญาตใช้น้ำ  
เรียน .....(๒).....  
อ้างถึง ๑. ใบอนุญาตใช้น้ำเลขที่ .....(๓)..... ออกให้ ณ วันที่ .....(๔).....  
๒. คำสั่งพนักงานเจ้าหน้าที่ให้ดำเนินการแก้ไข เมื่อวันที่..... ตามคำสั่ง/หนังสือ  
.....ที่..... ลงวันที่.....

ตามที่อ้างถึง ๑ ท่านได้รับอนุญาตใช้น้ำประเภทที่ .....(๕)..... มีผลตามใบอนุญาตตั้งแต่วันที่ .....(๖)..... ถึงวันที่ .....(๗)..... นั้น

เนื่องจาก เมื่อวันที่.....(๘).....พนักงานเจ้าหน้าที่ตามประกาศกระทรวงทรัพยากรธรรมชาติและสิ่งแวดล้อม เรื่อง การแต่งตั้งพนักงานเจ้าหน้าที่เพื่อปฏิบัติการตามหมวด ๔ การจัดสรรน้ำและการใช้น้ำ พ.ศ. ๒๕๖๑ ได้เข้าทำการตรวจสอบสถานที่รับใบอนุญาตการใช้น้ำตามใบอนุญาตการใช้น้ำของท่าน ณ ..... ตั้งอยู่เลขที่ .....(๙)..... พบการกระทำอันอาจเข้าลักษณะเป็นการฝ่าฝืนหรือไม่ปฏิบัติตามพระราชบัญญัตินี้ หรือกฎกระทรวง ระเบียบ หรือประกาศที่ออกตามความในพระราชบัญญัตินี้ หรือเงื่อนไขที่กำหนดไว้ในใบอนุญาต หรือคำสั่งของพนักงานเจ้าหน้าที่หรือไม่สามารถดำเนินการให้เป็นไปตามแผนการบริหารจัดการน้ำตามมาตรา ๔๗ (พระราชบัญญัติทรัพยากรน้ำ พ.ศ. ๒๕๖๑ มาตรา ๕๓ วรรคหนึ่ง) ดังนี้

..... (๑๐) .....

ซึ่งพนักงานเจ้าหน้าที่มีคำสั่งตามที่อ้างถึง ๒ ให้ท่านดำเนินการแก้ไข ภายใน ..... วัน แต่ท่านไม่ได้แก้ไข ตามกำหนดระยะเวลา อันอาจเป็นเหตุให้พนักงานเจ้าหน้าที่มีอำนาจออกคำสั่งพักใช้ใบอนุญาตการใช้น้ำได้ ครั้งละไม่เกิน ๓๐ วัน

ด้วยเหตุที่ท่านถูกกล่าวโทษว่าได้มีการกระทำตามพระราชบัญญัติทรัพยากรน้ำ พ.ศ. ๒๕๖๑ มาตรา ๕๓ บัญญัติว่า “เมื่อปรากฏว่าผู้รับใบอนุญาตการใช้น้ำประเภทที่สองหรือประเภทที่สาม แล้วแต่กรณี ฝ่าฝืนหรือไม่ปฏิบัติตามพระราชบัญญัตินี้ หรือกฎกระทรวง ระเบียบ หรือประกาศที่ออกตามความในพระราชบัญญัตินี้ หรือเงื่อนไขที่กำหนดไว้ในใบอนุญาต หรือคำสั่งของพนักงานเจ้าหน้าที่หรือไม่สามารถดำเนินการให้เป็นไปตามแผนการบริหารจัดการน้ำตามมาตรา ๔๗ ได้ ให้พนักงานเจ้าหน้าที่ที่แต่งตั้งโดยรัฐมนตรีว่าการกระทรวงเกษตรและสหกรณ์ หรือรัฐมนตรีว่าการกระทรวงทรัพยากรธรรมชาติและสิ่งแวดล้อม แล้วแต่กรณี มีอำนาจสั่งพักใช้ใบอนุญาตการใช้น้ำ

สำนัก/กอง/ฝ่าย  
โทร.

น้ำได้ครั้งละไม่เกินสามสิบวัน และเมื่อส่งพักใช้ใบอนุญาตแล้วให้รายงานต่อคณะกรรมการลุ่มน้ำหรือต่อ กนช. แล้วแต่กรณี ทราบโดยมิชักช้า

ในกรณีที่ผู้รับใบอนุญาตการใช้น้ำตามวรรคหนึ่งต้องทำการแก้ไขหรือดำเนินการให้ถูกต้อง พนักงานเจ้าหน้าที่ที่แต่งตั้งโดยรัฐมนตรีว่าการกระทรวงเกษตรและสหกรณ์ หรือรัฐมนตรีว่าการกระทรวงทรัพยากรธรรมชาติและสิ่งแวดล้อม แล้วแต่กรณี จะกำหนดเวลาให้แก้ไขหรือดำเนินการให้ถูกต้องด้วยก็ได้ และเมื่อผู้รับใบอนุญาตได้ทำการแก้ไขหรือดำเนินการให้ถูกต้องแล้ว พนักงานเจ้าหน้าที่ดังกล่าวจะยกเลิกคำสั่งพักใช้ใบอนุญาตก่อนครบกำหนดเวลาก็ได้” ประกอบกับคำสั่งพักใช้ใบอนุญาตการใช้น้ำเป็นคำสั่งทางปกครอง ตามพระราชบัญญัติวิธีปฏิบัติราชการทางปกครอง พ.ศ. ๒๕๓๙ ก่อนมีคำสั่งให้พนักงานเจ้าหน้าที่ผู้ออกคำสั่ง ต้องแจ้งสิทธิและหน้าที่ในกระบวนการพิจารณาทางปกครองให้คู่กรณีทราบตามความจำเป็นแก่กรณีตามมาตรา ๒๗ และพนักงานเจ้าหน้าที่ผู้ออกคำสั่งที่ต้องให้คู่กรณีมีโอกาสที่จะได้ทราบข้อเท็จจริงอย่างเพียงพอและมีโอกาส ได้โต้แย้งแสดงพยานหลักฐานของตนตามมาตรา ๓๐

ดังนั้นเพื่อเป็นการเปิดโอกาสให้ท่านได้ชี้แจงข้อเท็จจริงและโต้แย้งแสดงพยานหลักฐานอย่างเพียงพอและเป็นธรรมตามนัย มาตรา ๓๐ แห่งพระราชบัญญัติวิธีปฏิบัติราชการทางปกครอง พ.ศ. ๒๕๓๙ จึงขอให้ท่านชี้แจง ข้อเท็จจริงและแสดงพยานหลักฐานเป็นลายลักษณ์อักษรต่อ.....(๑๑)..... ภายใน ๑๕ วัน นับแต่วันที่ได้รับหนังสือฉบับนี้ หากท่านไม่ใช้สิทธิโต้แย้งภายในกำหนดระยะเวลาดังกล่าว กรมทรัพยากรน้ำจะดำเนินการ พักใช้ใบอนุญาตใช้น้ำ ตามมาตรา มาตรา ๕๓ แห่งพระราชบัญญัติทรัพยากรน้ำ พ.ศ. ๒๕๖๑ ต่อไป

จึงเรียนมาเพื่อทราบและพิจารณาดำเนินการ

ขอแสดงความนับถือ

ลงชื่อ .....

(.....)

ตำแหน่ง .....

พนักงานเจ้าหน้าที่

สำนัก/กอง/ฝ่าย

โทร.

## คำอธิบาย

หนังสือแจ้งสิทธิก่อนออกคำสั่งตามมาตรา ๕๓ ของพระราชบัญญัติทรัพยากรน้ำ พ.ศ. ๒๕๖๑

### “กรณีพักใช้ใบอนุญาตการใช้น้ำ”

- (๑) : พิจารณาใส่ชื่อหน่วยงานในสังกัดกรมทรัพยากรน้ำที่มีอำนาจในการออกคำสั่งในเขตท้องที่ ซึ่งได้แก่ “กองการจัดสรรน้ำ กรมทรัพยากรน้ำ หรือ สำนักงานทรัพยากรน้ำที่ ๑-๑๑ หรือ สำนักงานทรัพยากรธรรมชาติและสิ่งแวดล้อมจังหวัด.....” แล้วแต่กรณี
- (๒) : พิจารณาใส่ชื่อผู้ได้รับใบอนุญาตการใช้น้ำ
- (๓) : พิจารณาใส่เลขที่ใบอนุญาตการใช้น้ำของผู้ใช้น้ำ
- (๔) : พิจารณาใส่วัน เดือน ปี ที่ระบุในใบอนุญาตการใช้น้ำของผู้ใช้น้ำ
- (๕) : พิจารณาใส่ชื่อประเภทการใช้น้ำที่ได้รับอนุญาต ซึ่งได้แก่ “๒” หรือ “๓”
- (๖) : พิจารณาใส่วัน เดือน ปี ที่เริ่มมีผลตามใบอนุญาตใช้น้ำ
- (๗) : พิจารณาใส่วัน เดือน ปี สุดท้ายที่มีผลตามใบอนุญาตใช้น้ำ
- (๘) : พิจารณาใส่วัน/เดือน/ปี ที่พนักงานเจ้าหน้าที่ลงพื้นที่ตรวจสอบการใช้น้ำ
- (๙) : พิจารณาใส่เลขที่สถานที่ตั้งตามใบอนุญาตการใช้น้ำ
- (๑๐) : ระบุเหตุแห่งการกระทำที่ตรวจพบจากการลงพื้นที่ตรวจสอบการใช้น้ำพร้อมอ้างอิงพยานเอกสาร วัตถุพยานที่เกี่ยวข้อง
- (๑๑) : พิจารณาใส่ตำแหน่งผู้มีอำนาจรับได้แจ้งสิทธิตามหน่วยงานในสังกัดกรมทรัพยากรน้ำ ซึ่งได้แก่  
กรณีคำสั่งออกโดยกองการจัดสรรน้ำ กรมทรัพยากรน้ำ ให้ระบุ “อธิบดีกรมทรัพยากรน้ำ”  
กรณีคำสั่งออกโดยสำนักงานทรัพยากรน้ำที่ ๑-๑๑ หรือ สำนักงานทรัพยากรธรรมชาติและสิ่งแวดล้อมจังหวัด ให้ระบุ “ผู้อำนวยการสำนักงานทรัพยากรน้ำที่ ๑-๑๑” หรือ  
“ผู้อำนวยการสำนักงานทรัพยากรธรรมชาติและสิ่งแวดล้อมจังหวัด.....”

สำนัก/กอง/ฝ่าย  
โทร.

### ภาพที่ 3.5-3 ตัวอย่างคำสั่งพักใช้ใบอนุญาตการใช้น้ำ พร้อมคำอธิบาย



คำสั่ง .....(๑).....

ที่ ..... / .....

เรื่อง พักใช้ใบอนุญาตการใช้น้ำ.....(ประเภทใบอนุญาต).....ราย ..... (ชื่อ สกุล ผู้รับใบอนุญาต).....

ด้วย .....(๒)..... ได้รับรายงานจาก.....(๓).....ว่า เมื่อวันที่.....เดือน..... พ.ศ..... คณะเจ้าหน้าที่ประกอบด้วย.....(๔)..... ได้เข้าทำการตรวจสอบสถานที่รับอนุญาตตามใบอนุญาตการใช้น้ำของ ..... (๕)..... ตั้งอยู่ ณ เลขที่ .....(๖).....ถนน..... หมู่ที่ .....ตำบล/แขวง..... อำเภอ/เขต..... จังหวัด..... ตามใบอนุญาตการใช้น้ำ.....(๗)..... ลงวันที่.....(๘).....ใบอนุญาต สิ้นอายุวันที่.....(๙).....พบว่า.....(๑๐).....จึงเป็นกรณีการฝ่าฝืนหรือไม่ปฏิบัติตามพระราชบัญญัตินี้ หรือกฎกระทรวง ระเบียบ หรือประกาศที่ออกตามความในพระราชบัญญัตินี้ หรือเงื่อนไขที่กำหนดไว้ในใบอนุญาต หรือคำสั่งของพนักงานเจ้าหน้าที่หรือไม่สามารถดำเนินการให้เป็นไปตามแผนการบริหารจัดการน้ำตามมาตรา ๔๗ ตามพระราชบัญญัติทรัพยากรน้ำ พ.ศ. ๒๕๖๑ มาตรา ๕๓

ด้วยเหตุถูกกล่าวโทษว่ากระทำการฝ่าฝืนหรือไม่ปฏิบัติตามพระราชบัญญัตินี้ หรือกฎกระทรวง ระเบียบ หรือประกาศที่ออกตามความในพระราชบัญญัตินี้ หรือเงื่อนไขที่กำหนดไว้ในใบอนุญาต หรือคำสั่งของ พนักงานเจ้าหน้าที่หรือไม่สามารถดำเนินการให้เป็นไปตามแผนการบริหารจัดการน้ำตามมาตรา ๔๗ ตาม พระราชบัญญัติทรัพยากรน้ำ พ.ศ. ๒๕๖๑ มาตรา ๕๓ ข้างต้น และพนักงานเจ้าหน้าที่.....(๑๑)..... ได้ปฏิบัติ ตามพระราชบัญญัติวิธีปฏิบัติราชการทางปกครอง พ.ศ. ๒๕๓๙ มาตรา ๒๗ และมาตรา ๓๐ โดยมีหนังสือ ลงวันที่.....(๑๒)..... แจ้งสิทธิและหน้าที่ในกระบวนการพิจารณาทางปกครองให้ .....(๑๓)..... ทราบข้อเท็จจริง และได้แจ้ง แสดงพยานหลักฐานเพิ่มเติม และ .....(๑๔)..... ได้มีหนังสือลงวันที่.....(๑๕).....ส่งเอกสารและ ชี้แจงเพิ่มเติมแล้ว แต่ปรากฏว่าข้อโต้แย้งและพยานหลักฐานดังกล่าวไม่อาจรับฟังได้ และกรณีที่ผู้รับใบอนุญาต การใช้น้ำต้องทำการแก้ไขหรือดำเนินการให้ถูกต้อง พนักงานเจ้าหน้าที่ที่แต่งตั้งโดยรัฐมนตรีว่าการกระทรวง ทรัพยากรธรรมชาติและสิ่งแวดล้อม ได้กำหนดเวลาให้แก้ไขหรือดำเนินการให้ถูกต้องแล้ว ตามหนังสือลงวันที่ .....(๑๖)..... และ .....(๑๗)..... ไม่ได้ดำเนินการแก้ไขหรือดำเนินการให้ถูกต้องภายในกำหนดระยะเวลาตาม หนังสือดังกล่าวแต่ประการใด

อาศัยอำนาจตามมาตรา ๕๓ แห่งพระราชบัญญัติทรัพยากรน้ำ พ.ศ. ๒๕๖๑ ที่บัญญัติให้อำนาจพนักงาน เจ้าหน้าที่ที่แต่งตั้งโดยรัฐมนตรีว่าการกระทรวงทรัพยากรธรรมชาติและสิ่งแวดล้อม มีอำนาจสั่งพักใช้ใบอนุญาต การใช้น้ำได้ครั้งละไม่เกินสามสิบวัน

คู่มือแนวทางปฏิบัติการตรวจสอบ ควบคุมการใช้ทรัพยากรน้ำสาธารณะและการเรียกเก็บค่าใช้น้ำ สำหรับพนักงานเจ้าหน้าที่ ตามพระราชบัญญัติ  
ทรัพยากรน้ำ พ.ศ.2561 หมวด 4

.....(๑๘).....จึงมีคำสั่งทักใช้ใบอนุญาตใช้น้ำของ.....(๑๙)..... ตามใบอนุญาตการใช้น้ำฉบับที่  
..... เล่มที่.....ลงวันที่.....ใบอนุญาตสิ้นอายุวันที่.....เป็นระยะเวลา ..... (๒๐)..... วัน  
ตั้งแต่วันที่..... (๒๑)..... ถึงวันที่ .....(๒๒).....

อนึ่ง ตามพระราชบัญญัติวิธีปฏิบัติราชการทางปกครอง พ.ศ. ๒๕๓๙ ท่านมีสิทธิอุทธรณ์คำสั่งฉบับนี้  
ต่อ.....(๒๓)..... ได้ภายในกำหนดสิบห้าวัน นับแต่วันที่ได้รับแจ้งคำสั่ง

ทั้งนี้ ตั้งแต่บัดนี้เป็นต้นไป

สั่ง ณ วันที่ ..... เดือน ..... พ.ศ. ....

ลงชื่อ .....

(.....)

ตำแหน่ง .....

## คำอธิบาย

คำสั่งตามมาตรา ๕๓ ของพระราชบัญญัติทรัพยากรน้ำ พ.ศ. ๒๕๖๑

### “กรณีพักใช้ใบอนุญาตการใช้น้ำ”

- (๑) : พิจารณาใส่ชื่อหน่วยงานในสังกัดกรมทรัพยากรน้ำที่มีอำนาจในการออกคำสั่งในเขตท้องที่ ซึ่งได้แก่  
“กองการจัดสรรน้ำ กรมทรัพยากรน้ำ หรือ  
สำนักงานทรัพยากรน้ำที่ ๑-๑๑ หรือ  
สำนักงานทรัพยากรธรรมชาติและสิ่งแวดล้อมจังหวัด.....” แล้วแต่กรณี
- (๒) : ใส่ข้อความเดียวกับที่ระบุใน (๑)
- (๓) : พิจารณาใส่แหล่งที่มาที่ทำให้ทราบถึงการกระทำอันเป็นเหตุให้ออกคำสั่งพักใช้ใบอนุญาต
- (๔) : พิจารณาใส่ตำแหน่งงานของคณะเจ้าหน้าที่ที่เข้าตรวจสอบสถานที่ฯ
- (๕) : พิจารณาใส่ชื่อ-นามสกุล ผู้ได้รับใบอนุญาตการใช้น้ำ
- (๖) : พิจารณาระบุที่ตั้งตามใบอนุญาต
- (๗) : พิจารณาใส่เลขที่ใบอนุญาตการใช้น้ำของผู้ใช้น้ำ
- (๘) : พิจารณาใส่ที่ระบุในใบอนุญาตการใช้น้ำของผู้ใช้น้ำ
- (๙) : พิจารณาใส่วัน เดือน ปี สุดท้ายที่มีผลตามใบอนุญาตการใช้น้ำ
- (๑๐) : พิจารณาระบุการกระทำที่ตรวจพบจากการลงพื้นที่ตรวจสอบการใช้น้ำอันเป็นเหตุให้ออกคำสั่งพักใช้ใบอนุญาต พร้อมอ้างถึง พยานเอกสาร วัตถุพยานที่เกี่ยวข้อง
- (๑๑) : ใส่ข้อความเดียวกับที่ระบุใน (๑)
- (๑๒) : พิจารณาระบุวันที่ของหนังสือแจ้งสิทธิฯ
- (๑๓) : ใส่ข้อความเดียวกับที่ระบุใน (๕)
- (๑๔) : ใส่ข้อความเดียวกับที่ระบุใน (๑)
- (๑๕) : พิจารณาระบุวันที่ของหนังสือแจ้งการโต้แย้งสิทธิของผู้รับใบอนุญาต
- (๑๖) : พิจารณาระบุวันที่ของหนังสือแจ้งให้แก้ไขหรือดำเนินการให้ถูกต้อง
- (๑๗) : ใส่ข้อความเดียวกับที่ระบุใน (๕)
- (๑๘) : ใส่ข้อความเดียวกับที่ระบุใน (๑)
- (๑๙) : ใส่ข้อความเดียวกับที่ระบุใน (๕)
- (๒๐) : พิจารณากำหนดระยะเวลาพักใช้ใบอนุญาตการใช้น้ำโดยต้องมีระยะเวลาครั้งละไม่เกิน ๓๐ วัน
- (๒๑) : พิจารณาใส่วัน เดือน ปี ที่คำสั่งพักใช้ใบอนุญาตการใช้น้ำมีผล
- (๒๒) : พิจารณาใส่พิจารณาใส่วัน เดือน ปี สุดท้ายที่คำสั่งพักใช้ใบอนุญาตการใช้น้ำมีผล

คู่มือแนวทางปฏิบัติการตรวจสอบ ควบคุมการใช้ทรัพยากรน้ำสาธารณะและการเรียกเก็บค่าใช้น้ำ สำหรับพนักงานเจ้าหน้าที่ ตามพระราชบัญญัติ  
ทรัพยากรน้ำ พ.ศ.2561 หมวด 4

(๒๓) : พิจารณาใส่ตำแหน่งผู้มีอำนาจรับอุทธรณ์คำสั่งตามหน่วยงานในสังกัดกรมทรัพยากรน้ำ ซึ่งได้แก่  
กรณีคำสั่งออกโดยกองการจัดสรรน้ำ กรมทรัพยากรน้ำ ให้ระบุ “อธิบดีกรมทรัพยากรน้ำ”  
กรณีคำสั่งออกโดยสำนักงานทรัพยากรน้ำที่ ๑-๑๑ หรือ สำนักงานทรัพยากรธรรมชาติและสิ่งแวดล้อมจังหวัด  
ให้ระบุ “ผู้อำนวยการสำนักงานทรัพยากรน้ำที่ ๑-๑๑” หรือ  
“สำนักงานทรัพยากรธรรมชาติและสิ่งแวดล้อมจังหวัด.....”

### ภาพที่ 3.5-4 ตัวอย่างหนังสือรายงานการออกคำสั่งพักใช้ใบอนุญาตการใช้น้ำ พร้อมคำอธิบาย



#### บันทึกข้อความ

ส่วนราชการ .....(๑).....

ที่ .....

วันที่ .....เดือน.....พ.ศ. ....

เรื่อง รายงานการออกคำสั่งพักใช้ใบอนุญาตการใช้น้ำ (.....(๒).....)

เรียน อธิบดีกรมทรัพยากรน้ำ

ตามที่ .....(๓)..... ได้ตรวจสอบ.....(๔)..... ของ.....(๕)..... ซึ่งเป็นผู้ได้รับอนุญาตการใช้น้ำ ประเภทที่ .....(๖)..... ใบอนุญาตที่.....(๗)..... ออกให้ ณ วันที่ .....(๘)..... ปรากฏว่า ..... (๙).....

ซึ่งการกระทำดังกล่าวถือว่า .....(๑๐).....

.....(๑๑)..... ในฐานะพนักงานเจ้าหน้าที่ ตามประกาศกระทรวงทรัพยากรธรรมชาติและสิ่งแวดล้อม เรื่อง การแต่งตั้งพนักงานเจ้าหน้าที่เพื่อปฏิบัติการตามหมวด ๔ การจัดสรรน้ำและการใช้น้ำ พ.ศ. ๒๕๖๑ จึงอาศัยอำนาจตามความในมาตรา ๕๓ แห่งพระราชบัญญัติทรัพยากรน้ำ พ.ศ.๒๕๖๑ มีคำสั่งพักใช้ใบอนุญาตการ ใช้น้ำของ .....(๑๒).....เป็นระยะเวลา .....(๑๓)..... วัน ตั้งแต่วันที่.....(๑๔)..... ถึงวันที่ .....(๑๕)..... รายละเอียดปรากฏตามเอกสารแนบ

จึงเรียนมาเพื่อโปรดทราบ

ขอแสดงความนับถือ

ลงชื่อ .....

(.....)

ตำแหน่ง .....

## คำอธิบาย

หนังสือรายงานการออกคำสั่งพักใบอนุญาตใช้น้ำตามมาตรา ๕๓ ของพระราชบัญญัติทรัพยากรน้ำ พ.ศ. ๒๕๖๑

### “กรณีพักใช้ใบอนุญาตการใช้น้ำ”

- (๑) : พิจารณาใส่ชื่อหน่วยงานในสังกัดกรมทรัพยากรน้ำที่มีอำนาจในการออกคำสั่งในเขตท้องที่ ซึ่งได้แก่ “สำนักงานทรัพยากรน้ำที่ ๑-๑๑” หรือ “สำนักงานทรัพยากรธรรมชาติและสิ่งแวดล้อมจังหวัด.....”
- (๒) : พิจารณาใส่ชื่อผู้ได้รับใบอนุญาตการใช้น้ำ
- (๓) : ใส่ข้อความเดียวกับที่ระบุใน (๑)
- (๔) : พิจารณาระบุประเด็นที่ได้ดำเนินการเข้าตรวจสอบ เช่น การติดตั้งเครื่องมือวัดฯ/ การใช้น้ำของผู้ได้รับใบอนุญาต ฯลฯ
- (๕) : ใส่ข้อความเดียวกับที่ระบุใน (๒)
- (๖) : พิจารณาใส่ชื่อประเภทการใช้น้ำที่ได้รับอนุญาต ซึ่งได้แก่ “๒” หรือ “๓”
- (๗) : พิจารณาใส่เลขที่ใบอนุญาตการใช้น้ำของผู้ใช้น้ำ
- (๘) : พิจารณาใส่วัน เดือน ปี ที่ระบุในใบอนุญาตการใช้น้ำของผู้ใช้น้ำ
- (๙) : พิจารณาใส่รายละเอียดของการกระทำอันเป็นเหตุให้ออกคำสั่งพักใบอนุญาตฯ เป็นลำดับโดยละเอียด
- (๑๐) : พิจารณาเลือกใส่ข้อความ (ตามที่ระบุในคำสั่งพักใบอนุญาตฯ) ดังนี้
  - ๑) ผู้รับใบอนุญาตการใช้น้ำฝ่าฝืนหรือไม่ปฏิบัติตามพระราชบัญญัติทรัพยากรน้ำ พ.ศ.๒๕๖๑ หรือกฎกระทรวง ระเบียบ หรือประกาศที่ออกตามความในพระราชบัญญัตินี้
  - ๒) ผู้รับใบอนุญาตการใช้น้ำฝ่าฝืนหรือไม่ปฏิบัติตามเงื่อนไขที่กำหนดไว้ในใบอนุญาต
  - ๓) ผู้รับใบอนุญาตการใช้น้ำฝ่าฝืนหรือไม่ปฏิบัติตามคำสั่งของพนักงานเจ้าหน้าที่
  - ๔) ผู้รับใบอนุญาตการใช้น้ำไม่สามารถดำเนินการให้เป็นไปตามแผนการบริหารจัดการน้ำตามมาตรา ๔๗ แห่งพระราชบัญญัติทรัพยากรน้ำ พ.ศ.๒๕๖๑ ได้
- (๑๑) : ใส่ข้อความเดียวกับที่ระบุใน (๑)
- (๑๒) : ใส่ข้อความเดียวกับที่ระบุใน (๒)
- (๑๓) : ใส่ระยะเวลาพักใช้ใบอนุญาตการใช้น้ำ (ตามที่ระบุในคำสั่งพักใบอนุญาตฯ)
- (๑๔) : พิจารณาใส่วัน เดือน ปี ที่เริ่มมีผลตามคำสั่งพักใบอนุญาตฯ
- (๑๕) : พิจารณาใส่วัน เดือน ปี สุดท้ายที่มีผลตามคำสั่งพักใบอนุญาตฯ

### ภาพที่ 3.5-5 ตัวอย่างคำสั่งขอให้แก้ไขหรือดำเนินการให้ถูกต้อง พร้อมคำอธิบาย



คำสั่งที่ ...../ .....

สำนักงาน.....(๑).....

วันที่ ..... เดือน ..... พ.ศ. ....

เรื่อง ขอให้แก้ไข หรือดำเนินการให้ถูกต้อง

เรียน .....(๒).....

ตามที่ .....(๓)..... ได้มีคำสั่งพักใช้ใบอนุญาตการใช้น้ำ ที่ .....(๔)..... ลงวันที่ .....(๕)..... นั้น เพื่อยกเลิกคำสั่งพักใช้  
ใบอนุญาตการใช้น้ำดังกล่าว และให้สิทธิท่านในการดำเนินการตามใบอนุญาตการใช้น้ำ .....(๖)..... ขอให้ท่านดำเนินการแก้ไข  
ในรายการข้อบกพร่อง ดังนี้

(๑) .....(๗).....

(๒) .....

(๓) .....

ทั้งนี้ ให้ดำเนินการให้แล้วเสร็จภายในกำหนด ..... (๘).....วัน นับแต่วันที่ได้รับคำสั่งนี้ และให้แจ้งพนักงานเจ้าหน้าที่  
เข้าตรวจสอบอีกครั้งหลังดำเนินการแก้ไขเสร็จสิ้น

จึงเรียนมาเพื่อทราบและปฏิบัติตามคำสั่งข้างต้นด้วย

ขอแสดงความนับถือ

ลงชื่อ .....

(.....)

ตำแหน่ง .....

สำนัก/กอง/ฝ่าย

โทร.

## คำอธิบาย

หนังสือแจ้งขอให้แก่ไข หรือดำเนินการให้ถูกต้อง

“กรณีพักใช้ใบอนุญาตการใช้น้ำ”

- (๑) : พิจารณาใส่ชื่อหน่วยงานในสังกัดกรมทรัพยากรน้ำที่มีอำนาจในการออกคำสั่งในเขตท้องที่ ซึ่งได้แก่  
“สำนักงานทรัพยากรน้ำที่ ๑-๑๑” หรือ “สำนักงานทรัพยากรธรรมชาติและสิ่งแวดล้อมจังหวัด.....”
- (๒) : พิจารณาใส่ชื่อผู้ได้รับใบอนุญาตใช้น้ำ
- (๓) : ใส่ข้อความเดียวกับที่ระบุใน (๑)
- (๔) : พิจารณาใส่เลขที่คำสั่งพักใช้ใบอนุญาตการใช้น้ำ
- (๕) : พิจารณาใส่วัน เดือน ปี ที่ระบุในคำสั่งพักใช้ใบอนุญาตการใช้น้ำ
- (๖) : ใส่ข้อความเดียวกับที่ระบุใน (๒)
- (๗) : พิจารณากำหนดวิธีการหรือมาตรการที่ให้ผู้รับคำสั่งดำเนินการแก้ไข ปรับปรุง หรือกระทำการอย่างใดอย่างหนึ่งให้ชัดเจน  
เพียงพอที่ผู้รับคำสั่งปฏิบัติตามได้ เพื่อเป็นการแก้ไขข้อผิดพลาดอันเป็นเหตุให้ถูกพักใช้ใบอนุญาตการใช้น้ำ
- (๘) : พิจารณากำหนดระยะเวลาให้ผู้รับคำสั่งดำเนินการตาม (๗) โดยต้องพิจารณาตามความเหมาะสมกับสถานการณ์ที่เกิดขึ้น  
และความเป็นไปได้ในทางปฏิบัติ

สำนัก/กอง/ฝ่าย

โทร.

### ภาพที่ 3.5-6 ตัวอย่างหนังสือยกเลิกคำสั่งพักใช้ใบอนุญาตการใช้น้ำ พร้อมคำอธิบาย



สำนักงาน.....(๑).....

.....

วันที่ ..... เดือน ..... พ.ศ. ....

เรื่อง ยกเลิกคำสั่งพักใช้ใบอนุญาต

เรียน .....(๒).....

สิ่งที่ส่งมาด้วย รายงานการตรวจสอบการแก้ไขหลังมีคำสั่งพักใช้ใบอนุญาตการใช้น้ำ

ตามที่ .....(๓)..... ได้มีคำสั่งพักใช้ใบอนุญาตการใช้น้ำ ที่ .....(๔)..... ลงวันที่ .....(๕)..... ซึ่งมีผลตั้งแต่วันที่ .....(๖)..... ถึงวันที่.....(๗)..... และได้แจ้งให้มิดำเนินการแก้ไขข้อบกพร่องตามหนังสือแจ้งที่ .....(๘)..... ลงวันที่ .....(๙)..... นั้น

ปรากฏว่า .....(๑๐)..... ได้ดำเนินการแก้ไขข้อบกพร่องให้ถูกต้องตามกำหนดระยะเวลาตามคำสั่งดังกล่าว เรียบร้อยแล้ว รายละเอียดปรากฏตามที่ส่งมาด้วย

ฉะนั้น .....(๑๑)..... อาศัยอำนาจตามมาตรา ๕๓ วรรคสอง แห่งพระราชบัญญัติทรัพยากรน้ำ พ.ศ. ๒๕๖๑ ยกเลิกคำสั่งพักใช้ใบอนุญาตการใช้น้ำดังกล่าว และให้ .....(๑๒)..... มีสิทธิในการใช้น้ำตามใบอนุญาตการใช้น้ำ เลขที่ .....(๑๓)..... ตามที่กฎหมายกำหนด

จึงเรียนมาเพื่อทราบ

ขอแสดงความนับถือ

ลงชื่อ .....

(.....)

ตำแหน่ง .....

สำนัก/กอง/ฝ่าย

โทร.

## คำอธิบาย

หนังสือแจ้งยกเลิกคำสั่งพักใช้ใบอนุญาตการใช้น้ำ

### “กรณีพักใช้ใบอนุญาตการใช้น้ำ”

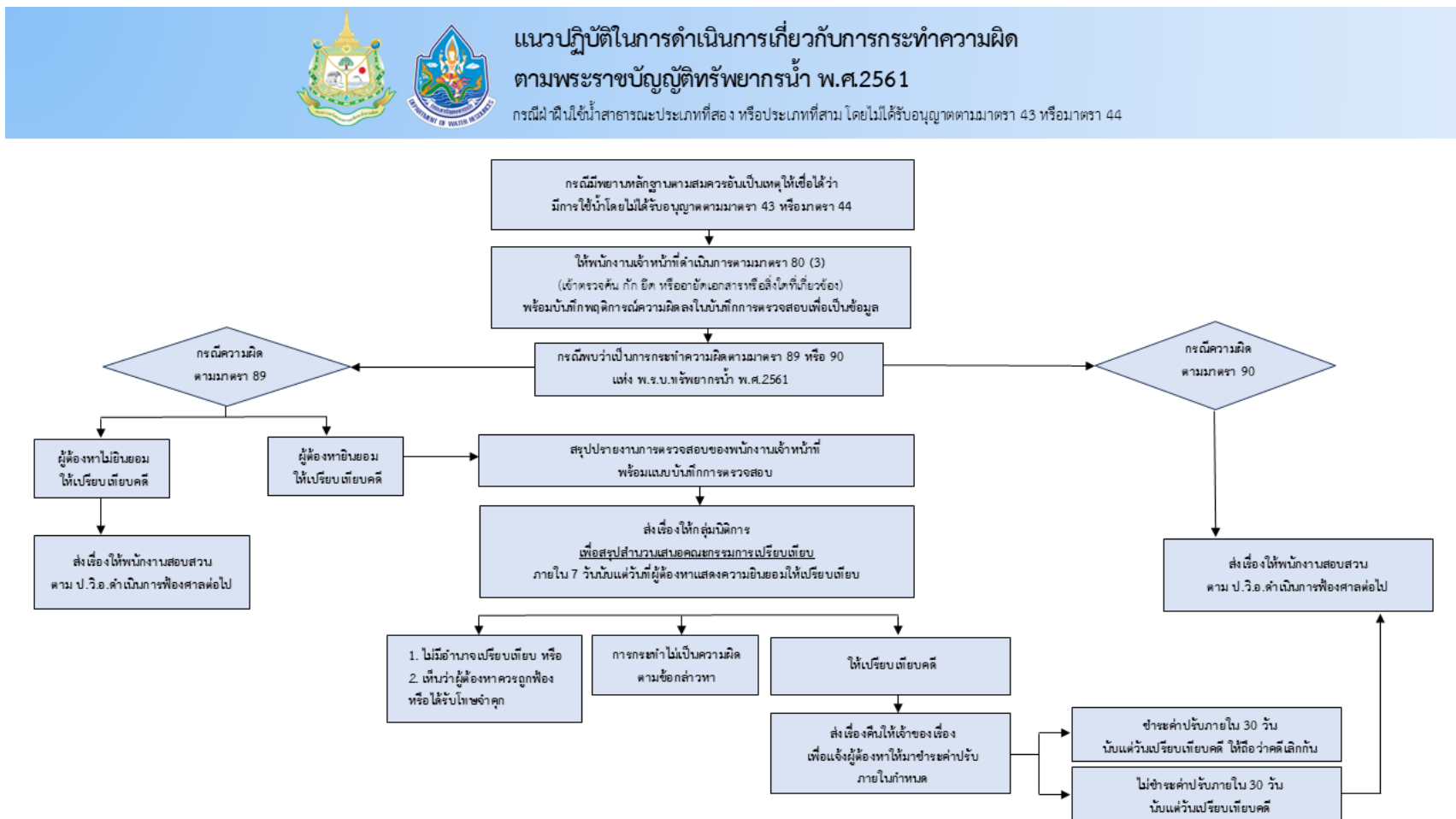
- (๑) : พิจารณาใส่ชื่อหน่วยงานในสังกัดกรมทรัพยากรน้ำที่มีอำนาจในการออกคำสั่งในเขตท้องที่ ซึ่งได้แก่  
“สำนักงานทรัพยากรน้ำที่ ๑-๑๑” หรือ “สำนักงานทรัพยากรธรรมชาติและสิ่งแวดล้อมจังหวัด.....”
- (๒) : พิจารณาใส่ชื่อผู้ได้รับใบอนุญาตใช้น้ำ
- (๓) : ใส่ข้อความเดียวกับที่ระบุใน (๑)
- (๔) : พิจารณาใส่เลขที่คำสั่งพักใช้ใบอนุญาตการใช้น้ำ
- (๕) : พิจารณาใส่วัน เดือน ปี ที่ระบุในคำสั่งพักใช้ใบอนุญาตการใช้น้ำ
- (๖) : พิจารณาใส่วัน เดือน ปี ที่เริ่มมีผลตามคำสั่งพักใช้ใบอนุญาตการใช้น้ำ
- (๗) : พิจารณาใส่วัน เดือน ปี สุดท้ายที่มีผลตามคำสั่งพักใช้ใบอนุญาตการใช้น้ำ
- (๘) : พิจารณาใส่เลขที่หนังสือแจ้งขอให้แก้ไข หรือดำเนินการให้ถูกต้อง
- (๙) : พิจารณาใส่วัน เดือน ปี ที่ระบุในหนังสือแจ้งขอให้แก้ไข หรือดำเนินการให้ถูกต้อง
- (๑๐) : ใส่ข้อความเดียวกับที่ระบุใน (๒)
- (๑๑) : ใส่ข้อความเดียวกับที่ระบุใน (๑)
- (๑๒) : ใส่ข้อความเดียวกับที่ระบุใน (๒)
- (๑๓) : พิจารณาใส่เลขที่ใบอนุญาตการใช้น้ำ

สำนัก/กอง/ฝ่าย

โทร.

### 3.6 แนวปฏิบัติในการดำเนินการเกี่ยวกับการกระทำความผิดตามพระราชบัญญัติทรัพยากรน้ำ พ.ศ. 2561

ภาพที่ 3.6-1 Flowchart แนวปฏิบัติในการดำเนินการเกี่ยวกับการกระทำความผิดตามพระราชบัญญัติทรัพยากรน้ำ พ.ศ. 2561



### ภาพที่ 3.6-2 ตัวอย่างแบบตรวจกำกับและควบคุมการใช้ทรัพยากรน้ำสาธารณะฯ



แบบ กจน.๐๕

#### แบบตรวจกำกับและควบคุมการใช้ทรัพยากรน้ำสาธารณะ ที่ไม่ใช้น้ำจากทางน้ำชลประทานและไม่ใช้น้ำบาดาล

สถานที่บันทึก.....

.....

.....

บันทึกนี้เป็นหลักฐานเพื่อแสดงว่า วันที่..... เวลา..... น.  
พนักงานเจ้าหน้าที่กรมทรัพยากรน้ำประจำท้องที่ หรือเจ้าหน้าที่ที่ได้รับมอบหมายจากพนักงานเจ้าหน้าที่กรมทรัพยากรน้ำ  
ประกอบด้วย

๑..... ตำแหน่ง.....

๒..... ตำแหน่ง.....

๓..... ตำแหน่ง.....

๔..... ตำแหน่ง.....

ได้ตรวจการใช้น้ำของผู้ขอใบอนุญาตใช้น้ำโดยมีรายละเอียดดังต่อไปนี้

#### ๑. ข้อมูลผู้รับใบอนุญาต

๑.๑ ชื่อผู้รับใบอนุญาตใช้น้ำ.....

๑.๒ เลขที่..... หมู่ที่..... ถนน.....

ตรอก/ซอย..... ตำบล/แขวง.....

อำเภอ/เขต..... จังหวัด.....

โทร..... โทรสาร.....

พิกัดสถานที่ใช้น้ำ Zone..... N..... E.....

#### ๒. ข้อมูลใบอนุญาตใช้น้ำ

๒.๑ ประเภทที่..... เลขที่ใบอนุญาต.....

๒.๒ วันที่ได้รับอนุญาต..... วันที่สิ้นสุดใบอนุญาต.....

๒.๓ ปริมาณน้ำที่ได้รับอนุญาต..... ลูกบาศก์เมตรต่อวัน

๒.๔ กิจกรรมการใช้น้ำ.....

#### ๓. ข้อมูลแหล่งน้ำ - จุดสูบน้ำ

๓.๑ ชื่อแหล่งน้ำ.....

๓.๒ จุดสูบน้ำที่..... พิกัด Zone..... N..... E.....

เลขที่..... หมู่ที่..... ถนน.....

ตรอก/ซอย..... ตำบล/แขวง.....

อำเภอ/เขต..... จังหวัด.....

-๒-

จำนวนเครื่องสูบน้ำ.....เครื่อง อัตราการสูบน้ำเครื่องที่ ๑ :.....ลบ.ม./ชม.  
อัตราการสูบน้ำเครื่องที่ ๒ :.....ลบ.ม./ชม.  
อัตราการสูบน้ำเครื่องที่ ๓ :.....ลบ.ม./ชม.

#### ๔. การดำเนินงานตามแผนบริหารจัดการน้ำ

##### ๔.๑ การดำเนินกิจกรรมในทรัพยากรน้ำสาธารณะและกิจการใช้น้ำประเภทที่สองหรือประเภทที่สาม

- เพื่อการอุตสาหกรรม
- เพื่ออุตสาหกรรมท่องเที่ยว
- เพื่อการผลิตพลังงานไฟฟ้า
- เพื่อการประปา
- เพื่อกิจการอื่น (โปรดระบุ) .....
- เพื่อกิจการขนาดใหญ่ที่ใช้น้ำปริมาณมาก หรืออาจก่อให้เกิดผลกระทบต่อข้ามลุ่มน้ำ หรือ

ครอบคลุมพื้นที่อย่างกว้างขวาง ทั้งนี้ ตามลักษณะหรือรายละเอียดที่กำหนดในกฎกระทรวงที่ออกตามความในมาตรา ๔๑ วรรคสอง (โปรดระบุลักษณะหรือรายละเอียดให้ชัดเจน) .....

##### ๔.๒ รายละเอียดขนาดกิจการ

- ขนาดพื้นที่..... ตร.ม.
- จำนวนห้องพัก..... ห้อง
- จำนวนผู้ใช้บริการ..... คน/ปี
- กำลังการผลิต.....ลบ.ม./วัน หรือ ตัน/วัน

##### ๔.๓ แหล่งน้ำที่นำมาใช้ในกิจกรรมหรือกิจการ

มีแหล่งน้ำจำนวน.....แหล่ง ความจุรวม.....ลบ.ม.  
ปริมาณการใช้น้ำสูงสุด.....ลบ.ม./วัน หรือ.....ลบ.ม./ปี  
กระบวนการใช้น้ำในกิจกรรมหรือกิจการ (เช่น การบำบัดสิ่งปฏิกูล, การหล่อเย็นเครื่องจักร, เป็นวัตถุดิบในการผลิต)

##### ๔.๔ สภาพสถานที่กักเก็บน้ำ

มีสถานที่กักเก็บน้ำ.....แห่ง ความจุรวม.....ลบ.ม.  
ท่อสูบน้ำ จำนวน :.....ท่อ ขนาด Ø ท่อสูบน้ำ :.....นิ้ว/มม.  
ท่อส่งน้ำ จำนวน :.....ท่อ ขนาด Ø ท่อส่งน้ำ :.....นิ้ว/มม.

**๔.๕ การใช้น้ำประเภทอื่นร่วมด้วย (ถ้ามี)**

ในกิจการหรือสถานประกอบการแห่งนี้มีการใช้น้ำประเภทอื่นร่วมด้วย คือ

- น้ำจากทางน้ำชลประทาน คลองชลประทาน หรืออ่างเก็บน้ำชลประทาน
- น้ำบาดาล
- อื่นๆ (ระบุ).....

ปริมาณ.....ลบ.ม./วัน

**๔.๖ สภาพการใช้น้ำสาธารณะปัจจุบัน**

- ในการอุตสาหกรรม.....ลบ.ม./เดือน
- ในอุตสาหกรรมท่องเที่ยว.....ลบ.ม./เดือน
- ในการผลิตพลังงานไฟฟ้า.....ลบ.ม./เดือน กำลังการผลิต.....ต่อ/เดือน
- ใช้การประปา.....ลบ.ม./เดือน กำลังการผลิต.....ต่อ/เดือน
- อื่นๆ.....ลบ.ม./เดือน

ปริมาณน้ำตามใบอนุญาตไม่เกิน.....ลบ.ม./เดือน

เดือน	พ.ค.	มิ.ย.	ก.ค.	ส.ค.	ก.ย.	ต.ค.
ปริมาณการใช้น้ำ (ลบ.ม./เดือน)						
เดือน	พ.ย.	ธ.ค.	ม.ค.	ก.พ.	มี.ค.	เม.ย.
ปริมาณการใช้น้ำ (ลบ.ม./เดือน)						

**๔.๗ ผลกระทบการใช้น้ำ**

- ยังไม่เกิดผลกระทบ
- เกิดผลกระทบต่อสมดุลน้ำสาธารณะในลุ่มน้ำ.....
- เกิดผลกระทบต่อประโยชน์สาธารณะ
- มีแหล่งมลพิษ (ฝังกลบขยะมูลฝอย, สารพิษหรือของเสียอุตสาหกรรม, บ่อพักน้ำเสียจากโรงงาน อุตสาหกรรม, เหมืองแร่, ฯลฯ) ในรัศมี ๑ กิโลเมตร
- อื่นๆ.....

**ผลการตรวจสอบการดำเนินงานตามแผนบริหารจัดการน้ำ (ภาพรวม)**

**๑) ปริมาณการใช้น้ำที่ได้รับอนุญาต**

- เป็นไปตามเงื่อนไขใบอนุญาตใช้น้ำ
- ไม่เป็นไปตามเงื่อนไขใบอนุญาตใช้น้ำ เนื่องจาก.....

-๔-

๒) การปฏิบัติตามแผนบริหารจัดการน้ำ (การดูแลรักษาแหล่งน้ำ การจัดการน้ำภาวะน้ำแล้ง/น้ำท่วม)

- มีการดำเนินการตามแผนบริหารจัดการน้ำ.....  
 ยังไม่มีการดำเนินการตามแผนบริหารจัดการน้ำ เนื่องจาก.....  
.....

๕. ข้อมูลเครื่องมือวัดหรือประเมินปริมาณน้ำที่ใช้

- ยังไม่ได้ติดตั้ง  
 ติดตั้งแล้ว

๕.๑ ประเภทเครื่องมือวัดฯ.....  
พิกัด Zone..... E..... N.....

๕.๒ รูปแบบเครื่องมือวัดฯ

- ไหลในท่อ  
 ทางน้ำเปิด.....  
.....

๕.๓ เลขรหัสมิเตอร์ (ออกโดยกรมทรัพยากรน้ำ).....

๕.๔ ข้อมูลเครื่องมือวัดฯ

- ๑) ยี่ห้อ.....  
๒) รุ่น.....  
๓) เลขที่ประจำเครื่อง (Serial Number).....

๕.๕ การติดตั้งเครื่องมือวัดฯ

- ติดตั้งถูกต้องตามแบบแปลนที่ได้รับอนุญาต  
 ไม่ถูกต้อง เนื่องจาก.....  
.....

ผลการตรวจสอบหน้าจอแสดงผล (ใบพัด/อุลตราโซนิค/อิเล็กทรอนิกส์)

- ใช้การได้ปกติ  
 ชำรุดเสียหาย (โปรดระบุ).....  
.....

ผลการตรวจสอบตัวรับสัญญาณ (อุลตราโซนิค/อิเล็กทรอนิกส์)

- ใช้การได้ปกติ  
 ชำรุดเสียหาย (โปรดระบุ).....  
.....

-๕-

**ผลการตรวจสอบตะกั่วประตูประทิมกรรมทรัพยากรน้ำป้องกันการดัดแปลงเครื่องมือวัดฯ**

- เม็ดตะกั่วประตูประทิมและลวดทองแดงอยู่ในสภาพปกติ
- เม็ดตะกั่วประตูประทิมและลวดทองแดงอยู่ในสภาพชำรุดเสียหาย/ใช้การได้ไม่ปกติ (โปรดระบุ).....

**๖. ข้อสังเกต/คำแนะนำ/การปรับปรุงแก้ไข**

.....

.....

.....

.....

.....

ในการตรวจสอบการใช้น้ำครั้งนี้ เจ้าหน้าที่ได้กระทำไปตามอำนาจหน้าที่ มิได้บังคับขู่เข็ญหรือทำอันตราย ผู้หนึ่งผู้ใด และมีได้เรียกทรัพย์สินเงินทองจากผู้ขอรับใบอนุญาตการใช้น้ำฯ หรือตัวแทนสถานที่ประกอบการ พยาน ตลอดจนผู้ที่เกี่ยวข้อง รวมไปถึงมิได้ทำให้ทรัพย์สินที่มีอยู่ในสถานที่นี้สูญหาย หรือเสียหายแต่อย่างใด ทั้งนี้ ได้อ่านข้อมูลในบันทึกการตรวจสอบฯ ให้ผู้ถูกตรวจสอบรับฟัง พร้อมทั้งตรวจเช็คข้อมูลในบันทึกการตรวจสอบฯ มีความถูกต้อง ตรงกัน ไม่คลาดเคลื่อน จึงลงลายมือชื่อไว้เป็นหลักฐานต่อเจ้าหน้าที่ด้วยกันทั้งสองฝ่าย

ลงชื่อ.....พนักงานเจ้าหน้าที่  
(.....)  
ตำแหน่ง.....  
หน่วยงาน.....  
วันที่.....

ลงชื่อ.....ผู้รับใบอนุญาตการใช้น้ำ  
(.....)  
ตำแหน่ง.....  
หน่วยงาน.....  
วันที่.....

ลงชื่อ.....พนักงานเจ้าหน้าที่  
(.....)  
ตำแหน่ง.....  
หน่วยงาน.....  
วันที่.....

## บทที่ 4

### การตรวจสอบ ควบคุมการใช้น้ำ และการคำนวณค่าใช้น้ำ

#### 4.1 การคำนวณค่าใช้น้ำ

ตามกฎหมายกระทรวงกำหนดอัตราค่าใช้น้ำสำหรับการใช้น้ำประเภทที่สองและการใช้น้ำประเภท ที่สามที่ไม่ใช่จากทางน้ำชลประทานและไม่ใช่บาดาล พ.ศ.2567 กำหนดให้ค่าใช้น้ำประเภทที่สอง และประเภทที่สาม มีอัตรา 0.0373 บาทต่อลูกบาศก์เมตร โดยมีวิธีคำนวณค่าใช้น้ำ ดังนี้

$$\text{ค่าใช้น้ำ} = \text{อัตราค่าใช้น้ำ} \times \text{ปริมาณน้ำที่ใช้}$$

#### 4.2 แบบรายงานการใช้น้ำประจำเดือน

ผู้ได้รับใบอนุญาตใช้น้ำประเภทที่สองและประเภทที่สาม ต้องรายงานข้อมูลการใช้น้ำตามแบบ **ทน.16** ซึ่งต้องระบุเลขในมาตรวัดปริมาณน้ำที่ใช้เป็นรายวันทุกวันตลอดทั้งเดือน และทุกวันสิ้นเดือนต้อง ระบุภาพถ่ายเลขในมาตรวัดปริมาณน้ำที่ใช้แนบในแบบเพื่อนำส่งให้กองการจัดสรรน้ำ หรือสำนักงาน ทรัพยากรที่ 1-11 หรือ สำนักงานทรัพยากรธรรมชาติและสิ่งแวดล้อมจังหวัด เพื่อเป็นข้อมูลประกอบการ ออกใบแจ้งหนี้เพื่อชำระค่าใช้น้ำต่อไป

#### 4.3 การยกเว้นค่าใช้น้ำ

การยกเว้นค่าใช้น้ำกำหนดหลักเกณฑ์และเงื่อนไขไว้ในข้อ 4 ของกฎกระทรวงหลักเกณฑ์ การกำหนดอัตราค่าใช้น้ำ การเรียกเก็บ ลดหย่อน และยกเว้นค่าใช้น้ำ สำหรับการใช้น้ำประเภทที่สองและ การใช้น้ำประเภทที่สาม พ.ศ.2567 ให้ยกเว้นค่าใช้น้ำ สำหรับกรณี ดังต่อไปนี้

(1) การดำเนินการรองหน่วยงานของรัฐที่เป็นใช้วิสาหกิจ สำหรับการผลิตน้ำเพื่อให้บริการด้าน อุปโภคบริโภคแก่ประชาชนในเขตพื้นที่รับผิดชอบ เฉพาะกรณีประปาหมู่บ้านที่มีกำลังการผลิตไม่เกิน สามสิบลูกบาศก์เมตรต่อชั่วโมง การผลิตน้ำดื่มสำหรับบริโภคในโรงเรียน หรือการใช้น้ำในโรงพยาบาล

(2) การผลิตน้ำเพื่อให้บริการด้านอุปโภคบริโภคแก่ประชาชนในเขตพื้นที่รับผิดชอบหรือเพื่อ ประโยชน์สาธารณะ โดยไม่แสวงหากำไร

(3) การดำเนินการของหน่วยงานของรัฐที่ใช้น้ำจากแหล่งน้ำที่ไม่ใช่ทางน้ำชลประทานเพื่อการผลิต ไฟฟ้าที่เป็นการใช้น้ำที่ไม่เกิดการสูญเสียไป

(4) การใช้น้ำจากทะเลอาณาเขตเพื่อผลิตหรือทดแทนการใช้น้ำจืด

(5) กรณีที่เข้าหลักเกณฑ์และเงื่อนไขตามข้อ 3 (1) (2) และ (4) และให้เลขาธิการสำนักงาน ทรัพยากรน้ำแห่งชาติดำเนินการการประกาศการยกเว้นค่าใช้น้ำ

#### 4.4 การลดหย่อนค่าใช้น้ำ

การลดหย่อนค่าใช้น้ำกำหนดหลักเกณฑ์และเงื่อนไขไว้ในข้อ 3 ของกฎกระทรวงหลักเกณฑ์การ กำหนดอัตราค่าใช้น้ำ การเรียกเก็บ ลดหย่อน และยกเว้นค่าใช้น้ำ สำหรับการใช้น้ำประเภทที่สองและการ ใช้น้ำประเภทที่สาม พ.ศ.2567 ดังต่อไปนี้

(1) การลดหย่อนต้องมีวัตถุประสงค์เพื่อช่วยเหลือหรือบรรเทาความเดือดร้อนของผู้ใช้น้ำประเภท ที่สองและผู้ใช้น้ำประเภทที่สาม และต้องเป็นไปตามนโยบายของรัฐบาล<sup>11</sup>

(2) กำหนดระยะเวลาการลดหย่อน

(3) กำหนดอัตราลดหย่อน และ

(4) การลดหย่อนจะกำหนดเฉพาะลุ่มน้ำใดลุ่มน้ำหนึ่ง หรือเฉพาะประเภทกิจกรรมหรือกิจการก็ได้

โดยให้เป็นอำนาจหน้าที่ของเลขาธิการสำนักงานทรัพยากรน้ำแห่งชาติในการประกาศการ ลดหย่อนค่าใช้น้ำ

<sup>11</sup> ตามร่างกฎกระทรวงกำหนดอัตราค่าธรรมเนียมและยกเว้นค่าธรรมเนียมใบอนุญาตการใช้น้ำประเภทที่สองและใบอนุญาตการใช้น้ำ ประเภทที่สาม (ฉบับที่...) พ.ศ. .... แก้ไขเป็น “การลดหย่อนค่าใช้น้ำต้องมีวัตถุประสงค์เพื่อช่วยเหลือหรือบรรเทาความเดือดร้อนของ ผู้ใช้น้ำประเภทที่สองและผู้ใช้น้ำประเภทที่สาม และต้องเป็นไปตามนโยบายของรัฐบาลที่กำหนดให้ลดหย่อนค่าใช้น้ำไว้เป็นการเฉพาะพื้นที่ ประเภทกิจกรรมหรือกิจการ หรือระยะเวลาก็ได้”

## บทที่ 5

### แนวปฏิบัติสำหรับตรวจสอบ และควบคุมการเรียกเก็บค่าธรรมเนียมและค่าใช้น้ำ ตามมาตรา 50 แห่งพระราชบัญญัติทรัพยากรน้ำ พ.ศ.2561

มาตรา 50 แห่งพระราชบัญญัติทรัพยากรน้ำ พ.ศ.2561 บัญญัติว่า “รัฐมนตรีว่าการกระทรวง ทรัพยากรธรรมชาติและสิ่งแวดล้อมมีอำนาจออกกฎกระทรวงกำหนดอัตราค่าใช้น้ำประเภทที่สองและ ประเภทที่สามที่ไม่ใช่จากทางน้ำชลประทานตามกฎหมายว่าด้วยการชลประทานและไม่ใช่น้ำบาดาล ตามกฎหมายว่าด้วยน้ำบาดาล และให้อธิบดีกรมทรัพยากรน้ำเรียกเก็บค่าใช้น้ำดังกล่าวตามหลักเกณฑ์ วิธีการ และเงื่อนไขที่กำหนดตามมาตรา 49” ซึ่งเป็นการกำหนดให้อธิบดีกรมทรัพยากรน้ำเรียกเก็บค่าใช้น้ำ ประเภทที่สองและประเภทที่สาม ตามหลักเกณฑ์ วิธีการ และเงื่อนไขที่กำหนดในกฎกระทรวง โดยมี การอ้างถึงมาตรา 49 ซึ่งเป็นบทบัญญัติที่กำหนดให้อำนาจนายกรัฐมนตรีโดยความเห็นชอบของ กนช. ใน การออกกฎกระทรวง 2 ฉบับ คือ

- 1) กฎกระทรวงกำหนดอัตราค่าใช้น้ำสำหรับการใช้น้ำประเภทที่สองและการใช้น้ำประเภทที่สามที่ ไม่ใช่จากทางน้ำชลประทานและไม่ใช่น้ำบาดาล พ.ศ.2567 และ
- 2) กฎกระทรวงหลักเกณฑ์การกำหนดอัตราค่าใช้น้ำ การเรียกเก็บ ลดหย่อน และยกเว้นค่าใช้น้ำ สำหรับการใช้น้ำประเภทที่สองและการใช้น้ำประเภทที่สาม พ.ศ.2567

นอกจากค่าใช้น้ำที่ต้องเรียกเก็บจากผู้ใช้น้ำประเภทที่สองและประเภทที่สามแล้ว ยังมีค่าธรรมเนียมใบคำขอและค่าธรรมเนียมใบอนุญาตการใช้น้ำประเภทที่สองและประเภทที่สามที่ต้อง เรียกเก็บจากผู้ที่มายื่นคำขออนุญาตใช้น้ำด้วย โดยในส่วนของค่าธรรมเนียม กำหนดไว้ในกฎกระทรวง กำหนดค่าธรรมเนียมและยกเว้นค่าธรรมเนียมใบอนุญาตใช้น้ำประเภทที่สองและใบอนุญาตใช้น้ำประเภท ที่สาม พ.ศ.2567

ทั้งนี้ ขณะทำคู่มือแนวทางปฏิบัติสำหรับการตรวจสอบ ควบคุมการใช้ทรัพยากรน้ำสาธารณะ และ การเรียกเก็บค่าใช้น้ำ ตามพระราชบัญญัติทรัพยากรน้ำ พ.ศ.2561 หมวด 4 เล่มนี้ อยู่ระหว่างการเสนอ พิจารณา (ร่าง) กฎกระทรวงกำหนดอัตราค่าธรรมเนียมและยกเว้นค่าธรรมเนียมใบอนุญาตการใช้น้ำ ประเภทที่สองและใบอนุญาตการใช้น้ำประเภทที่สาม (ฉบับที่...) พ.ศ. .... ซึ่งเป็นการแก้ไขเพิ่มเติม กฎกระทรวงหลักเกณฑ์การกำหนดอัตราค่าใช้น้ำ การเรียกเก็บ ลดหย่อน และยกเว้นค่าใช้น้ำ สำหรับการ ใช้น้ำประเภทที่สองและการใช้น้ำประเภทที่สาม พ.ศ.2567 ฉบับเดิม โดยเพิ่มบทบัญญัติในส่วนของการ

การเรียกเก็บค่าใช้น้ำ ซึ่งจะใช้ร่างกฎกระทรวงฉบับนี้ในการศึกษาและกำหนดกรอบแนวทางในการจัดเก็บ ค่าใช้น้ำ

### 5.1 อัตราค่าธรรมเนียมใบคำขอและใบอนุญาตการใช้น้ำสาธารณะ

ตามกฎกระทรวงกำหนดอัตราค่าธรรมเนียมและยกเว้นค่าธรรมเนียม ใบอนุญาตการใช้น้ำ ประเภทที่สองและและใบอนุญาตการใช้น้ำประเภทที่สามพ.ศ.2567 ได้กำหนดค่าธรรมเนียม ดังต่อไปนี้

(1) คำขอ	ฉบับละ 100 บาท
(2) ใบอนุญาตการใช้น้ำสาธารณะประเภทที่สอง	ฉบับละ 2,500 บาท
(3) ใบอนุญาตการใช้น้ำสาธารณะประเภทที่สาม	ฉบับละ 12,500 บาท
(4) ใบแทนใบอนุญาต	ฉบับละ 500 บาท
(5) การต่อใบอนุญาต	ครั้งละเท่ากับค่าธรรมเนียมสำหรับ ใบอนุญาตแต่ละฉบับ
(6) การโอนใบอนุญาต	ฉบับละ 500 บาท

โดยในกฎกระทรวงฉบับดังกล่าว ได้กำหนดหลักเกณฑ์การยกเว้นค่าธรรมเนียมใบอนุญาตการใช้น้ำประเภทที่สองและประเภทที่สาม ในกรณีดังต่อไปนี้

(1) การดำเนินการของหน่วยงานของรัฐที่ไม่ใช่รัฐวิสาหกิจ สำหรับการผลิตน้ำเพื่อให้บริการ ด้านอุปโภคบริโภคแก่ประชาชนในเขตพื้นที่รับผิดชอบ เฉพาะกรณีประปาหมู่บ้านที่มีกำลังการผลิตไม่เกิน 30 ลูกบาศก์เมตรต่อชั่วโมง การผลิตน้ำดื่มสำหรับบริโภคในโรงเรียน หรือการใช้น้ำในโรงพยาบาล

(2) การผลิตน้ำเพื่อให้บริการด้านอุปโภคบริโภคแก่ประชาชนในเขตพื้นที่รับผิดชอบหรือ เพื่อประโยชน์สาธารณะ โดยไม่แสวงหากำไร

(3) การดำเนินการของหน่วยงานของรัฐ สำหรับการใช้น้ำจากแหล่งน้ำที่ไม่ใช่ทางน้ำ ชลประทานเพื่อการผลิตไฟฟ้าที่เป็นการใช้ที่ไม่เกิดการสูญเสียไป

(4) การใช้น้ำจากทะเลอาณาเขตเพื่อผลิตหรือทดแทนการใช้น้ำจืด<sup>12</sup>

<sup>12</sup> ตามร่างกฎกระทรวงกำหนดอัตราค่าธรรมเนียมและยกเว้นค่าธรรมเนียมใบอนุญาตการใช้น้ำประเภทที่สองและใบอนุญาตการใช้น้ำ ประเภทที่สาม (ฉบับที่...) พ.ศ. .... แก้ไขเป็น (4) การใช้น้ำทะเลเพื่อผลิตหรือทดแทนการใช้น้ำจืด

## 5.2 การเรียกเก็บค่าใช้น้ำ

ผู้รับใบอนุญาตใช้น้ำสาธารณะประเภทที่สอง และประเภทที่สาม มีหน้าที่ต้องชำระค่าธรรมเนียม ใบอนุญาตการใช้น้ำและค่าใช้น้ำสาธารณะตามอัตราที่กำหนดในกฎกระทรวง โดยกำหนดให้เจ้าหน้าที่ สำนักงานทรัพยากรน้ำที่ 1-11 จัดทำรายงานสรุบบยอดการจัดเก็บรายได้ทุกเดือนเพื่อให้กรมทรัพยากรน้ำ ทราบ และเมื่อมีการรับชำระค่าธรรมเนียมฯ หรือค่าใช้น้ำ ให้สำนักงานทรัพยากรน้ำที่ 1-11 จัดทำและส่ง มอบใบเสร็จรับเงินให้กับผู้รับใบอนุญาตที่ชำระค่าธรรมเนียมหรือค่าใช้น้ำไว้เป็นหลักฐาน โดยกรณีจัดเก็บ โดยกรมทรัพยากรน้ำให้ใช้ใบเสร็จรับเงินของกรมทรัพยากรน้ำ โดยจะแยกประเภท แยกเล่มเพื่อความ สะดวกในการตรวจสอบก็ได้

(ร่าง) กฎกระทรวงกำหนดอัตราค่าธรรมเนียมและยกเว้นค่าธรรมเนียมใบอนุญาตการใช้น้ำประเภทที่ สองและใบอนุญาตการใช้น้ำประเภทที่สาม (ฉบับที่...) พ.ศ. .... ได้กำหนดหลักเกณฑ์ วิธีการ และ เงื่อนไขการเรียกเก็บค่าใช้น้ำไว้ ดังนี้

- (1) การคำนวณค่าใช้น้ำให้คิดเป็นรายเดือน รายงวด หรือตามระยะเวลาที่แต่ละกรมกำหนด โดย ให้พนักงานเจ้าหน้าที่ตามหมวด 4 แห่งพระราชบัญญัติทรัพยากรน้ำ พ.ศ. 2561 ดำเนินการ ตรวจสอบและคำนวณค่าใช้น้ำตามปริมาณน้ำที่ใช้จริงที่วัดได้จากเครื่องมือวัดปริมาณน้ำที่ใช้
- (2) กรณีไม่อาจคำนวณปริมาณน้ำที่ใช้จริงจากเครื่องมือวัดได้ เนื่องจากเครื่องมือวัดชำรุดใช้การ ไม่ได้หรือด้วยเหตุอื่นใด ให้ประเมินปริมาณน้ำที่ใช้ดังนี้
  - (2.1) กรณีน้ำบนผิวดินให้คำนวณจากปริมาณน้ำสูงสุดที่ขนาดของเครื่องสูบน้ำทุกเครื่องที่ใช้ จริงรวมกันจะสูบได้ต่อวัน
  - (2.2) แต่กรณีการใช้น้ำที่ไม่ผ่านเครื่องสูบน้ำให้คำนวณปริมาณน้ำ ตามปริมาณน้ำสูงสุดที่ กำหนดไว้ในใบอนุญาตโดยคำนวณตามวันที่ไม่อาจคำนวณปริมาณน้ำได้ จนกว่าผู้รับ ใบอนุญาตการใช้น้ำจะดำเนินการซ่อมแซมเครื่องมือวัดหรือติดตั้งเครื่องมือวัดใหม่
  - (2.3) กรณีน้ำบาดาลให้คำนวณจากปริมาณน้ำบาดาลสูงสุดที่กำหนดไว้ในใบอนุญาตโดย คำนวณตามวันที่ไม่อาจคำนวณปริมาณน้ำบาดาลได้ แต่หากพบว่าผู้รับใบอนุญาตได้ ใช้น้ำบาดาลสูงกว่าปริมาณน้ำบาดาลสูงสุดที่กำหนดไว้ในใบอนุญาตให้ประเมิน ปริมาณน้ำบาดาลเพิ่มขึ้นได้
- (3) กรณีตรวจสอบแล้วเห็นว่าไม่สามารถติดตั้งเครื่องมือวัดได้ ให้พนักงานเจ้าหน้าที่ประเมิน ปริมาณน้ำที่ใช้โดยให้คำนวณปริมาณน้ำจากปริมาณการใช้น้ำจริงสูงสุดต่อวัน แต่ไม่เกิน

ปริมาณน้ำสูงสุดต่อวันที่ได้รับอนุญาต หรือปริมาณน้ำสูงสุดที่นำไปใช้ได้ต่อวัน (แล้วแต่วิธีการ ใดจะใช้น้ำมากกว่ากัน)


ทั้งนี้ เพื่อประโยชน์ในการตรวจสอบและควบคุม และให้พนักงานเจ้าหน้าที่ ดำเนินการตรวจสอบพื้นที่ที่ไม่อาจติดตั้งเครื่องมือวัดได้ทุก 6 เดือน หรือเมื่อได้รับแจ้งการ เปลี่ยนแปลงจากผู้รับใบอนุญาตการใช้น้ำ

- (4) กรณีที่ผู้รับใบอนุญาตการใช้น้ำมิได้ชำระค่าใช้น้ำหรือชำระค่าใช้น้ำไม่ครบถ้วนภายใน ระยะเวลาที่กำหนด ให้หน่วยงานแจ้งให้ผู้รับใบอนุญาตการใช้น้ำชำระค่าใช้น้ำค้างจ่าย ค่าปรับ เงินเพิ่ม หรือค่าใช้น้ำเพิ่ม (แล้วแต่กรณี) พร้อมกำหนดระยะเวลาในการชำระ

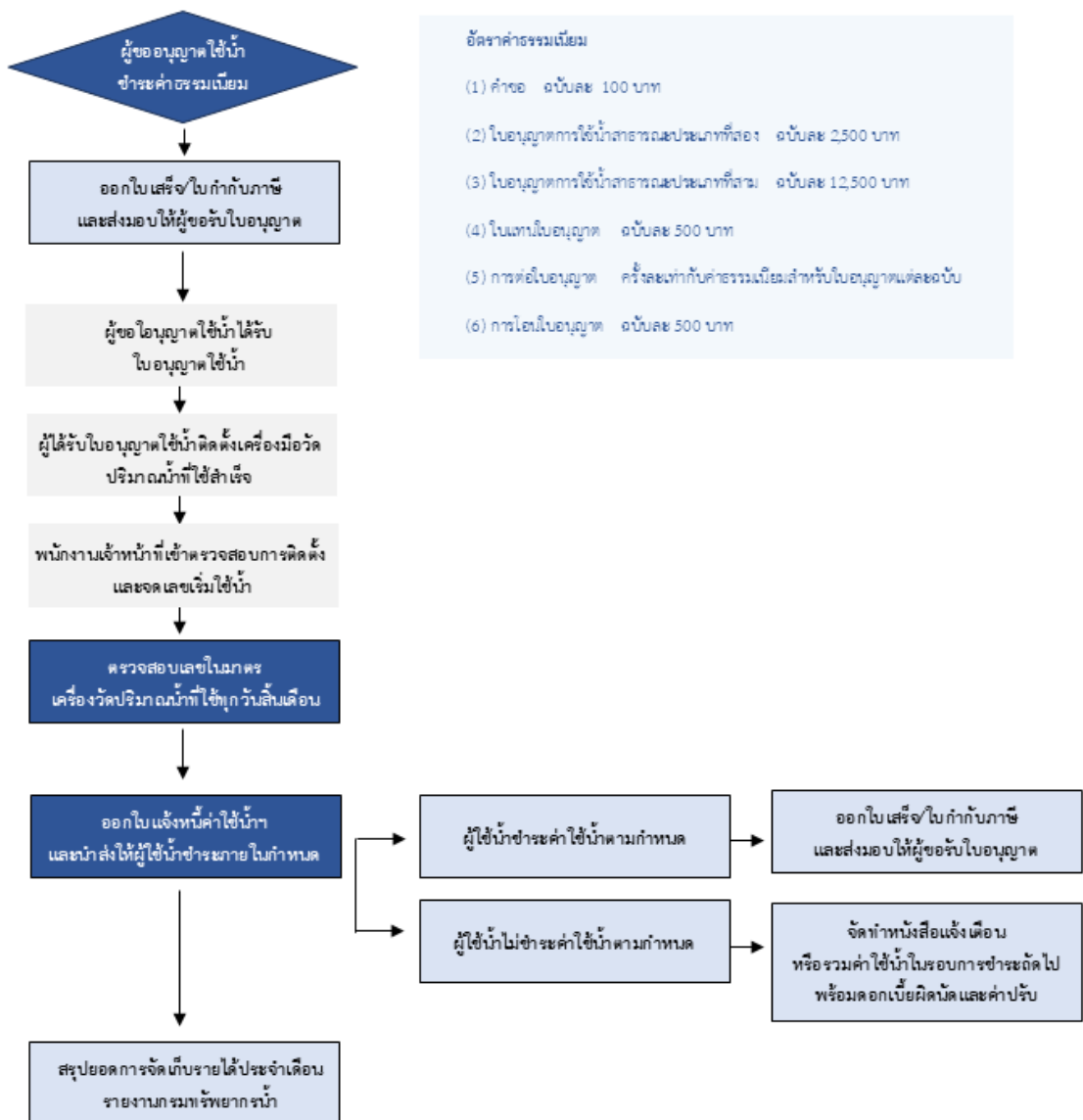
ทั้งนี้ อัตราค่าปรับเงินเพิ่ม หรือค่าใช้น้ำเพิ่ม และระยะเวลาในการชำระให้เป็นไป ตามที่หน่วยงานกำหนด

### 5.3 ขั้นตอนการเรียกเก็บค่าธรรมเนียมและค่าใช้น้ำ

ภาพที่ 5.3-1 แนวทางและมาตรการปฏิบัติสำหรับการเรียกเก็บค่าใช้น้ำ



**แนวทางและมาตรการปฏิบัติสำหรับการเรียกเก็บค่าใช้น้ำ**  
**ประเภทที่สองและประเภทที่สามฯ (fee/charge)**  
**ตามมาตรา 50 แห่งพระราชบัญญัติทรัพยากรน้ำ พ.ศ.2561**



#### 5.4 การจัดทำใบแจ้งหนี้

เพื่อให้การเรียกเก็บค่าใช้น้ำ สามารถควบคุมและตรวจสอบได้โดยอ้างอิงตามปริมาณการใช้น้ำ ในแต่ละเดือนของผู้ได้รับใบอนุญาตใช้น้ำ และเมื่อได้รับข้อมูลการใช้น้ำแล้ว เจ้าหน้าที่กองการจัดสรรน้ำ กรมทรัพยากรน้ำจะดำเนินการคำนวณค่าใช้น้ำตามประเภทการใช้น้ำที่ได้รับอนุญาต และระบุจำนวนค่าใช้น้ำ ที่ต้องชำระของผู้ได้รับใบอนุญาตแต่ละรายในระบบการรับชำระเงินกลางของบริการภาครัฐ (e-Payment Portal of Government) เพื่อดำเนินการออกใบแจ้งหนี้ โดยใบแจ้งหนี้จะมีรายละเอียด ดังนี้

- 1) เลขที่ใบแจ้งหนี้
- 2) ชื่อผู้ชำระ
- 3) วันที่เริ่มชำระ
- 4) วันที่ครบกำหนดชำระ
- 5) รหัสอ้างอิง
- 6) รายการ
- 7) จำนวนเงินที่ต้องชำระ
- 8) รูปแบบการชำระ
- 9) ช่องทางการชำระค่าริการ



## 5.5 การนำส่งรายได้

การจัดเก็บค่าธรรมเนียม ตามกฎกระทรวงกำหนดค่าธรรมเนียมและยกเว้นค่าธรรมเนียม ใบอนุญาตใช้น้ำประเภทที่สองและใบอนุญาตใช้น้ำประเภทที่สาม พ.ศ.2567 ซึ่งได้แก่

- (1) ค่าธรรมเนียมค่าขอใบอนุญาต
- (2) ค่าธรรมเนียมใบอนุญาตการใช้น้ำสาธารณะประเภทที่สอง
- (3) ค่าธรรมเนียมใบอนุญาตการใช้น้ำสาธารณะประเภทที่สาม
- (4) ค่าธรรมเนียมใบแทนใบอนุญาต
- (5) ค่าธรรมเนียมการต่อใบอนุญาต
- (6) ค่าธรรมเนียมการโอนใบอนุญาต

รวมถึงค่าใช้น้ำของผู้ใช้น้ำเมื่อดำเนินการชำระผ่านทางช่องทางที่กำหนดตามใบแจ้งหนี้ เงินรายได้ จะเข้าสู่กรมบัญชีกลางโดยตรง ตามประเภทและรหัสหน่วยงานที่ได้ระบุไว้ ซึ่งรหัสหน่วยงานของ กรมทรัพยากรน้ำในระบบ GFMS คือ รหัส 0906 จึงช่วยลดขั้นตอนการปฏิบัติงานของเจ้าหน้าที่ในการ นำส่งรายได้

## 5.6 ช่องทางการชำระเงิน

ผู้ใช้น้ำ สามารถเลือกชำระค่าใช้น้ำได้จากช่องทางดังต่อไปนี้

- (1) เคาน์เตอร์ธนาคาร
- (2) หักผ่านบัญชีธนาคาร
- (3) ATM
- (4) Internet Banking
- (5) Mobile Banking
- (6) เคาน์เตอร์เซอร์วิส (7-11) โดยชำระด้วยเงินสดหรือบัตรเครดิต

### ภาพที่ 5.6-1 ช่องทางการชำระค่าใช้น้ำ กรมทรัพยากรน้ำ

ช่องทางการรับชำระผ่านบริการชำระบิลข้ามธนาคาร (Cross Bank Bill Payment)					
รายชื่อธนาคาร	ช่องทางการรับชำระ (Channel)				
	เคาน์เตอร์ธนาคาร	หักผ่านบัญชีธนาคาร	ATM	Internet Banking	Mobile Banking
ธนาคารกรุงไทย จำกัด (มหาชน)	✓	✓	✓	✓	✓
ธนาคารไทยพาณิชย์ จำกัด (มหาชน)	✗	✗	✓	✓	✓
ธนาคารกสิกรไทย จำกัด (มหาชน)	✗	✗	✓	✗	✓
ธนาคารกรุงศรีอยุธยา จำกัด (มหาชน)	✗	✗	✓	✓	✓
ธนาคารกรุงเทพ จำกัด (มหาชน)	✗	✗	✓	✓	✓
ธนาคารออมสิน	✗	✗	✗	✓	✓
ธนาคารมิซูโฮ จำกัด	✓	✗	✗	✗	✗
ธนาคารเกียรตินาคิน จำกัด (มหาชน)	✓	✗	✓	✓	✓
ธนาคารซีเอ็มบี ไทย จำกัด (มหาชน)	✗	✗	✓	✓	✓
ธนาคารยูโอบี จำกัด (มหาชน)	✗	✗	✓	✓	✓
ธนาคารไอซีบีซี	✗	✗	✗	✓	✗
ธนาคารทีสโก็ จำกัด (มหาชน)	✗	✗	✗	✗	✓
ธนาคารเพื่อการเกษตรและสหกรณ์การเกษตร	✓	✗	✗	✗	✓
ธนาคารทหารไทยธนชาต จำกัด (มหาชน)	✗	✗	✓	✓	✓
ธนาคารซีทีแบงก์	✗	✗	✗	✓	✓
ธนาคารแลนด์แอนด์เฮาส์	✗	✗	✗	✗	✓

✓ เป็นช่องทางที่เปิดให้บริการ ✗ เป็นช่องทางที่ยังไม่เปิดให้บริการ

ช่องทางการชำระค่าบริการอื่นๆ  
 เคาน์เตอร์เซอร์วิส (เซเว่นอีเลฟเว่น) ชำระได้ด้วยเงินสดหรือบัตรเครดิต

### 5.7 การกำหนดดอกเบี้ยกรณีไม่ชำระค่าใช้น้ำตามกำหนดระยะเวลา

สามารถดำเนินการได้โดยใช้ **มาตรการบังคับทางปกครอง** โดยต้องดำเนินการออกเอกสาร “หนังสือแจ้งให้ใช้เงิน” เพิ่มเติมจากใบแจ้งหนี้ และหากผู้ใช้น้ำไม่ชำระสามารถรวบรวมพยานหลักฐานส่งให้พนักงานบังคับคดีดำเนินการโดยไม่ฟ้องร้องคดีต่อศาลได้



**กรมทรัพยากรน้ำ**

Department of Water Resources

[www.dwr.go.th](http://www.dwr.go.th)