



# การแต่งกาย ระดับเครื่องราชอิสริยาภรณ์

กองอาลักษณ์และเครื่องราชอิสริยาภรณ์  
สำนักเลขาธิการคณะรัฐมนตรี

## หัวข้อนำเสนอ

- หลักเกณฑ์เกี่ยวกับการประดับเครื่องราชอิสริยาภรณ์
- ชนิดและประเภทของเครื่องราชอิสริยาภรณ์
- การประดับกับเครื่องแบบชนิดต่าง ๆ
- การประดับตามหมายกำหนดการ
- แหล่งข้อมูลเกี่ยวกับการประดับเครื่องราชอิสริยาภรณ์

## หลักเกณฑ์ เกี่ยวกับการประดับ เครื่องราชอิสริยาภรณ์

“ การประดับเครื่องราชอิสริยาภรณ์  
ให้ประดับตามที่หมายกำหนดการ  
หรือกำหนดนัดหมายของทางราชการระบุไว้  
โดยให้เป็นไปตามบทบัญญัติของกฎหมาย  
ว่าด้วยเครื่องราชอิสริยาภรณ์นั้น ๆ  
ประกาศสำนักนายกรัฐมนตรีเรื่องลำดับเกียรติ  
เครื่องราชอิสริยาภรณ์ไทยและที่กำหนดในระเบียบนี้ ”

ระเบียบสำนักนายกรัฐมนตรีว่าด้วยการประดับเครื่องราชอิสริยาภรณ์ไทย พ.ศ. 2541

## หลักเกณฑ์เกี่ยวกับการประดับเครื่องราชอิสริยาภรณ์

- ☑ พระราชบัญญัติเครื่องราชอิสริยาภรณ์
- ☑ ระเบียบสำนักนายกรัฐมนตรี ว่าด้วยการประดับเครื่องราชอิสริยาภรณ์ไทย พ.ศ. 2541
- ☑ ประกาศสำนักนายกรัฐมนตรี เรื่องลำดับเกียรติเครื่องราชอิสริยาภรณ์ไทย พ.ศ. 2536
- ☑ กฎหมายและระเบียบเกี่ยวกับเครื่องแบบข้าราชการ เจ้าหน้าที่ของรัฐ และบุคคลต่าง ๆ
- ☑ หมายกำหนดการ และกำหนดนัดหมายของราชการ

## หลักเกณฑ์เกี่ยวกับการประดับเครื่องราชอิสริยาภรณ์

วันที่ ๑๒ พฤศจิกายน ๒๕๕๔ ราชกิจจานุเบกษา เล่ม ๕๘ หน้า ๑๕๖๕

### ชั้นสูงสุด มหาปรมาภรณ์ช้างเผือก

ดวงตรา ด้านหน้า เป็นรูปช้างโอร่าพตลงยาสีขาวอยู่บนพื้นทองในดอกบัวบาน กลับลงยาสีชมพูสลับแดง เกลสรเงินรอบนอกมีกระจงทองลงยาสีเขียวสีกษ มีรัศมีเปลวเงินตามระหว่าง ด้านหลังเปลี่ยนรูปช้างเป็นอักษรพระปรมาภิไธยย่อ ม.ป.ร. ลงยาสีแดง เบื้องบนมีอุลลเนาโลมเงินและพระหามงกุฎทองมีรัศมี ห้อยกับแพรแถบขนาดกว้าง ๑๐ เซนติเมตร สีแดงริมเขียวมีริ้วเหลืองริ้วเงิน ขนาดเล็กควบคั่นทั้งสองข้าง **สะพายบ่าซ้ายเฉียงลงทางขวา** กับมีตำรา ด้านหน้าอย่างดวงตรา แต่ข้อมกว่ามีช้อนอยู่บนรัศมีเงิน จำหลักเป็นเพชรสี่เหลี่ยม รัศมีทองสีแดง **ประดับที่อกเสื้อเบื้องซ้าย** สำหรับพระราชทานยศครั้นนั้น ดวงตรา ตารา และสายสะพาย มีขนาดข้อมกว่า

พระราชบัญญัติเครื่องราชอิสริยาภรณ์

อันเป็นที่เชิดชูยิ่ง ช้างเผือก

พุทธศักราช 2484

### ชั้นที่ ๒ ทวีติยาภรณ์ช้างเผือก

ดวงตราอย่างประดมาภรณ์ แต่ข้อมกว่า และที่พระหามงกุฎไม่มีรัศมี ด้านหลังเป็นทองเกลี้ยง ห้อยกับแพรแถบขนาดกว้าง ๕ เซนติเมตรสวมคอ กับมีตำราอย่างประดมาภรณ์ **ประดับที่อกเสื้อเบื้องซ้าย** สำหรับพระราชทานยศครั้นนั้น ดวงตรา ตารา มีขนาดข้อมกว่า และดวงตราไขห้อยกับแพรแถบผูกเป็นรูปแมลงปอ **ประดับเสื้อที่หน้าบ่าซ้าย**

## หลักเกณฑ์เกี่ยวกับการประดับเครื่องราชอิสริยาภรณ์

วันที่ ๑๒ พฤศจิกายน ๒๔๘๘ ราชกิจจานุเบกษา เล่ม ๕๘ หน้า ๑๕๗๗

### ชั้นสูงสุด มหาวชิรมงกุฏ

ดวงตราเป็นกลีบบัวทอง แวลงขาสีแดงสลัก มีพระมหาวชิราวุธเงินแทรกสลักตามระหว่าง กลางดวงตรามีอักษรพระปรมาภิไธยย่อ ร.ร. กับเลข ๖ เป็นเพชรสร้าง มีเบื้องเงินล้อมรอบอยู่ภายใต้พระมหามงกุฏทอง เบื้องบนมีพระเศวตฉัตรรัศมีทอง ห้อยกับแพรแถบขนาดกว้าง ๑๐ เซ็นติเมตร สีครามแกมม่วงแดงไว้ขาวูริมทั้งสองข้าง สะพายบำชายเฉียงลงทางขวา กับมีคาราเป็นรัศมีเงิน ๔ ทิศ มีรัศมีสายฟ้าทองแทรกสลักตามระหว่าง กลางคาราเหมือนกันดวงตรา แต่อักษรพระปรมาภิไธยย่อประดับเพชร และไม่มีพระเศวตฉัตรประดับที่อกเสื้อเบื้องซ้าย สำหรับพระราชทานสดรนั้น ดวงตรา ดารา และสายสะพายมีขนาดย่อมกว่า

พระราชบัญญัติเครื่องราชอิสริยาภรณ์

อันมีเกียรติยศยิ่งมงกุฎไทย

พุทธศักราช 2484

### ชั้นที่ ๑ ประถมาภรณ์มงกุฎไทย

ดวงตราเป็นรูปพระมหามงกุฎอยู่ใน ลายหว่าน ล้อมทอง พื้นลงขาสีเงินและสีแดง มีกระจิงเงินใหญ่สี่ทิศ เล็กสี่ทิศ มีรัศมีทองสลักตามระหว่าง ด้านหลังเปลี่ยนพระมหามงกุฎเป็นอักษรพระปรมาภิไธยย่อ จ.ป.ร. เบื้องบนมีจุลมงกุฎห้อยกับแพรแถบ ขนาดกว้าง ๑๐ เซ็นติเมตร สีม่วงเงินริมเขี้ยวไว้เหลืองไว้แดง ขนาดใหญ่คั่นทั้งสองข้าง สะพายบำชายเฉียงลงทางซ้าย กับมีคารารูปอย่างคั่นหน้าดวงตรา แต่ไม่มีจุลมงกุฎ ด้านหลังเป็นทองประดับที่อกเสื้อเบื้องซ้าย สำหรับพระราชทานสดรนั้น ดวงตรา ดารา และสายสะพายมีขนาดย่อมกว่า

## หลักเกณฑ์เกี่ยวกับการประดับเครื่องราชอิสริยาภรณ์



ระเบียบสำนักนายกรัฐมนตรี

ว่าด้วยการประดับเครื่องราชอิสริยาภรณ์ไทย พ.ศ. 2541

- บททั่วไป
- เครื่องราชอิสริยาภรณ์ (แบ่งตามชนิดและลักษณะการประดับ)
- การเริ่มประดับ
- การประดับสำหรับเครื่องแบบต่าง ๆ
  - เครื่องแบบเต็มยศ
  - เครื่องแบบครึ่งยศ
  - เครื่องแบบปกติขาว
  - เครื่องแบบปฏิบัติงาน
  - เครื่องแบบสโมสร
  - ผู้ที่ไม่มีเครื่องแบบเฉพาะ
  - ชุดสากลและชุดไทย (ประดับคุดมเสื่อ)
- การประดับเครื่องราชอิสริยาภรณ์ต่างประเทศ
- การประดับเครื่องราชอิสริยาภรณ์ไทยของชาวต่างประเทศ

## หลักเกณฑ์เกี่ยวกับการประดับเครื่องราชอิสริยาภรณ์



ประกาศสำนักนายกรัฐมนตรี  
เรื่องลำดับเกียรติเครื่องราชอิสริยาภรณ์ไทย พ.ศ. 2536

### เครื่องราชอิสริยาภรณ์

ราชมิตรราภรณ์ มหาจักรีบรมราชวงศ์ นพรัตนราชวราภรณ์ ปฐมจุลจอมเกล้าวิเศษ รัตนวราภรณ์ ปฐมจุลจอมเกล้า  
เสนางคบดี มหาปรมาภรณ์ช้างเผือก มหาวิฆเนศวร ประถมภรณ์ช้างเผือก ประถมภรณ์มงกุฎไทย ปฐมดิเรกคุณาภรณ์  
ทุติยจุลจอมเกล้าวิเศษ มหาโยธิน ทวีติยาภรณ์ช้างเผือก ทวีติยาภรณ์มงกุฎไทย ทุติยดิเรกคุณาภรณ์ ทุติยจุลจอมเกล้า  
โยธิน วัลลภาภรณ์ ตติยจุลจอมเกล้าวิเศษ อัศวิน ตริตาภรณ์ช้างเผือก ตริตาภรณ์มงกุฎไทย ตติยดิเรกคุณาภรณ์  
รามเกียรติ์ ลูกเสือสดุดีชั้นพิเศษ ตติยจุลจอมเกล้า

จตุรดาภรณ์ช้างเผือก จตุรดาภรณ์มงกุฎไทย จตุตถดิเรกคุณาภรณ์ ตติยานุจุลจอมเกล้า จตุตถจุลจอมเกล้า  
เบญจมาภรณ์ช้างเผือก เบญจมาภรณ์มงกุฎไทย เบญจดิเรกคุณาภรณ์ วชิรมาลา

## หลักเกณฑ์เกี่ยวกับการประดับเครื่องราชอิสริยาภรณ์



ประกาศสำนักนายกรัฐมนตรี  
เรื่องลำดับเกียรติเครื่องราชอิสริยาภรณ์ไทย พ.ศ. 2536

### เหรียญราชอิสริยาภรณ์

**เหรียญบำเหน็จกล้าหาญ** เหรียญรามมาลา เข็มกล้ากลางสมร เหรียญรามมาลา เหรียญกล้าหาญหรือดุษฎีมาลา เข็มกล้าหาญ  
เหรียญชัยสมรภูมิ เหรียญพิทักษ์เสรีชน ชั้นที่ 1 เหรียญพิทักษ์เสรีชนชั้นที่ 2 ประเภทที่ 1 เหรียญราชนิยม เหรียญปราบฮ่อ  
เหรียญงานพระราชสงครามยุโรป เหรียญพิทักษ์รัฐธรรมนูญ เหรียญพิทักษ์เสรีชน ชั้นที่ 2 ประเภทที่ 2 เหรียญศานติมาลา

**เหรียญบำเหน็จในราชการ** เหรียญดุษฎีมาลา เข็มราชการแผ่นดินหรือเข็มศิลปวิทยา เหรียญช่วยราชการเขตภายใน เหรียญราชการชายแดน  
เหรียญทองช้างเผือก เหรียญทองมงกุฎไทย เหรียญทองดิเรกคุณาภรณ์ เหรียญเงินช้างเผือก เหรียญเงินมงกุฎไทย เหรียญเงินดิเรกคุณาภรณ์  
เหรียญจักรมาลา หรือจักรพรรดิมาลา เหรียญศรทูลมาลา เหรียญบุษปมาลา เหรียญลูกเสือสรรเสริญ ชั้นที่ 1 ชั้นที่ 2 ชั้นที่ 3  
เหรียญลูกเสือสดุดี ชั้นที่ 1 ชั้นที่ 2 ชั้นที่ 3 เหรียญลูกเสืออภัย

**เหรียญบำเหน็จในพระองค์พระมหากษัตริย์** เหรียญรัตนภรณ์ ร.4 เหรียญรัตนภรณ์ ร.5 หรือเหรียญดุษฎีมาลา เข็มราชการในพระองค์  
เหรียญรัตนภรณ์ ร.6 เหรียญรัตนภรณ์ ร.7 เหรียญรัตนภรณ์ ร.8 เหรียญรัตนภรณ์ ร.9 เหรียญราชรุจิ ร.5 เหรียญราชรุจิ ร.6  
เหรียญราชรุจิ ร.7 เหรียญราชรุจิ ร.9

**เหรียญที่พระราชทานเป็นที่ระลึก** เช่น เหรียญบรมราชาภิเษกรัชกาลที่ 9 เหรียญงานฉลอง 25 พุทธศตวรรษ  
เหรียญที่ระลึกพระราชพิธีสถาปนาสมเด็จพระบรมโอรสาธิราชฯ สยามมกุฎราชกุมาร เหรียญที่ระลึกสมโภชกรุงรัตนโกสินทร์ 200 ปี  
เหรียญเฉลิมพระเกียรติ ในโอกาสพระราชพิธีบรมราชาภิเษก 4 พฤษภาคม 2562

**เหรียญกาชาด** เหรียญกาชาดสดุดี ชั้นพิเศษ ชั้นที่ 1 ชั้นที่ 2 เหรียญกาชาดสรรเสริญ เหรียญกาชาดสมนาคุณ ชั้นที่ 1 ชั้นที่ 2 ชั้นที่ 3

## หลักเกณฑ์เกี่ยวกับการประดับเครื่องราชอิสริยาภรณ์

ลำดับเกียรติเครื่องราชอิสริยาภรณ์ตระกูลช้างเผือก มงกุฎไทย และดิเรกคุณาภรณ์

มหาปรมาภรณ์ช้างเผือก  
 ประถมาภรณ์ช้างเผือก  
 ทวีติยาภรณ์ช้างเผือก  
 ตริตาภรณ์ช้างเผือก  
 จัตุรตาภรณ์ช้างเผือก  
 เบญจมาภรณ์ช้างเผือก  
 เหริยอุทองช้างเผือก  
 เหริยอุเงินช้างเผือก

มหาจักรมงกุฎ  
 ประถมาภรณ์มงกุฎไทย  
 ทวีติยาภรณ์มงกุฎไทย  
 ตริตาภรณ์มงกุฎไทย  
 จัตุรตาภรณ์มงกุฎไทย  
 เบญจมาภรณ์มงกุฎไทย  
 เหริยอุทองมงกุฎไทย  
 เหริยอุเงินมงกุฎไทย

ปฐมดิเรกคุณาภรณ์  
 ทุตติดิเรกคุณาภรณ์  
 ตติยดิเรกคุณาภรณ์  
 จตุตถดิเรกคุณาภรณ์  
 เบญจมติเรกคุณาภรณ์  
 เหริยอุทองดิเรกคุณาภรณ์  
 เหริยอุเงินดิเรกคุณาภรณ์

ชนิดและประเภท  
 ของเครื่องราชอิสริยาภรณ์

## ชนิดและประเภทของเครื่องราชอิสริยาภรณ์



ระเบียบสำนักนายกรัฐมนตรี  
ว่าด้วยการประดับเครื่องราชอิสริยาภรณ์ไทย พ.ศ. 2541

เครื่องราชอิสริยาภรณ์ไทย  
(แบ่งตามชนิดและลักษณะการประดับ)

บุรุษ

มีสายสะพาย + มีดารา  
คล้องคอ + มีดารา  
คล้องคอไม่มีดารา  
ประดับหน้าอกเสื้อ

สตรี

มีสายสะพาย + มี/ไม่มีดารา  
ประดับหน้าบ่าเสื้อ + มีดารา  
คล้องคอไม่มีดารา  
ประดับหน้าบ่าเสื้อ + ไม่มีดารา

### เครื่องราชอิสริยาภรณ์ชนิดมีสายสะพายและมีดารา



ราชไมตรารภรณ์



มหาจักรีบรมราชวงศ์



นพรัตนราชวราภรณ์



ปฐมจุลจอมเกล้าวิเศษ



ปฐมจุลจอมเกล้า



รามธิบดีชั้นที่ 1 (เสนางคะปตี)



มหาปรมาภรณ์ช้างเผือก



มหาวชิรมงกุฎ



ประถมาภรณ์ช้างเผือก



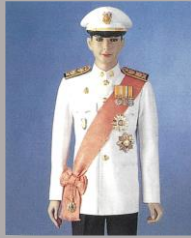
ประถมาภรณ์มงกุฎไทย



ปฐมดิเรกคุณาภรณ์



## ตัวอย่างเครื่องราชอิสริยาภรณ์ชนิดมีสายสะพายและมีดารา



สายสะพายปฐมจุลจอมเกล้า



สายสะพายมหาปรมาภรณ์ช้างเผือก



สายสะพายมหาวิกรมกฤ



สายสะพายประถมาภรณ์ช้างเผือก



สายสะพายประถมาภรณ์มงกุฎไทย



สายสะพายปฐมดิเรกคุณาภรณ์

## เครื่องราชอิสริยาภรณ์ชนิดมีสายสะพายไม่มีดารา ได้แก่ เครื่องราชอิสริยาภรณ์ทุติยจุลจอมเกล้าวิเศษ (ฝ่ายใน)



การแต่งกายเต็มยศ  
สวมสายสะพาย และ  
ดวงตราทุติยจุลจอมเกล้า  
วิเศษในชุดไทยบรมพิมาน

การแต่งกายครึ่งยศ  
ประดับดวงตราทุติย  
จุลจอมเกล้าวิเศษ  
ห้อยแพรแถบผูกเป็น  
รูปแมลงปอในชุดไทย  
บรมพิมาน



## เครื่องราชอิสริยาภรณ์ชนิดคล้องคอมีดารา และชนิดประดับหน้าบ่าเสื้อมีดารา



ทุติยจุลจอมเกล้าวิเศษ (ฝ่ายหน้า)

รามาริบติชั้นที่ 2 (มหาโยธิน)

ทวีติยาภรณ์ช้างเผือก

ทวีติยาภรณ์มงกุฎไทย

ทุติยดิเรกคุณาภรณ์

### เครื่องราชอิสริยาภรณ์ ชนิดคล้องคอและมิตดารา



ทวีติยาภรณ์ช้างเผือก  
ทวีติยาภรณ์มงกุฎไทย



รามาริบติชั้นที่ 2  
(มหาโยธิน)

### เครื่องราชอิสริยาภรณ์ ชนิดประดับหน้าบ่าเสื้อและมิตดารา



ทวีติยาภรณ์ช้างเผือก  
ทวีติยาภรณ์มงกุฎไทย

## เครื่องราชอิสริยาภรณ์ชนิดคล้องคอไม่มีดารา และชนิดประดับหน้าบ่าเสื้อไม่มีดารา



ทุติยจุลจอมเกล้า (ฝ่ายหน้า)



รามธิบดีชั้นที่ 3 (โยธิน)



ตริตาภรณ์ช้างเผือก



ตริตาภรณ์มงกุฎไทย



ตติยดิเรกคุณาภรณ์



รามเกียรติ์ ลูกเสือสดุดีชั้นพิเศษ



ตริตาภรณ์ช้างเผือก



เครื่องแบบลูกเสือชาย



เครื่องแบบลูกเสือหญิง

การประดับเครื่องราชอิสริยาภรณ์กับเนปยีอิ่งรวมกันแล้ว ลูกเสือสดุดีชั้นพิเศษ

## เครื่องราชอิสริยาภรณ์ชนิดประดับหน้าอกเสื้อ และชนิดประดับหน้าป้าเสื้อ



ตติยจุลจอมเกล้าวิเศษ (ฝ่ายหน้า)

รามาริบัติชั้นที่ 4 (อัศวิน)

ตติยจุลจอมเกล้า

จักรถาภรณ์ช้างเผือก

จักรถาภรณ์มงกุฎไทย

จตุตถดิเรกคุณาภรณ์

ตติยานุจุลจอมเกล้า

เบญจมาภรณ์ช้างเผือก

เบญจมาภรณ์มงกุฎไทย

เบญจมาดิเรกคุณาภรณ์

เหรียญราชอิสริยาภรณ์ต่าง ๆ

## เครื่องราชอิสริยาภรณ์ชนิดประดับหน้าอกเสื้อ และชนิดประดับหน้าป้าเสื้อ



ตติยจุลจอมเกล้าวิเศษ จักรถาภรณ์ช้างเผือก เบญจมาภรณ์มงกุฎไทย เหรียญเงินมงกุฎไทย

## การประดับ เครื่องราชอิสริยาภรณ์ กับเครื่องแบบชนิดต่าง ๆ

### การประดับเครื่องราชอิสริยาภรณ์กับเครื่องแบบต่าง ๆ

#### เครื่องแบบข้าราชการพลเรือน

กฎสำนักนายกรัฐมนตรี  
ฉบับที่ 71 (พ.ศ. 2523)  
ออกตามความใน  
พระราชบัญญัติ  
เครื่องแบบข้าราชการ  
ฝ่ายพลเรือน  
พุทธศักราช 2478

ประดับ  
แพรแถบย่อ

ประดับแพรแถบย่อ  
หรือเหรียญ  
ราชอิสริยาภรณ์

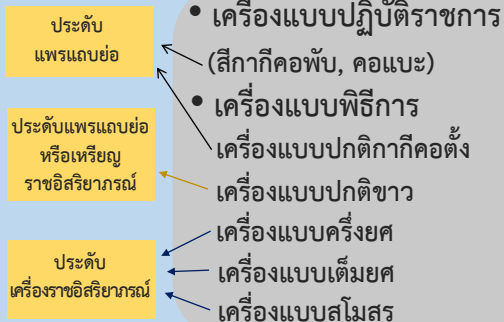
ประดับ  
เครื่องราชอิสริยาภรณ์

- เครื่องแบบปฏิบัติราชการ (สีกากีคอพับ, คอแบะ)
- เครื่องแบบพิธีการ  
เครื่องแบบปกติกากีคอตั้ง  
เครื่องแบบปกติขาว  
เครื่องแบบครึ่งยศ  
เครื่องแบบเต็มยศ  
เครื่องแบบสโมสร

## การประดับเครื่องราชอิสริยาภรณ์กับเครื่องแบบต่าง ๆ

### ☑ เครื่องแบบข้าราชการพลเรือน

กฎสำนักนายกรัฐมนตรี  
ฉบับที่ 71 (พ.ศ. 2523)  
ออกตามความใน  
พระราชบัญญัติ  
เครื่องแบบข้าราชการ  
ฝ่ายพลเรือน  
พุทธศักราช 2478



## การประดับเครื่องราชอิสริยาภรณ์กับเครื่องแบบต่าง ๆ

### ☑ เครื่องแบบเต็มยศ และครึ่งยศ

เต็มยศ

ชนิตมีสายสะพาย

ครึ่งยศ (ไม่สวมสายสะพาย)



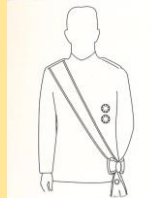
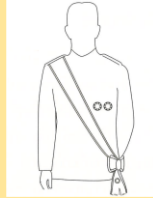
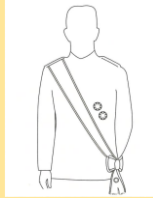
ระดับดาราที่มีลำดับเกียรติสูงสุดไว้ใกล้แนวรวงคุม  
ส่วนดาราที่มีลำดับเกียรติรองลงไป ประดับต่ำกว่า หรือเอียงไปทางซ้ายของลำตัว

## การประดับเครื่องราชอิสริยาภรณ์กับเครื่องแบบต่าง ๆ

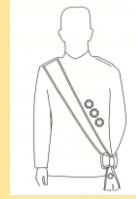
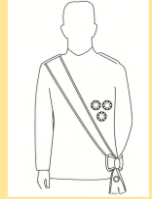
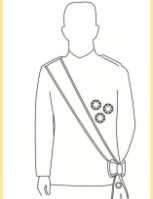
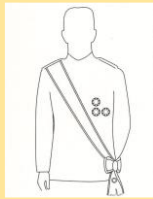
### ☑ เครื่องแบบเต็มยศ และครึ่งยศ

#### การประดับดาราเครื่องราชอิสริยาภรณ์

2 ดวง



3 ดวง



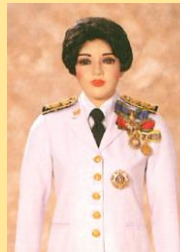
## การประดับเครื่องราชอิสริยาภรณ์กับเครื่องแบบต่าง ๆ

### ☑ เครื่องแบบเต็มยศ และครึ่งยศ

#### ชนิดคล้องคอ



ผู้ได้รับพระราชทาน  
เครื่องราชอิสริยาภรณ์  
ชั้นต่ำกว่าสายสะพาย  
แต่งกายเต็มยศ ครึ่งยศ  
ประดับเครื่องราช  
อิสริยาภรณ์เหมือนกัน



คล้องไว้ในปกเสื้อ ให้ห่วงและแพรแถบ  
ห้อยตรงคอออกนอกเสื้อ เหนือกระดุมเม็ดแรก  
หากมีสองดวง ลำดับเกียรติรองลงมา  
อยู่ใต้กระดุมเม็ดที่สอง

บุรุษ ประดับเหนือปกกระเป่าเสื้อเบื้องซ้าย  
สตรี ประดับหน้าป้าเสื้อเบื้องซ้ายพองาม  
เรียงลดหลั่นลงไป ปลายป้าซ้าย

## การประดับเครื่องราชอิสริยาภรณ์กับเครื่องแบบต่าง ๆ

### ☑ เครื่องแบบปกติขาว

#### ประดับแพรแถบย่อ



#### ประดับเหรียญ



บุรุษ ประดับที่อกเสื้อเหนือกระเป๋าซ้าย

สตรี ประดับที่อกเสื้อเบื้องซ้าย

## การประดับเครื่องราชอิสริยาภรณ์กับเครื่องแบบต่าง ๆ

### ☑ เครื่องแบบสโมสร ชุดสากลและชุดไทย

#### เครื่องแบบสโมสร

สโมสร ก



ลักษณะเช่นเดียวกับ  
เครื่องแบบเต็มยศ

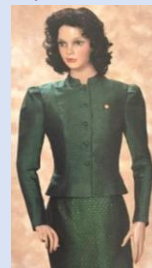
สโมสร ข และ ค



ประดับเครื่องราชอิสริยาภรณ์  
(เฉพาะชนิดประดับอกเสื้อ  
ให้ประดับโดยย่อส่วน)

#### การประดับตุ้มเสื้อ

ในชุดสากลและชุดไทย



ประดับตุ้มเสื้อที่เบื้องซ้ายของเสื้อ เพียงตระกูลเดียว  
ชุดสากล ประดับที่ปกเสื้อส่วนล่าง  
ชุดไทย บุรุษ ประดับบริเวณปากกระเป๋าเสื้อ  
สตรี ประดับที่อกเสื้อเบื้องซ้าย

## การประดับเครื่องราชอิสริยาภรณ์กับเครื่องแบบต่าง ๆ

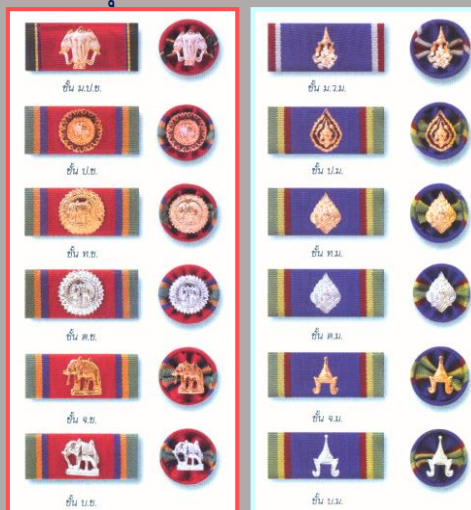
### ☑ แพรแถบย่อและดุมเสื่อ



แพรแถบย่อ

## การประดับเครื่องราชอิสริยาภรณ์กับเครื่องแบบต่าง ๆ

### ☑ แพรแถบย่อและดุมเสื่อ



เครื่องราชอิสริยาภรณ์  
อันเป็นที่เชิดชูยิ่งช้างเผือก  
(ตั้งแต่ชั้น บ.ช. ขึ้นไป)

เครื่องราชอิสริยาภรณ์  
อันมีเกียรติยศยิ่งมงกุฎไทย  
(ตั้งแต่ชั้น บ.ม. ขึ้นไป)



## การประดับเครื่องราชอิสริยาภรณ์กับเครื่องแบบต่าง ๆ

### ☑ แพรแถบย่อและตุ้มเสื้อ



เครื่องราชอิสริยาภรณ์อันเป็นที่สรรเสริญยิ่งดิเรกคุณาภรณ์  
(ตั้งแต่ชั้น บ.ภ. ขึ้นไป)

การประดับ  
เครื่องราชอิสริยาภรณ์  
ตามหมากำหนดการ



## หมายกำหนดการ การแต่งกาย แต่งเครื่องแบบเต็มยศ

หน้า ๗  
เล่ม ๑๓๑ ตอนที่ ๑๘ ข ราชกิจจานุเบกษา ๑๐ กันยายน ๒๕๕๗

ที่ ๑๔/๒๕๕๗

### หมายกำหนดการ เสด็จพระราชดำเนินทรงเปิดประชุมสมานิติบัญญัติแห่งชาติ พุทธศักราช ๒๕๕๗

หัวหน้าคณะรักษาความสงบแห่งชาติ ผู้ใช้อำนาจหน้าที่นายกรัฐมนตรีในตำแหน่งบังคับบัญชา  
สำนักพระราชวัง รับพระบรมราชโองการเหนือเกล้าฯ สั่งว่า โดยที่ได้มีการแต่งตั้งสมาชิกสมานิติบัญญัติแห่งชาติ  
ตามรัฐธรรมนูญแห่งราชอาณาจักรไทย (ฉบับชั่วคราว) พุทธศักราช ๒๕๕๗ แล้ว อาศัยอำนาจ  
ตามความในมาตรา ๕ มาตรา ๒๒ และมาตรา ๔๓ ของรัฐธรรมนูญแห่งราชอาณาจักรไทย  
(ฉบับชั่วคราว) พุทธศักราช ๒๕๕๗ ได้ทรงพระกรุณาโปรดเกล้าฯ ให้ตราพระราชกฤษฎีกาเรียกประชุม  
สมานิติบัญญัติแห่งชาติตั้งแต่วันที่ ๗ สิงหาคม ๒๕๕๗ จึงทรงพระกรุณาโปรดเกล้าฯ ให้กำหนด  
เสด็จพระราชดำเนินทรงเปิดประชุมสมานิติบัญญัติแห่งชาติ ดังต่อไปนี้

**วันพฤหัสบดีที่ ๗ สิงหาคม** ทรงพระกรุณาโปรดเกล้าฯ ให้ สมเด็จพระบรมโอรสาธิราช  
เจ้าฟ้ามหาวชิราลงกรณ สยามมกุฎราชกุมาร เสด็จพระราชดำเนินไปทรงปฏิบัติพระราชกรณียกิจแทนพระองค์  
โดยรถยนต์พระที่นั่งไปยังพระที่นั่งอนันตสมาคม พระราชวังดุสิต

เวลา ๑๕ นาฬิกา เสด็จออก ณ พระที่นั่งอนันตสมาคม พระที่นั่งหน้าพระแท่นมณฑปสุทนต์เสนาบดี  
มหาเสวกีวกรับ ขวาม่านไชยพระวิสุตร ขวาม่านไชยพระวิสุตร ขวาม่านไชยพระวิสุตร และ มโหระทึก ทหารกองเกียรติยศ  
ถวายความเคารพ แดงบรรเลงเพลงสรรเสริญพระบารมี เมื่อสุดเสียงประโคมแล้ว สมเด็จพระบรมโอรสาธิราช  
เจ้าฟ้ามหาวชิราลงกรณ สยามมกุฎราชกุมาร ในพระบรมภักโอบพระบาทสมเด็จพระเจ้าอยู่หัว  
มีพระราชดำรัสเปิดประชุมสมานิติบัญญัติแห่งชาติ จบแล้ว มหาเสวกีวกรับ ขวาม่านไชยพระวิสุตร  
ขวาม่านไชยพระวิสุตร ขวาม่านไชยพระวิสุตร และ มโหระทึก ทหารกองเกียรติยศถวายความเคารพ แดงบรรเลง  
เพลงสรรเสริญพระบารมี สมเด็จพระบรมโอรสาธิราช เจ้าฟ้ามหาวชิราลงกรณ สยามมกุฎราชกุมาร  
เสด็จพระราชดำเนินลงจากพระที่นั่งอนันตสมาคม ประทับรถยนต์พระที่นั่ง เสด็จพระราชดำเนินกลับ  
การแต่งกาย แต่งเครื่องแบบเต็มยศ

สำนักพระราชวัง  
วันที่ ๔ สิงหาคม พุทธศักราช ๒๕๕๗



## หมายกำหนดการ การแต่งกาย แต่งเครื่องแบบเต็มยศ สายสะพายข้างเผือก

หน้า ๔  
เล่ม ๑๓๖ ตอนที่ ๑ ข ราชกิจจานุเบกษา ๒๘ มกราคม ๒๕๖๒

ที่ ๒๔/๒๕๖๒

### หมายกำหนดการ ถวายบังคมพระบรมราชานุสาวรีย์พระบาทสมเด็จพระปกเกล้าเจ้าอยู่หัว และ พระราชพิธีฉลองวันพระราชทานรัฐธรรมนูญแห่งราชอาณาจักรไทย ประจำปีพุทธศักราช ๒๕๖๒

เลขาธิการพระราชวัง รับพระราชโองการเหนือเกล้าฯ สั่งว่า การถวายบังคมพระบรม  
ราชานุสาวรีย์พระบาทสมเด็จพระปกเกล้าเจ้าอยู่หัว และพระราชพิธีฉลองวันพระราชทานรัฐธรรมนูญ  
แห่งราชอาณาจักรไทย ทรงพระกรุณาโปรดเกล้าฯ ให้กำหนด ดังนี้

**วันจันทร์ที่ ๑๐ ธันวาคม** สมเด็จพระเจ้าอยู่หัว เสด็จพระราชดำเนินโดยรถยนต์พระที่นั่ง  
จากพระที่นั่งอัมพรสถาน พระราชวังดุสิต ไปยังพระบรมราชานุสาวรีย์พระบาทสมเด็จพระปกเกล้า  
เจ้าอยู่หัว หน้าตึกรัฐสภา พระราชวังดุสิต

เวลา ๑๖ นาฬิกา ทรงวางพุ่มดอกไม้ของส่วนพระองค์ และทรงวางพุ่มดอกไม้ของสมเด็จพระนางเจ้าสิริกิติ์ พระบรมราชินีนาถ ในรัชกาลที่ ๙ ทรงจุดบูชาเทียนเครื่องราชสักการะถวายบังคม  
พระบรมรูปพระบาทสมเด็จพระปกเกล้าเจ้าอยู่หัว แล้วเสด็จพระราชดำเนินโดยรถยนต์พระที่นั่งไปยัง  
พระที่นั่งอนันตสมาคม ทรงจุดบูชาเทียน เครื่องมโหรีการ พระสงฆ์ ๑๕ รูป เจริญพระพุทธมนต์จนแล้ว  
ทรงประเคนผ้าไตร และจุดปัจจัยไทยธรรม พระสงฆ์ถวายอนุโมทนา ถวายอดิเรก ถวายพระพรลา  
เสด็จพระราชดำเนินกลับ

การแต่งกาย แต่งเครื่องแบบเต็มยศ สายสะพายข้างเผือก

สำนักพระราชวัง  
วันที่ ๒๓ พฤศจิกายน พุทธศักราช ๒๕๖๒



หมายกำหนดการ  
การแต่งกาย  
แต่งเครื่องแบบปกติขาว

หน้า ๔  
เล่ม ๑๓๕ ตอนที่ ๒๓ ข ราชกิจจานุเบกษา ๒๗ มิถุนายน ๒๕๖๑  
ที่ ๑๑/๒๕๖๑

**หมายกำหนดการ**  
วันที่ระลึกพระบาทสมเด็จพระปกเกล้าเจ้าอยู่หัว  
พุทธศักราช ๒๕๖๑

เลขาธิการพระราชวัง รับพระราชโองการเหนือเกล้าฯ สั่งว่า วันที่ ๓๐ พฤษภาคม ทรงราชการ ได้กำหนดเป็นวันที่ระลึกพระบาทสมเด็จพระปกเกล้าเจ้าอยู่หัว และได้จัดให้มีการถวายราชสักการะ ณ พระบรมราชานุสาวรีย์พระบาทสมเด็จพระปกเกล้าเจ้าอยู่หัว หน้าที่รัฐสภา พระราชวังดุสิต

วันที่ ๓๐ พฤษภาคม เจ้าพนักงานเตรียมการและแต่งพระบรมราชานุสาวรีย์ พระบาทสมเด็จพระปกเกล้าเจ้าอยู่หัว หน้าที่รัฐสภา พระราชวังดุสิต ไว้พร้อม เวลา ๑๔ นาฬิกา สมเด็จพระเจ้าอยู่หัว ทรงพระกรุณาโปรดเกล้าฯ ให้ พระเจ้าวรวงศ์เธอ พระองค์เจ้าโสมสวลี พระวรราชาทินัดดามาตุ เสด็จไปทรงปฏิบัติพระราชกรณียกิจแทนพระองค์ ทรงวางพวงมาลาของสมเด็จพระเจ้าอยู่หัว ทรงวางพวงมาลาของส่วนพระองค์ และทรงจุดเทียนถวาย ราชสักการะพระบาทสมเด็จพระปกเกล้าเจ้าอยู่หัว แล้วเสด็จกลับ

การแต่งกาย แต่งเครื่องแบบปกติขาว

สำนักพระราชวัง  
วันที่ ๒๓ พฤษภาคม พุทธศักราช ๒๕๖๑

หน้า ๑  
เล่ม ๑๓๔ ตอนที่ ๑๖ ข ราชกิจจานุเบกษา ๑ เมษายน ๒๕๖๐  
ที่ ๘/๒๕๖๐

**หมายกำหนดการ**  
พระราชพิธีประกาศใช้รัฐธรรมนูญแห่งราชอาณาจักรไทย  
พุทธศักราช ๒๕๖๐

นายกรัฐมนตรี ในตำแหน่งบังคับบัญชาสำนักพระราชวัง รับพระราชโองการ เหนือเกล้าฯ สั่งว่า สมเด็จพระเจ้าอยู่หัว ทรงพระกรุณาโปรดเกล้าฯ ให้กำหนดการพระราชพิธีประกาศใช้ รัฐธรรมนูญแห่งราชอาณาจักรไทย พุทธศักราช ๒๕๖๐ ดังรายการต่อไปนี้

วันพฤหัสบดี ที่ ๒ เมษายน เจ้าพนักงานเตรียมการพระราชพิธี ที่พระที่นั่งอนันตสมาคม พระราชวังดุสิต ไว้พร้อม

สมเด็จพระเจ้าอยู่หัว เสด็จพระราชดำเนินโดยรถยนต์พระที่นั่งจากพระที่นั่งอนันตสมาคม ไปยัง พระที่นั่งอนันตสมาคม พระราชวังดุสิต

เวลา ๑๕ นาฬิกา เสด็จออก ณ พระที่นั่งอนันตสมาคม ทรงมีรับพระราชอาชาน์ หน้าพระที่นั่งตุลาการณสถานภายในป้อมมหากษัตริย์ แล้วเสด็จด้วยเครื่องประกอบ พระราชอิสริยยศ มหาเสวกีรภิน ขวาม้าเปิดพระวิสูตร ขวาม้างาน ประเศโคมระทั้งแตร มโหระทึก ทหารกองเกียรติยศพร้อมวงดุริยางค์บรรเลงเพลงสรรเสริญพระบารมี พระบรมวงศานุวงศ์ องมนตรี คณะรัฐมนตรี สมาชิกสภาผู้แทนราษฎร สมาชิกสภาผู้ว่าราชการไทย ประธานศาลฎีกา ประธานองค์กรอิสระ ข้าราชการฝ่ายทหารและพลเรือน ญาติของอูลงสิทธิ์บาท ตลอดจนพนักงานอนันตสมาคม

เมื่อสุดเสียงประโคมแล้ว ทรงพระกรุณาโปรดเกล้าฯ ให้ราชเลขาการในพระองค์ สมเด็จพระเจ้าอยู่หัว เชิญรัฐธรรมนูญแห่งราชอาณาจักรไทย พุทธศักราช ๒๕๖๐ ขอลเกล้าฯ ถวาย สมเด็จพระเจ้าอยู่หัว ทรงพระบรมโกศโดยแล้ว พระราชทานแก่นายกรัฐมนตรี เจ้าพนักงานอัยการ ศาลยุติธรรมและกระทรวงยุติธรรม สำนักเลขาธิการคณะรัฐมนตรี ปะทิวทวารวดีถึงขบวนเสด็จไป ประดิษฐานบนพานทองที่เสาวนัวันมหาสมาคม ทรงพระกรุณาโปรดเกล้าฯ ให้อัยการณ กองอาลักษณ์และเครื่องราชอิสริยาภรณ์ สำนักเลขาธิการคณะรัฐมนตรี อำนวยการพระราชปรารภ ประกาศใช้รัฐธรรมนูญแห่งราชอาณาจักรไทย พุทธศักราช ๒๕๖๐ จบแล้ว ขวาม้างานประเศโคมระทั้งแตร มโหระทึก ทหารกองเกียรติยศพร้อมวงดุริยางค์ บรรเลงเพลงสรรเสริญพระบารมี แล้วเสด็จกลับ



คืนนี้สุดเสียงประโคม มโหระทึกกับ ขวาม้าเปิดพระวิสูตร ขวาม้างานประเศโคมระทั้งแตร มโหระทึก วงดุริยางค์บรรเลงเพลงสรรเสริญพระบารมี สมเด็จพระเจ้าอยู่หัว เสด็จพระราชดำเนินกลับ

การแต่งกาย แต่งเครื่องแบบเต็มยศ ไว้ทุกข์ สายสะพายนักรบราชมารมย์ หรือสายสะพายสูงสุด

สำนักพระราชวัง  
วันที่ ๑ เมษายน พุทธศักราช ๒๕๖๐

หมายกำหนดการ การแต่งกาย แต่งเครื่องแบบเต็มยศ ไว้ทุกข์  
สายสะพายนักรบราชมารมย์ หรือสายสะพายสูงสุด

หน้า ๑  
เล่ม ๑๓๕ ตอนที่ ๑๕ ข ราชกิจจานุเบกษา ๒ พฤศจิกายน ๒๕๖๓  
ที่ ๒๑/๒๕๖๓

**หมายกำหนดการ**  
พระราชพิธีทรงบำเพ็ญพระราชกุศลถวายผ้าพระกฐิน  
พุทธศักราช ๒๕๖๓

วัน	เวลา	กระบวน	วัด	แต่งกาย
พฤหัสบดี ที่ ๑ พฤศจิกายน	๑๖.๐๐ น.	รถยนต์	<u>สมเด็จพระเจ้าอยู่หัว</u> ราชพิธีสถิตนิมทานิราม พระเชตุพนวิมลมังคลาราม	เต็มยศ จักรี
ศุกร์ ที่ ๒ พฤศจิกายน	๑๖.๐๐ น.	รถยนต์	<u>สมเด็จพระเจ้าอยู่หัว</u> บรมนิวาสวิหาร มหาธาตุยุวราชรังสฤษฎิ์	เต็มยศ จักรี หรือข้างเมือง
เสาร์ ที่ ๓ พฤศจิกายน	๑๖.๐๐ น.	รถยนต์	<u>สมเด็จพระเจ้าอยู่หัว</u> สุทัศน์เทพราราม อรุณราชวราราม	เต็มยศ นพรัตนฯ หรือข้างเมือง
อาทิตย์ ที่ ๔ พฤศจิกายน	๑๖.๐๐ น.	รถยนต์	<u>สมเด็จพระเทพรัตนราชสุดาฯ</u> <u>สวณภมรราชกุมารี</u> เบญจบพิตรศิววันาราม ราชโอรสาราม	เต็มยศ จักรี หรือมงกุฎไทย
จันทร์ ที่ ๕ พฤศจิกายน	๑๖.๐๐ น.	รถยนต์	<u>สมเด็จพระเจ้าลูกเธอ</u> <u>เจ้าฟ้าจุฬาภรณวลัยลักษณ์</u> <u>อัครราชกุมารี</u> ราชวิศาล	เต็มยศ จักรี หรือข้างเมือง
อังคาร ที่ ๖ พฤศจิกายน	๑๖.๐๐ น.	รถยนต์	<u>พระเจ้าวรวงศ์เธอ พระองค์เจ้าโสมสวลี</u> <u>พระวรราชทินนิตถนาค</u> สุวรรณดาราราม นิเวศธรรมประวัติ	เต็มยศ จักรี

หมายกำหนดการ  
การแต่งกาย เต็มยศ  
สวมสายสะพายตระกูลต่าง ๆ

หน้า ๖  
เล่ม ๑๓๓ ตอนที่ ๑๔ ข ราชกิจจานุเบกษา ๘ กรกฎาคม ๒๕๕๙  
ที่ ๙/๒๕๕๙

**หมายกำหนดการ**  
พระราชกุศลทักษิณานุปทาน  
และ  
พระราชพิธีอัฐมงคล  
พฤษภาคม พุทธศักราช ๒๕๕๙

วัน	เวลา	รายการ	ที่	แต่งกาย
อังคารที่ ๓	๑๙.๐๐ น.	สวนมนต์ เทคนิกันต์ ๑ สดับปกรณ์	พระที่นั่งอมรินทรวินิจฉัย	ครึ่งยศ
พุธที่ ๔	๑๕.๐๐ น.	<u>อัฐมงคล</u> ประกาศพระราชพิธีอัฐมงคล เจริญพระพุทธมนต์		
พฤหัสบดีที่ ๕	๐๘.๐๐ น. ๑๙.๐๐ น.	ถวายบังคมสมเด็จพระบูรพ มหากษัตริย์ธิราช	ปราสาทพระเทพบิดร	สุภาพ
	๑๐.๓๐ น.	เลี้ยงพระ สมโภชราชกุณินท์	พระที่นั่งอมรินทรวินิจฉัย	ปกติขาว ประดับเหรียญ

หมายกำหนดการ  
การแต่งกาย ครึ่งยศ  
และปกติขาวประดับเหรียญ

## การประดับเครื่องราชอิสริยาภรณ์ตามข้อกำหนดการ

ข้อกำหนดการ	สายสะพาย/ดวงตรา	ดารา	แพรแถบย่อ	เหรียญ ราชอิสริยาภรณ์
เต็มยศ ระบุชนิดสายสะพาย	สวมสายสะพายตามที่ระบุ (กรณีไม่ได้รับพระราชทาน ตามที่ระบุ สวมสายสะพายสูงสุด ที่ได้รับพระราชทาน)	✓	-	✓
เต็มยศ ไม่ระบุชนิดสายสะพาย	สวมสายสะพายสูงสุด ที่ได้รับพระราชทาน	✓	-	✓
ครึ่งยศ	ไม่ต้องสวมสายสะพาย	✓	-	✓
ปกติขาว	ไม่ต้องสวมสายสะพาย	-	✓	-
ปกติขาว ประดับเหรียญ	ไม่ต้องสวมสายสะพาย	-	-	✓

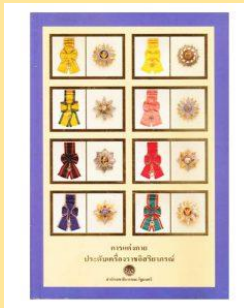
แหล่งข้อมูลเกี่ยวกับ  
การประดับ  
เครื่องราชอิสริยาภรณ์

## แหล่งข้อมูลเกี่ยวกับการประดับเครื่องราชอิสริยาภรณ์

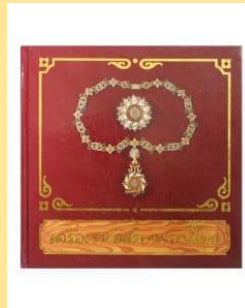


เว็บไซต์เครื่องราชอิสริยาภรณ์ไทย สลค.

## แหล่งข้อมูลเกี่ยวกับการประดับเครื่องราชอิสริยาภรณ์



การแต่งกายประดับ  
เครื่องราชอิสริยาภรณ์



เครื่องราชอิสริยาภรณ์ไทย



ประมวลกฎหมาย  
เครื่องราชอิสริยาภรณ์ไทย

หนังสือที่จัดทำโดย สลค.

## แหล่งข้อมูลเกี่ยวกับการประดับเครื่องราชอิสริยาภรณ์

กองอาลักษณ์และเครื่องราชอิสริยาภรณ์  
สำนักเลขาธิการคณะรัฐมนตรี  
โทร. 0 2280 9000

กลุ่มงานเครื่องราชอิสริยาภรณ์ ต่อ 1861 – 1863  
(กฎหมายและระเบียบเกี่ยวกับการประดับเครื่องราชอิสริยาภรณ์)

กลุ่มงานทะเบียนฐานันดร ต่อ 1871 – 1874  
(ตรวจสอบประวัติการได้รับพระราชทานเครื่องราชอิสริยาภรณ์)

กลุ่มงานอาลักษณ์ ต่อ 1821 – 1823  
(ข้อมูลหมายกำหนดการและกำหนดนัดหมายของทางราชการ)

[www.soc.go.th](http://www.soc.go.th)