

การขอพระราชทาน เครื่องราชอิสริยาภรณ์

เครื่องราชอิสริยาภรณ์ที่รัฐบาลเสนอขอพระราชทาน
ให้แก่บุคคลต่าง ๆ เนื่องในโอกาส
พระราชพิธีเฉลิมพระชนมพรรษา 28 กรกฎาคม ของทุกปี

1. เครื่องราชอิสริยาภรณ์อันเป็นที่เชิดชูยิ่งช้างเผือก
2. เครื่องราชอิสริยาภรณ์อันมีเกียรติยศยิ่งมงกุฎไทย
3. เครื่องราชอิสริยาภรณ์อันเป็นที่สรรเสริญยิ่งดิเรกคุณาภรณ์
4. เหรียญจักรพรรดิมาลา
5. เหรียญจักรมาลา

กฎหมายและระเบียบที่เกี่ยวข้องกับ
การเสนอขอพระราชทานเครื่องราชอิสริยาภรณ์ประจำปี

1. พระราชบัญญัติเครื่องราชอิสริยาภรณ์อันเป็นที่เชิดชูยิ่งช้างเผือก พุทธศักราช 2484
2. พระราชบัญญัติเครื่องราชอิสริยาภรณ์อันมีเกียรติยศยิ่งมงกุฎไทย พุทธศักราช 2484
3. พระราชบัญญัติเครื่องราชอิสริยาภรณ์อันเป็นที่สรรเสริญยิ่งดิเรกคุณาภรณ์ พ.ศ. 2534

4. พระราชบัญญัติเหรียญจักรมาลาและเหรียญจักรพรรดิมาลา พุทธศักราช 2484
5. พระราชกฤษฎีกาว่าด้วยการขอพระราชทานเครื่องราชอิสริยาภรณ์อันเป็นที่สรรเสริญยิ่งดิเรกคุณาภรณ์ พ.ศ. 2538
6. ระเบียบสำนักนายกรัฐมนตรีว่าด้วยการขอพระราชทานเครื่องราชอิสริยาภรณ์อันเป็นที่เชิดชูยิ่งช้างเผือกและเครื่องราชอิสริยาภรณ์อันมีเกียรติยศยิ่งมงกุฎไทย พ.ศ. 2536

เครื่องราชอิสริยาภรณ์อันเป็นที่เชิดชูยิ่งช้างเผือกและ
เครื่องราชอิสริยาภรณ์อันมีเกียรติยศยิ่งมงกุฎไทย

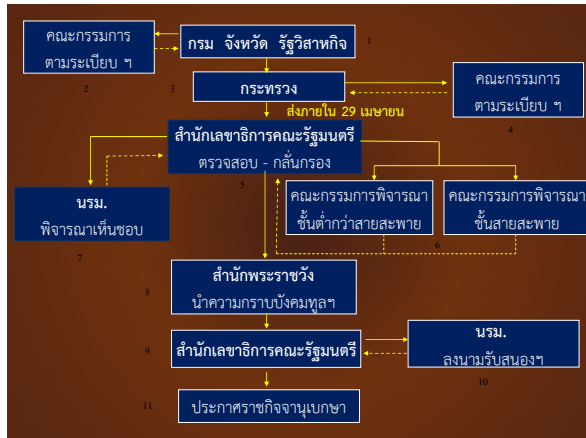


เครื่องราชอิสริยาภรณ์อันเป็นที่เชิดชูยิ่งช้างเผือก

เครื่องราชอิสริยาภรณ์อันมีเกียรติยศยิ่งมงกุฎไทย

เครื่องราชอิสริยาภรณ์อันเป็นที่เชิดชูยิ่งช้างเผือกและเครื่องราชอิสริยาภรณ์อันมีเกียรติยศยิ่งมงกุฎไทย

ชั้นที่	ตระกูลช้างเผือก	อักษรย่อ	ตระกูลมงกุฎไทย	อักษรย่อ
ชั้นสูงสุด	มหาปรมาภรณ์ช้างเผือก	ม.ป.ช.	มหาจักรมงกุฎ	ม.ว.ม.
1	ประถมาภรณ์ช้างเผือก	ป.ช.	ประถมาภรณ์มงกุฎไทย	ป.ม.
2	ทวิติยาภรณ์ช้างเผือก	ท.ช.	ทวิติยาภรณ์มงกุฎไทย	ท.ม.
3	ตรีตาภรณ์ช้างเผือก	ต.ช.	ตรีตาภรณ์มงกุฎไทย	ต.ม.
4	จตุรตาภรณ์ช้างเผือก	จ.ช.	จตุรตาภรณ์มงกุฎไทย	จ.ม.
5	เบญจมาภรณ์ช้างเผือก	บ.ช.	เบญจมาภรณ์มงกุฎไทย	บ.ม.
6	เหรียญทองช้างเผือก	ร.ท.ช.	เหรียญทองมงกุฎไทย	ร.ท.ม.
7	เหรียญเงินช้างเผือก	ร.ง.ช.	เหรียญเงินมงกุฎไทย	ร.ง.ม.



ระเบียบสำนักนายกรัฐมนตรี ฯ พ.ศ. 2536

ในการพิจารณาเสนอขอพระราชทานเครื่องราชอิสริยาภรณ์แก่บุคคลใดให้พิจารณาโดยรอบคอบว่า บุคคลนั้นได้กระทำความดีความชอบเป็นประโยชน์แก่ราชการหรือสาธารณชน

จนถึงขนาดควรได้รับพระราชทานเครื่องราชอิสริยาภรณ์

โดยมิใช่พิจารณาแต่เพียงตำแหน่ง ระดับ ชั้น ชั้นยศ หรือครบกำหนดระยะเวลาที่จะขอพระราชทานเครื่องราชอิสริยาภรณ์ได้เท่านั้น ทั้งนี้ เพื่อให้บุคคลที่ได้รับพระราชทานรู้สึกภาคภูมิใจในเครื่องราชอิสริยาภรณ์ที่ได้รับพระราชทานอย่างแท้จริง และเพื่อให้เครื่องราชอิสริยาภรณ์เป็นเครื่องหมายเชิดชูเกียรติยศอย่างสูงด้วย

หลักเกณฑ์ทั่วไปในการพิจารณาเสนอขอพระราชทานเครื่องราชอิสริยาภรณ์

- ✓ ความประพฤติดี
- ✓ ไม่เคยถูกจำคุก เว้นความผิดโดยประมาทหรือลหุโทษ
- ✓ ไม่เคยถูกเรียกคืนเครื่องราชอิสริยาภรณ์
- ✓ มีความดีความชอบ
- ✓ พิจารณาชั้นตราและระยะเวลาตามบัญชีท้ายระเบียบ

บัญชี 4 ประการในการเสนอขอพระราชทาน

- ตรวจสอบคุณสมบัติให้ถูกต้อง
- ตรวจสอบคำนำหน้าชื่อ ชื่อ นามสกุลให้ถูกต้อง
- จัดทำเอกสารเสนอขอพระราชทานให้ถูกต้อง
- ส่งภายในระยะเวลาที่กำหนด

บัญชี 4 ประการ

- ตรวจสอบคุณสมบัติให้ถูกต้อง : ตำแหน่ง ระดับ เงินเดือน เครื่องราชฯ ที่เคยได้รับ ปีที่ได้รับ ฯลฯ
- ตรวจสอบคำนำหน้าชื่อ ชื่อ นามสกุลให้ถูกต้อง : ตรวจสอบตัวสะกด การ์ตูน หากเปลี่ยนชื่อหรือนามสกุล ให้แจ้งด้วย
- จัดทำเอกสารเสนอขอพระราชทานให้ถูกต้อง :
 - บัญชีรายชื่อ บัญชีคุณสมบัติ บัญชีชั้นตรา ให้ถูกต้องตรงกัน
 - เอกสารอื่น เช่น รายงานการประชุม การดำเนินการทางวินัย
- ส่งภายในระยะเวลาที่กำหนด : ส่งต้นสังกัดตามกำหนด เพื่อส่งถึง สสค. ไม่เกิน 29 เมษายน

การขอพระราชทานเครื่องราชอิสริยาภรณ์ให้แก่ข้าราชการ (บัญชี 41) ประเภททั่วไป					
บ.ม.	บ.ช.	จ.ม.	จ.ช.	ต.ม.	ต.ช.
ระดับปฏิบัติงาน			ระดับชำนาญงาน		
ท.ม.	ท.ช.	ป.ม.	ป.ช.	ม.ว.ม.	
ระดับอาวุโส		ระดับทักษะพิเศษ			
เงื่อนไข					
1. ต้องมีระยะเวลาราชการติดต่อกันมาแล้วไม่น้อยกว่า 5 ปีบริบูรณ์ นับแต่วันเริ่มเข้ารับราชการ จนถึงวันก่อนวันพระราชพิธีเฉลิมพระชนมพรรษาของปีที่จะขอพระราชทานไม่น้อยกว่า 60 วัน 2. ระดับทักษะพิเศษ การขอกรณีพิเศษที่เกษียณอายุราชการ ให้ขอปิดกันได้					

การขอพระราชทานเครื่องราชอิสริยาภรณ์ให้แก่ข้าราชการ (บัญชี 41) ประเภทวิชาการ				
ต.ม.	ต.ช.	ท.ม.	ท.ช.	ป.ม.
ระดับปฏิบัติการ		ระดับชำนาญการ		ระดับชำนาญการพิเศษ
ท.ช.	ป.ม.	ป.ช.	ม.ว.ม.	ม.ป.ช.
ระดับเชี่ยวชาญ				ระดับทรงคุณวุฒิ
เงื่อนไข				
1. ต้องมีระยะเวลาราชการติดต่อกันมาแล้วไม่น้อยกว่า 5 ปีบริบูรณ์ นับแต่วันเริ่มเข้ารับราชการ จนถึงวันก่อนวันพระราชพิธีเฉลิมพระชนมพรรษาของปีที่จะขอพระราชทานไม่น้อยกว่า 60 วัน 2. ระดับเชี่ยวชาญและระดับทรงคุณวุฒิ การขอกรณีพิเศษที่เกษียณอายุราชการ ให้ขอปิดกันได้				

การขอพระราชทานเครื่องราชอิสริยาภรณ์ให้แก่ข้าราชการ (บัญชี 41) ประเภทอำนาจการและประเภทบริหาร				
ท.ช.	ป.ม.	ป.ช.	ม.ว.ม.	
อำนาจการระดับต้น		อำนาจการระดับสูง		
ท.ช.	ป.ม.	ป.ช.	ม.ว.ม.	ม.ป.ช.
บริหารระดับต้น				บริหารระดับสูง
เงื่อนไข				
1. ต้องมีระยะเวลาราชการติดต่อกันมาแล้วไม่น้อยกว่า 5 ปีบริบูรณ์ นับแต่วันเริ่มเข้ารับราชการ จนถึงวันก่อนวันพระราชพิธีเฉลิมพระชนมพรรษาของปีที่จะขอพระราชทานไม่น้อยกว่า 60 วัน 2. ยกเว้นประเภทอำนาจการระดับต้น การขอกรณีพิเศษที่เกษียณอายุราชการ ให้ขอปิดกันได้				

หลักเกณฑ์ขอพระราชทานเครื่องราชอิสริยาภรณ์

ปฏิบัติงาน	บ.ม. - จ.ช.	<ul style="list-style-type: none"> • เริ่มขอพระราชทาน บ.ม. • เงินเดือนต่ำกว่าขั้นต่ำของระดับชำนาญงาน (10,190 บาท) และดำรงตำแหน่งมาแล้วไม่น้อยกว่า 10 ปีบริบูรณ์ ขอ บ.ช. • เงินเดือนไม่ต่ำกว่าขั้นต่ำของระดับชำนาญงาน ขอ จ.ม. • เงินเดือนไม่ต่ำกว่าขั้นต่ำของระดับชำนาญงาน และดำรงตำแหน่งมาแล้วไม่น้อยกว่า 10 ปีบริบูรณ์ ขอ จ.ช.
เงินเดือนขั้นต่ำหรือขั้นสูง หมายถึงเงินเดือนขั้นต่ำ/ขั้นสูง ตามบัญชีท้ายพระราชบัญญัติระเบียบข้าราชการพลเรือน ไม่ใช่เงินเดือนขั้นต่ำ/ขั้นสูงชั่วคราว และต้องเป็นเงินเดือนที่ได้รับภายในวันที่ 29 เม.ย. ของปีที่เสนอขอพระราชทาน		

หลักเกณฑ์ขอพระราชทานเครื่องราชอิสริยาภรณ์

ชำนาญงาน	ต.ม. - ต.ช.	<ul style="list-style-type: none"> • เริ่มขอพระราชทาน ต.ม. • ดำรงตำแหน่งมาแล้วไม่น้อยกว่า 5 ปีบริบูรณ์ ขอ ต.ช.
-----------------	--------------------	--

หลักเกณฑ์ขอพระราชทานเครื่องราชอิสริยาภรณ์

อาวุโส	ท.ม. - ท.ช.	<ul style="list-style-type: none"> • เริ่มขอพระราชทาน ท.ม. • ดำรงตำแหน่งมาแล้วไม่น้อยกว่า 5 ปีบริบูรณ์ ขอ ท.ช.
---------------	--------------------	--

หลักเกณฑ์ขอพระราชทานเครื่องราชอิสริยาภรณ์		
ทักษะพิเศษ	ม.ว.ม.	• ได้ ท.ช. 3 ปี ขอ ป.ม.
		• ได้ ป.ม. 3 ปี ขอ ป.ช.
		• ได้ ป.ช. 5 ปี ขอ ม.ว.ม.
		• ปีเกษียณ ขอสูงขึ้นได้อีก 1 ชั้น แต่ไม่เกิน ป.ช.

หลักเกณฑ์ขอพระราชทานเครื่องราชอิสริยาภรณ์		
ปฏิบัติการ	ต.ม.	

หลักเกณฑ์ขอพระราชทานเครื่องราชอิสริยาภรณ์		
ชำนาญการพิเศษ	ต.ช. - ท.ช.	• เริ่มขอพระราชทาน ต.ช.
		• เงินเดือนไม่ต่ำกว่าขั้นต่ำของชำนาญการพิเศษ (22,140 บาท) ขอ ท.ม.
<p>การนับระยะเวลา 5 ปี ให้นับตั้งแต่วันที่ได้รับเงินเดือนขั้นต่ำของระดับชำนาญการพิเศษจนครบ 5 ปี บริบูรณ์ ภายในวันที่ 29 เม.ย. ของปีที่จะเสนอขอพระราชทาน</p>		• เงินเดือนไม่ต่ำกว่าขั้นต่ำของชำนาญการพิเศษมาแล้วไม่น้อยกว่า 5 ปี ขอ ท.ช.

หลักเกณฑ์ขอพระราชทานเครื่องราชอิสริยาภรณ์		
ชำนาญการพิเศษ	ท.ช. - ป.ม.	• เริ่มขอพระราชทาน ท.ช.
		• เงินเดือนขั้นสูง (53,080 บาท) และ ได้ ท.ช. 5 ปี ขอ ป.ม.
<p>ได้รับเงินเดือนขั้นสูงภายในวันที่ 29 เม.ย. ของปีที่จะเสนอขอพระราชทานระยะเวลาที่ได้รับพระราชทาน ท.ช. "5 ปีบริบูรณ์" นับจากวันที่ได้รับพระราชทาน (5 ธ.ค./28 ก.ค.)</p>		

หลักเกณฑ์ขอพระราชทานเครื่องราชอิสริยาภรณ์		
เชี่ยวชาญ	ป.ม. - ม.ว.ม.	• ได้ ท.ช. 3 ปี ขอ ป.ม.
		• ได้ ป.ม. 3 ปี ขอ ป.ช.
		• ได้ ป.ช. 5 ปี ขอ ม.ว.ม.
		• ปีเกษียณ ขอสูงขึ้นได้อีก 1 ชั้น แต่ไม่เกิน ป.ช. เว้นกรณีลาออก

หลักเกณฑ์ขอพระราชทานเครื่องราชอิสริยาภรณ์		
ทรงคุณวุฒิเงินประจำตำแหน่ง 13,000 บาท	ม.ป.ช.	• ขอได้ทุกปีถึง ป.ม.
		• ได้ ป.ม. 3 ปี ขอ ป.ช.
		• ได้ ป.ช. 3 ปี ขอ ม.ว.ม.
		• ได้ ม.ว.ม. 5 ปี ขอ ม.ป.ช.
		• ปีเกษียณ ขอสูงขึ้นได้ 1 ชั้น แต่ไม่เกิน ม.ว.ม. เว้นกรณีลาออก

หลักเกณฑ์ขอพระราชทานเครื่องราชอิสริยาภรณ์		
ทรงคุณวุฒิ เงินประจำ ตำแหน่ง 15,600 บาท	ม.ป.ช.	• ได้ ป.ม. 3 ปี ขอ ป.ช.
		• ได้ ป.ช. 3 ปี ขอ ม.ว.ม.
		• ได้ ม.ว.ม. 3 ปี ขอ ม.ป.ช.
		• ปีเกษียณ ขอสูงขึ้นได้ 1 ชั้น เว้นกรณีลาออก

หลักเกณฑ์ขอพระราชทานเครื่องราชอิสริยาภรณ์		
อำนาจการ ระดับต้น	ท.ช. - ป.ม.	• เริ่มขอพระราชทาน ท.ช.
		• เงินเดือนขั้นสูง (59,500 บาท) และ ได้ ท.ช. 3 ปี ขอ ป.ม.
<div style="border: 1px solid black; padding: 5px;"> เงินเดือนขั้นสูงของชำนาญการพิเศษ (58,390 บาท) และได้ ท.ช. 3 ปี ขอ ป.ม. <small>ส. ๓๓๓. ด้วนที่สุด ที่ นร 0508/ว(ท) 4714 ลว. 27 มิ.ย. 2555</small> </div>		

หลักเกณฑ์ขอพระราชทานเครื่องราชอิสริยาภรณ์		
อำนาจการ ระดับสูง	ม.ว.ม.	• ได้ ท.ช. 3 ปี ขอ ป.ม.
		• ได้ ป.ม. 3 ปี ขอ ป.ช.
		• ได้ ป.ช. 5 ปี ขอ ม.ว.ม.
		• ปีเกษียณ ขอสูงขึ้นได้อีก 1 ชั้น แต่ไม่เกิน ป.ช. เว้นกรณีลาออก

หลักเกณฑ์ขอพระราชทานเครื่องราชอิสริยาภรณ์		
บริหาร ระดับต้น	ม.ว.ม.	• ได้ ท.ช. 3 ปี ขอ ป.ม.
		• ได้ ป.ม. 3 ปี ขอ ป.ช.
		• ได้ ป.ช. 5 ปี ขอ ม.ว.ม.
		• ปีเกษียณ ขอสูงขึ้นได้ 1 ชั้น แต่ไม่เกิน ป.ช. เว้นกรณีลาออก

หลักเกณฑ์ขอพระราชทานเครื่องราชอิสริยาภรณ์		
บริหาร ระดับสูง เงินประจำ ตำแหน่ง 14,500 บาท	ม.ป.ช.	• ขอได้ทุกปีถึง ป.ม.
		• ได้ ป.ม. 3 ปี ขอ ป.ช.
		• ได้ ป.ช. 3 ปี ขอ ม.ว.ม.
		• ได้ ม.ว.ม. 5 ปี ขอ ม.ป.ช.
		• ปีเกษียณ ขอสูงขึ้นได้ 1 ชั้น แต่ไม่เกิน ม.ว.ม. เว้นกรณีลาออก

หลักเกณฑ์ขอพระราชทานเครื่องราชอิสริยาภรณ์		
บริหาร สูง เงินประจำ ตำแหน่ง 21,000 บาท	ม.ป.ช.	• ได้ ป.ม. 3 ปี ขอ ป.ช.
		• ได้ ป.ช. 3 ปี ขอ ม.ว.ม.
		• ได้ ม.ว.ม. 3 ปี ขอ ม.ป.ช.
		• ปีเกษียณ ขอสูงขึ้นได้ 1 ชั้น เว้นกรณีลาออก

บัญชี 15 ลูกจ้างประจำ

ลำดับ	ตำแหน่ง	เครื่องราชอิสริยาภรณ์		ระยะเวลาเลื่อนขั้น ตรา	หมายเหตุ
		เริ่มต้น	สูงสุด		
1	ลูกจ้างประจำ เงินเดือนขั้นต่ำของข้าราชการ พลเรือนระดับปฏิบัติการ (8,340 บาท) แต่ไม่ถึงขั้นต่ำ ของระดับชำนาญการ (15,050 บาท)	ป.ม.	จ.ม.	เว้นขั้นตราละ 5 ปี	- ต้องปฏิบัติงานติดต่อกันมาเป็น ระยะเวลาไม่น้อยกว่า 8 ปี ก่อน วันเฉลิมพระชนมพรรษาไม่น้อย กว่า 60 วัน (29 พ.ค.) - ต้องเป็นลูกจ้างประจำ หมวดฝีมือทั่วไป หรือ ลูกจ้างประจำที่มีชื่อและลักษณะ เหมือนข้าราชการ
2	ลูกจ้างประจำ เงินเดือนขั้นต่ำของข้าราชการ พลเรือนระดับชำนาญการ (15,050 บาท) ขึ้นไป	บ.ช.	จ.ช.		

สลด. อนุมัติให้ส่วนราชการเสนอขอพระราชทานให้แก่ลูกจ้างประจำตามลักษณะงาน
ทั้ง 4 กลุ่มงาน (ที่สำนักงาน ก.พ. จัดระบบใหม่) ซึ่งเดิมเคยดำรงตำแหน่ง**หมวดฝีมือ**
หรือที่มีชื่อและลักษณะเหมือนข้าราชการ โดยให้หมายเหตุในบัญชีคุณสมบัติว่า
เดิมดำรงตำแหน่งในหมวดใด (นร 0508/ว(ท) 2640 ลว. 6 พฤษภาคม 2553)

การขอพระราชทานเครื่องราชอิสริยาภรณ์ให้แก่พนักงานราชการ (บัญชี 32)

วิชาชีพเฉพาะ เชี่ยวชาญเฉพาะ

ป.ม. บ.ช. จ.ม. จ.ช. ต.ม. ต.ช. ท.ม.

บริการ, เทคนิค บริหารทั่วไป

เชี่ยวชาญพิเศษทั่วไป เชี่ยวชาญพิเศษระดับสากล

ต.ม. ต.ช. ท.ม. ท.ช. ป.ม. ป.ช.

เชี่ยวชาญพิเศษระดับประเทศ

สลด. อนุมัติให้ส่วนราชการเสนอขอพระราชทานให้แก่พนักงานราชการที่มีชื่อและลักษณะ
งาน**เหมือนข้าราชการ** เช่นเดียวกับพนักงานที่มีชื่อและลักษณะงานเทียบเท่าลูกจ้างประจำ
หมวด**ฝีมือขึ้นไป** (นร 0508/ว(ท) 46 ลว. 6 มกราคม 2554)

พนักงานราชการที่ปฏิบัติงานติดต่อกันครบระยะเวลา
ของการเริ่มต้นขอพระราชทาน/เลื่อนขั้นตรา
แต่ยังไม่มีความชัดเจนในการต่อสัญญาจ้าง
ส่วนราชการจะขอพระราชทานในปีที่ครบระยะเวลาดังกล่าวได้หรือไม่

สำนักเลขาธิการคณะรัฐมนตรีขอเรียนว่า กรณีตามข้อหารือ หากกระทรวง
และส่วนราชการต้นสังกัดพิจารณาแล้วเห็นว่า พนักงานราชการดังกล่าวเป็นผู้มีความประพฤติดี
และมีผลงานความดีความชอบที่สามารถดำเนินการเสนอขอพระราชทานเครื่องราชอิสริยาภรณ์
ในปีที่ครบระยะเวลาสำหรับการเริ่มต้นขอพระราชทานหรือขอพระราชทานเลื่อนขั้นตราสูงขึ้นไปก่อนได้
โดยแจ้งเป็นข้อมูลในแบบการเสนอขอพระราชทานเครื่องราชอิสริยาภรณ์ให้สำนักเลขาธิการ
คณะรัฐมนตรีทราบ เพื่อประกอบการพิจารณา เมื่อการพิจารณาต่อสัญญาจ้างยุติแล้วมีพนักงาน
ราชการที่ได้รับการเสนอขอพระราชทานเครื่องราชอิสริยาภรณ์ไปก่อนรายใดไม่ได้รับการต่อสัญญาจ้าง
ให้กระทรวงหรือส่วนราชการที่เสนอขอพระราชทานแจ้งขอลงชื่อจากการเสนอขอพระราชทาน
เครื่องราชอิสริยาภรณ์โดยตัวคน เพื่อสำนักเลขาธิการคณะรัฐมนตรีจะได้ดำเนินการต่อไป

นร 0508/ว(ท) 3428 ลว. 14 พฤษภาคม 2555

พนักงานราชการกลุ่มงานบริการ
ลาออกเพื่อรับการจ้างเป็นพนักงานราชการกลุ่มบริหารทั่วไป
ในวันเดียวกัน ในหน่วยงานเดียวกัน สามารถนำระยะเวลานับต่อกันเพื่อเสนอ
ขอพระราชทานเครื่องราชอิสริยาภรณ์ได้หรือไม่

เนื่องจากเป็นการเปลี่ยนกลุ่มงานในสถานะพนักงานราชการเช่นเดียวกัน
และในหน่วยงานเดียวกัน รวมทั้งมีระยะเวลาการจ้างติดต่อกัน
จึงสามารถนำระยะเวลาปฏิบัติงานมานับต่อเนื่องกันได้

กรณีอยู่ระหว่างถูกดำเนินการทางวินัยหรือ
คดีอาญา รอการเสนอขอพระราชทานไว้ก่อนได้
หากจะเสนอขอพระราชทาน
ต้องรายงานพฤติการณ์ด้วยทุกราย

ข้อแนะนำ

กรณีถูกดำเนินคดีอาญาเนื่องจากการปฏิบัติหน้าที่
หากอัยการรับแก้ต่างให้
ควรระบุแนบไปในเอกสารรายงานพฤติการณ์ด้วย

กรณีถูกลงโทษทางวินัยในปีใด
ให้เพิ่มระยะเวลาสำหรับการเสนอขอพระราชทานอีก 1 ปี
ยกเว้นโทษภาคทัณฑ์

ปีใด หมายถึง

- ระยะเวลาตั้งแต่ได้รับการบรรจุ จนถึงปีที่จะ
เริ่มเสนอขอพระราชทานเป็นปีแรก
- ระยะเวลาตั้งแต่ได้รับพระราชทาน
เครื่องราชอิสริยาภรณ์ขั้นตราหลังสุด จนถึงปีที่จะขอ
พระราชทานเลื่อนขั้นตราสูงขึ้น

คำว่า "ปีใด" จึงมิได้หมายความเฉพาะปีที่จะเสนอขอพระราชทานเท่านั้น

การจัดทำเอกสารการเสนอขอพระราชทาน

บัญชีแสดงจำนวนชั้นตรา
บัญชีรายชื่อ
บัญชีแสดงคุณสมบัติ
สำเนารายงานการประชุม

บัญชีแสดงจำนวนชั้นตรา ชั้นสายสะพาย
(แบบ ขร 1/37)

ร.ร.	ยศ	นามสกุล	ชั้นตรา												สายสะพาย	รวม
			ชั้น ๑						ชั้น ๒							
			๑	๒	๓	๔	๕	๖	๑	๒	๓	๔	๕	๖		

บัญชีแสดงจำนวนชั้นตรา ชั้นต่ำกว่าสายสะพาย
(แบบ ขร 2/37)

ร.ร.	ยศ	นามสกุล	ชั้นตรา												รวม
			ชั้น ๑						ชั้น ๒						
			๑	๒	๓	๔	๕	๖	๑	๒	๓	๔	๕	๖	

บัญชีรายชื่อ
(แบบ ขร 3/37)

1. ชื่อ-นามสกุลชั้นตรา ๑-๖ และชั้นสายสะพาย ๑-๖ (เรียงตามลำดับ)

2. ชื่อ-นามสกุลชั้นตรา ๑-๖ และชั้นสายสะพาย ๑-๖ (เรียงตามลำดับ)

3. ชื่อ-นามสกุลชั้นตรา ๑-๖ และชั้นสายสะพาย ๑-๖ (เรียงตามลำดับ)

4. ชื่อ-นามสกุลชั้นตรา ๑-๖ และชั้นสายสะพาย ๑-๖ (เรียงตามลำดับ)

5. ชื่อ-นามสกุลชั้นตรา ๑-๖ และชั้นสายสะพาย ๑-๖ (เรียงตามลำดับ)

6. ชื่อ-นามสกุลชั้นตรา ๑-๖ และชั้นสายสะพาย ๑-๖ (เรียงตามลำดับ)

บัญชีแสดงคุณสมบัติ (แบบ ขร 4/37)

ร.ร.	ยศ	นามสกุล	ชื่อ	ชั้นตรา		สายสะพาย	รวม
				๑	๒		

จำนวนเอกสารประกอบการเสนอขอพระราชทาน
เครื่องราชอิสริยาภรณ์ ที่ต้องจัดส่งให้ สลค.

ลำดับ	การขอพระราชทาน เครื่องราชอิสริยาภรณ์ ให้แก่	บัญชีท้าย ระเบียบ	แบบพิมพ์ ประกอบการขอ พระราชทาน	จำนวนเอกสารที่จัดส่ง สลค.	
				ชั้น สายสะพาย	ชั้นต่ำกว่า สายสะพาย
1	ข้าราชการ	บัญชี 41	แบบ ขร 1/37 แบบ ขร 2/37 แบบ ขร 3/37 แบบ ขร 4/37	2 - 2 2	- 2 6 1

จำนวนเอกสารประกอบการเสนอขอพระราชทาน
เครื่องราชอิสริยาภรณ์ ที่ต้องจัดส่งให้ สลค.

ลำดับ	การขอพระราชทาน เครื่องราชอิสริยาภรณ์ ให้แก่	บัญชีท้าย ระเบียบ	แบบพิมพ์ ประกอบการขอ พระราชทาน	จำนวนเอกสารที่จัดส่ง สลค.	
				ชั้น สายสะพาย	ชั้นต่ำกว่า สายสะพาย
2	ลูกจ้างประจำ	บัญชี 15	แบบ ลจ 1/37	-	-
			แบบ ลจ 2/37	-	2
			แบบ ลจ 3/37	-	6
			แบบ ลจ 4/37	-	1

จำนวนเอกสารประกอบการเสนอขอพระราชทาน
เครื่องราชอิสริยาภรณ์ ที่ต้องจัดส่งให้ สลค.

ลำดับ	การขอพระราชทาน เครื่องราชอิสริยาภรณ์ ให้แก่	บัญชีท้าย ระเบียบ	แบบพิมพ์ ประกอบการขอ พระราชทาน	จำนวนเอกสารที่จัดส่ง สลค.	
				ชั้น สายสะพาย	ชั้นต่ำกว่า สายสะพาย
3	พนักงานราชการ	บัญชี 32	แบบ พร 1/37	2	-
			แบบ พร 2/37	-	2
			แบบ พร 3/37	2	6
			แบบ พร 4/37	2	2

เครื่องราชอิสริยาภรณ์อันเป็นที่สรรเสริญยิ่ง
ดิเรกคุณาภรณ์



เครื่องราชอิสริยาภรณ์อันเป็นที่สรรเสริญยิ่งดิเรกคุณาภรณ์

คุณสมบัติเบื้องต้นในการขอพระราชทาน
เครื่องราชอิสริยาภรณ์ดิเรกคุณาภรณ์

✓	ความประพฤติดี
✓	ไม่เคยถูกจำคุก เว้นความผิดโดยประมาทหรือลหุโทษ
✓	ไม่เคยถูกเรียกคืนเครื่องราชอิสริยาภรณ์
✓	หากได้รับเครื่องราชอิสริยาภรณ์ดิเรกคุณาภรณ์มาแล้ว ระบุนั้นตราและปีที่ได้รับพระราชทานในบัญชีคุณสมบัติด้วย

หลักเกณฑ์พิจารณา

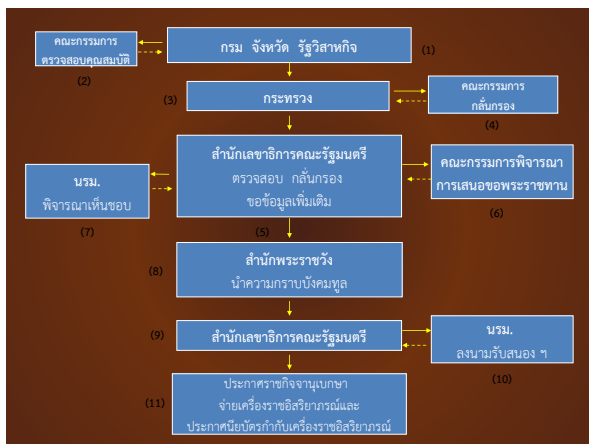
ตามพระราชกฤษฎีกาว่าด้วยการขอพระราชทาน
เครื่องราชอิสริยาภรณ์อันเป็นที่สรรเสริญยิ่ง
ดิเรกคุณาภรณ์ พ.ศ. 2538
และที่แก้ไขเพิ่มเติม



1. หลักเกณฑ์กรณีมีผลงาน	
1.1	ผลงานดีเด่น หรือเป็นแบบอย่างควรแก่การสรรเสริญ และเป็นสาธารณประโยชน์ หรือฝ่าอันตรายหรือเสี่ยงภัยอันเป็นประโยชน์แก่สังคม
1.2	เป็นผลงานของตนเอง และไม่เคยใช้เสนอขอพระราชทาน (ส่วนราชการที่ได้รับประโยชน์ต้องมีหนังสือรับรอง โดยระบุการปฏิบัติและผลงานให้ชัดเจน)
1.3	ผลงานที่ทำร่วมกัน ต้องแยกของแต่ละบุคคลให้ชัดเจน
1.4	การทำผลงานให้แก่บุคคล ต้องเป็นนิติบุคคลตามประกาศสำนักนายกรัฐมนตรี
1.5	ไม่เป็นผลงานที่ต้องกระทำในฐานะเจ้าหน้าที่หน่วยงานของรัฐ
1.6	เริ่มต้นขอ ร.ง.ก. หากมีผลงานเพิ่มขึ้น เลื่อนขั้นสูงขึ้นตามลำดับ โดยเว้นระยะเวลาไม่น้อยกว่า 5 ปี (ยกเว้นคณะกรรมการ ฯ เห็นสมควรให้ขอเป็นกรณีพิเศษ)
1.7	กรณีนักกีฬา บุคลากรโรงเรียนเอกชน บุคลากรสถาบันอุดมศึกษาเอกชน ผู้ได้รับรางวัลระดับชาติหรือนานาชาติ เป็นไปตามบัญชีท้ายพระราชกฤษฎีกา

บัญชีท้ายพระราชกฤษฎีกา ฯ	
บัญชีที่ 1	บัญชีมูลค่าทรัพย์สินที่บริจาค และชั้นของเครื่องราชอิสริยาภรณ์ที่เสนอขอพระราชทาน
บัญชีที่ 2	การเสนอขอพระราชทานให้แก่ ชาวต่างประเทศ (ไม่ได้เสนอขอพระราชทานประจำปี / ดำเนินการตามความชอบ)
บัญชีที่ 3	การเสนอขอพระราชทานให้แก่ นักกีฬาที่ชนะเลิศการแข่งขันระหว่างประเทศ
บัญชีที่ 4	การเสนอขอพระราชทานให้แก่ บุคลากรโรงเรียนเอกชน
บัญชีที่ 5	การเสนอขอพระราชทานให้แก่ บุคลากรสถาบันอุดมศึกษาเอกชน
บัญชีที่ 6	การเสนอขอพระราชทานให้แก่ผู้มีผลงานดีเด่นระดับชาติ / ระดับนานาชาติ (เช่น นักวิจัยดีเด่น นักวิทยาศาสตร์ดีเด่น ศิลปินแห่งชาติ)

2. หลักเกณฑ์กรณีการบริจาคทรัพย์สิน	
2.1	เป็นการบริจาคเพื่อสาธารณประโยชน์
2.2	เป็นทรัพย์สินของผู้บริจาค
2.3	ไม่เคยใช้เสนอขอพระราชทาน
2.4	บริจาคร่วมกัน หากไม่ระบุว่าแต่ละคนบริจาคเท่าไร ให้คิดมูลค่าเท่า ๆ กัน
2.5	การบริจาคให้แก่บุคคล ต้องเป็นนิติบุคคลตามประกาศสำนักนายกรัฐมนตรี
2.6	ต้องมีหลักฐานการบริจาคถูกต้อง ครบถ้วน <ul style="list-style-type: none"> - ที่ดิน หรือทรัพย์สินที่ไม่ใช่เงิน ต้องมีหนังสือรับรองมูลค่า - ทรัพย์สินที่บริจาคต้องไม่มีเงื่อนไขหรือภาระติดพันใด ๆ - หน่วยงานที่รับบริจาคต้องมีหนังสือรับรอง (นร. 2)
2.7	ชั้นตราเครื่องราชอิสริยาภรณ์เป็นไปตามมูลค่าทรัพย์สินที่บริจาค (บัญชีที่ 1)



เครื่องราชอิสริยาภรณ์อันเป็นที่สรรเสริญยิ่งดิเรกคุณาภรณ์

ชั้นที่	ชื่อ	อักษรย่อ	มูลค่าทรัพย์สินที่บริจาค
1	ปฐมดิเรกคุณาภรณ์	ป.ภ.	30,000,000 บาท ขึ้นไป
2	ทุติยดิเรกคุณาภรณ์	ท.ภ.	14,000,000 บาท ขึ้นไป
3	ตติยดิเรกคุณาภรณ์	ต.ภ.	6,000,000 บาท ขึ้นไป
4	จตุตถดิเรกคุณาภรณ์	จ.ภ.	1,500,000 บาท ขึ้นไป
5	เบญจดิเรกคุณาภรณ์	บ.ภ.	500,000 บาท ขึ้นไป
6	เหรียญทองดิเรกคุณาภรณ์	ร.ท.ภ.	200,000 บาท ขึ้นไป
7	เหรียญเงินดิเรกคุณาภรณ์	ร.ง.ภ.	100,000 บาท ขึ้นไป

“ข้าราชการฝ่ายพลเรือน”

ตามพระราชบัญญัติเหรียญจักรมาลาและเหรียญจักรพรรดิมาลา พ.ศ. 2484 และที่แก้ไขเพิ่มเติม

- ข้าราชการพลเรือนตามกฎหมายว่าด้วยระเบียบข้าราชการพลเรือน
- ข้าราชการพลเรือนสังกัดกระทรวงกลาโหม
- ข้าราชการฝ่ายตุลาการศาลยุติธรรมตามกฎหมายว่าด้วยระเบียบข้าราชการฝ่ายตุลาการศาลยุติธรรม
- ตุลาการศาลปกครองและข้าราชการฝ่ายศาลปกครองตามกฎหมายว่าด้วยการจัดตั้งศาลปกครองและวิธีพิจารณาคดีปกครอง
- ข้าราชการฝ่ายอัยการตามกฎหมายว่าด้วยระเบียบข้าราชการฝ่ายอัยการ

“ข้าราชการฝ่ายพลเรือน”

ตามพระราชบัญญัติเหรียญจักรมาลาและเหรียญจักรพรรดิมาลา พ.ศ. 2484 และที่แก้ไขเพิ่มเติม

- ข้าราชการครูและบุคลากรทางการศึกษา ตามกฎหมายว่าด้วยระเบียบข้าราชการครู และบุคลากรทางการศึกษา
- ข้าราชการพลเรือนในสถาบันอุดมศึกษา ตามกฎหมายว่าด้วยระเบียบข้าราชการพลเรือนในสถาบันอุดมศึกษา
- ข้าราชการรัฐสภาสามัญตามกฎหมายว่าด้วยระเบียบข้าราชการฝ่ายรัฐสภา
- ข้าราชการสำนักงานศาลรัฐธรรมนูญ ตามกฎหมายว่าด้วยสำนักงานศาลรัฐธรรมนูญ
- ข้าราชการของสำนักงานที่เป็นหน่วยงานขององค์กรตามรัฐธรรมนูญ

“ข้าราชการฝ่ายพลเรือน”

ตามพระราชบัญญัติเหรียญจักรมาลาและเหรียญจักรพรรดิมาลา พ.ศ. 2484 และที่แก้ไขเพิ่มเติม

- ข้าราชการกรุงเทพมหานครตามกฎหมายว่าด้วยระเบียบข้าราชการกรุงเทพมหานคร
- ข้าราชการองค์การบริหารส่วนจังหวัดตามกฎหมายว่าด้วยการบริหารส่วนจังหวัด
- พนักงานเทศบาลตามพระราชกฤษฎีกาว่าด้วยระเบียบพนักงานเทศบาล
- ข้าราชการอื่นซึ่งปฏิบัติราชการในลักษณะเดียวกับข้าราชการฝ่ายพลเรือน และมีพระราชกฤษฎีกากำหนดให้เป็นข้าราชการฝ่ายพลเรือนตามพระราชบัญญัตินี้ (ปัจจุบันยังไม่มีการตราพระราชกฤษฎีกาดังกล่าว)

การนับเวลาราชการให้นับโดยคำนวณเวลาราชการ

ขณะที่เป็นข้าราชการตามที่บัญญัติในมาตรา 4 แห่งพระราชบัญญัติดังกล่าวเท่านั้น

การเสนอขอพระราชทานเหรียญจักรพรรดิมาลา

- ส่วนราชการต้นสังกัดพิจารณาเสนอขอพระราชทานในโอกาสพระราชพิธีเฉลิมพระชนมพรรษา ให้แก่ทหาร ตำรวจ และข้าราชการฝ่ายพลเรือนในสังกัด ผู้มีคุณสมบัติครบถ้วน ตามกฎหมาย
- ผู้ที่ลาออกราชการ หรือเกษียณอายุราชการ หากเป็นผู้มีคุณสมบัติครบถ้วนตามกฎหมายก่อนพ้นจากราชการ ให้ได้รับการพิจารณาเสนอขอพระราชทานด้วย

หลักเกณฑ์ “รับราชการมาด้วยความเรียบร้อย”

หมายถึงข้าราชการที่ได้ปฏิบัติหน้าที่และปฏิบัติตนเป็นไปตามกฎหมาย และระเบียบแบบแผนของทางราชการ ตั้งแต่เริ่มเข้ารับราชการจนถึงปีที่เสนอขอพระราชทาน

- ต้องเป็นผู้ที่ไม่เคยกระทำความผิดวินัย ถูกทำทัณฑ์บน หรือถูกว่ากล่าวตักเตือน
- กรณีข้าราชการไม่ได้รับการเลื่อนเงินเดือน ต้องพิจารณาว่าเกิดจากเหตุการณ์ที่ไม่เหมาะสมในการปฏิบัติราชการหรือไม่ เช่น มาสายเกินกำหนด
- ผู้ที่กระทำความผิดและได้รับการล้างมลทินตามกฎหมายล้างมลทิน (ซึ่งเป็นการล้างเฉพาะโทษที่ได้รับ ไม่ใช่การล้างความผิด) ขาดคุณสมบัติในการเสนอขอพระราชทาน และจะเริ่มนับระยะเวลาราชการ 25 ปีใหม่เพื่อขอพระราชทานไม่ได้

การดำเนินการทางวินัย หรือการสอบสวนต่าง ๆ

- กรณีผลการสอบสวนสิ้นสุดแล้วปรากฏว่าไม่มีความผิด หากส่วนราชการพิจารณาแล้วเห็นว่าไม่มีมลทินมัวหมองในกรณีถูกสอบสวน และมีคุณสมบัติตามหลักเกณฑ์ของพระราชบัญญัติ ฯ ก็สามารถเสนอขอพระราชทานได้
- ผู้ที่เคยถูกลงโทษไล่ออก ให้ออก หรือปลดจากราชการ แต่ได้อุทธรณ์จนกลับเข้ารับราชการ หากปรากฏว่าบุคคลดังกล่าวไม่ได้กระทำความผิดตามที่ถูกลงโทษ และมีความประพฤติดีตามหลักเกณฑ์ของพระราชบัญญัติ ฯ ก็สามารถเสนอขอพระราชทานได้ แต่หากได้กระทำความผิดแต่มีเหตุให้ได้รับการยกโทษ ไม่อาจถือได้ว่าเป็นผู้รับราชการมาด้วยความเรียบร้อย

กรณีถูกกล่าวหา หรืออยู่ระหว่างดำเนินคดี

- หากข้อเท็จจริงยังไม่เป็นที่ยุติว่าเป็นผู้ที่กระทำความผิดหรือไม่ ให้ส่วนราชการต้นสังกัดชะลอการเสนอขอพระราชทานไว้ก่อน หากต่อมามีคำสั่งเด็ดขาดไม่ฟ้องคดีหรือเมื่อคดีถึงที่สุดแล้วปรากฏว่าไม่เป็นผู้กระทำความผิด สามารถเสนอขอพระราชทานหรืออุจจ์กรรมติมาลาให้แก่ข้าราชการผู้นั้นต่อไปได้
- หากต้องคำพิพากษาว่ากระทำความผิดอาญาโดยเจตนา ถือว่าขาดคุณสมบัติในการเสนอขอพระราชทาน รวมถึงกรณีกระทำโดยประมาทหรือความผิดลหุโทษ และเข้าข่ายว่ามีได้เป็นการรับราชการมาด้วยความเรียบร้อย
- กรณีข้าราชการถูกร้องเรียน ซึ่งไม่เกี่ยวหรือสืบเนื่องกับการปฏิบัติราชการ หากส่วนราชการพิจารณาแล้วเห็นว่าเป็นผู้ที่รับราชการมาด้วยความเรียบร้อย ก็สามารถเสนอขอพระราชทานได้

กองอาลักษณ์และเครื่องราชอิสริยาภรณ์ สำนักเลขาธิการคณะรัฐมนตรี

โทร. 0 2280 9000

กลุ่มงานเครื่องราชอิสริยาภรณ์	ต่อ 1861 - 1863
กลุ่มงานทะเบียนฐานันดร	ต่อ 1871 - 1874
กลุ่มงานอาลักษณ์	ต่อ 1821 - 1824
กลุ่มงานสถาปนาและแต่งตั้ง	ต่อ 1831 - 1832
กลุ่มงานลิขิต	ต่อ 1851 - 1852
กลุ่มงานราชกิจจานุเบกษา	ต่อ 1881 - 1887

www.soc.go.th