

สารานุกรมเรื่องน้ำ



แรมซาร์ไซต์ไทย อุทยานแห่งชาติอ่าวพังงา

“สารานุกรมเรื่องน้ำ” ในเดือนนี้นำเสนอเรื่องราวของพื้นที่ชุ่มน้ำที่มีความสำคัญระหว่างประเทศ (Ramsar sites) แห่งที่ 10 ของประเทศไทย คือ อุทยานแห่งชาติอ่าวพังงา ได้รับการขึ้นทะเบียนเป็นลำดับที่ 1185 ในวันที่ 14 สิงหาคม 2545 ซึ่งผู้อ่านจะได้ทราบข้อมูลที่น่าสนใจ เช่น ทำเลที่ตั้ง สถานภาพทางกายภาพและทางชีวภาพ คุณค่าและการใช้ประโยชน์ ฯลฯ แล้วกลับมาพบกันใหม่ในเดือนหน้าพร้อมกับเรื่องราวดีๆ มีประโยชน์ใน “สารานุกรมเรื่องน้ำ” กันนะคะ

ขอบเขตและที่ตั้ง

พื้นที่ชุ่มน้ำอุทยานแห่งชาติอ่าวพังงา อยู่ในเขตอำเภอเมือง และอำเภอตะกั่วทุ่ง จังหวัดพังงา มีพื้นที่รวม 250,000 ไร่ หรือ 40,000 เฮกตาร์

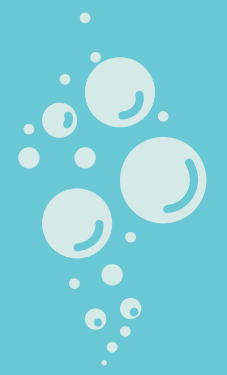
สถานภาพทางกายภาพ

ลักษณะภูมิประเทศของพื้นที่ชุ่มน้ำอุทยานแห่งชาติอ่าวพังงา เป็นอ่าวตื้นล้อมรอบด้วยป่าชายเลนต่อเนื่องเป็นผืนใหญ่ ส่วนที่เป็นป่าชายเลนมีเนื้อที่ประมาณ 132,381 ไร่ และส่วนที่เป็นหาดเลนมีเนื้อที่ประมาณ 25,300 ไร่ ระดับน้ำในอ่าวตื้นประมาณ 1-4 เมตร

อ่าวพังงาประกอบด้วยเกาะน้อยใหญ่ประมาณ 42 เกาะ เช่น เกาะเขาเต่า เกาะพระอาดเต่า เกาะมะพร้าว เกาะปันหยี เกาะเขาพิงกัน เป็นต้น มีภูเขาหินตะกอน หินแปรแทรกสลับอยู่เป็นแนว โดยเฉพาะภูเขาหินปูนซึ่งแทรกโผล่เป็นหย่อมๆ กระจายอยู่ทั่วไปในอ่าวพังงา

บริเวณที่เป็นทะเลมีเนื้อที่กว่า 367,608 ไร่ หรือคิดเป็นร้อยละ 57.99 ของพื้นที่ทั้งหมด รองลงมา เป็นพื้นที่ปลูกไม้ผล มีเนื้อที่ 98,260 ไร่ และพื้นที่ป่าชายเลนเนื้อที่ 83,420 ไร่ ตามลำดับ ที่เหลือเป็น ป่าดิบ แม่น้ำ ลำคลอง ชุมชนและสิ่งก่อสร้าง ไม้ยืนต้น กุ้งหญ้า นาข้าว หาดทราย ป่าชายหาด บ่อลูกรัง ที่ลุ่ม เป็นต้น

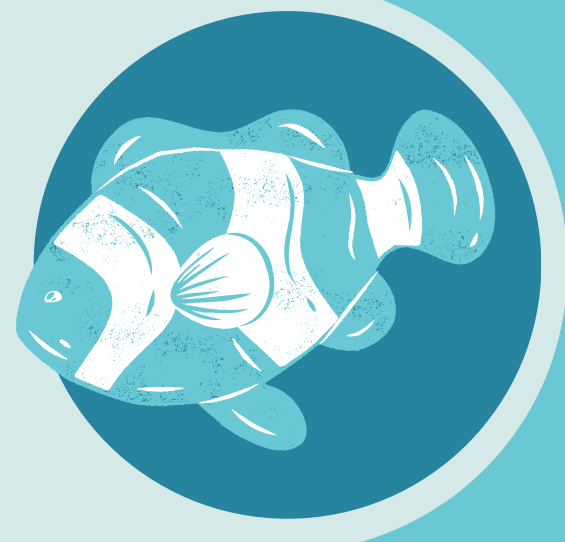




สถานภาพทางชีวภาพ

ทรัพยากรป่าไม้

พบพรรณไม้ รวม 385 ชนิด จาก 296 สกุล 103 วงศ์ เป็นพรรณไม้ที่นำเข้าไปปลูก เช่น มะม่วงหิมพานต์ ลำดวน ฯลฯ พืชหายากที่มีความสำคัญต่อการอนุรักษ์ระดับชาติและระดับนานาชาติ เช่น ประดู่ทะเล เอื้องฟ้าหอย ฯลฯ พืชต่างถิ่นที่รุกราน เช่น สาหร่ายหางกระรอก ผักขมหนาม ฯลฯ

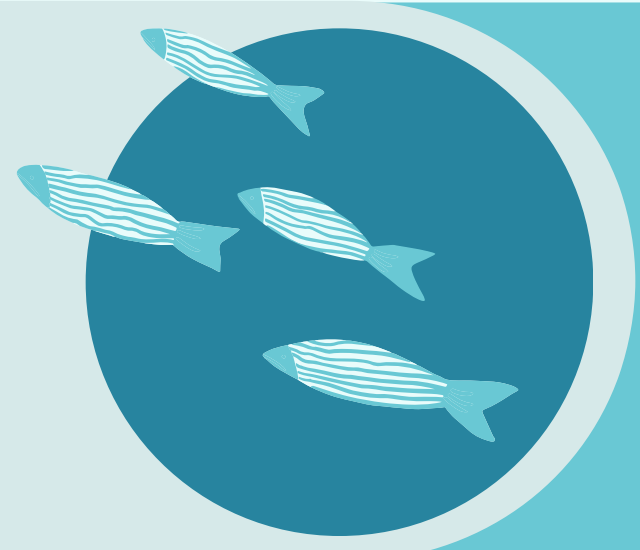


ทรัพยากรสัตว์ป่า

พบสัตว์ป่าที่มีสถานภาพด้านการอนุรักษ์ที่เกี่ยวข้องกับเกณฑ์การจัดสถานภาพแรมซาร์ไซต์ เช่น ค่างแว่นถิ่นใต้ นากใหญ่ขนเรียบ เสี่ยงผา ชะนีมือขาว ลิ่นชวา นกหัวโตมลายู เต่าหัวไม้ ฯลฯ

ทรัพยากรปลา

พบปลาชนิดที่มีแนวโน้มใกล้สูญพันธุ์ เช่น ปลาตุ๊กตาดำ ปลากระดาด ปลาบู่ใส ฯลฯ ชนิดที่ถูกคุกคามในแหล่งที่อยู่อาศัยตามธรรมชาติ ได้แก่ ปลาจาละเม็ดขาว พบปลาเฉพาะถิ่นของประเทศไทย ได้แก่ ปลาบู่สมิธ พบปลาชนิดพันธุ์ต่างถิ่นที่รุกรานแล้ว คือ ปลาหมอเทศ ปลานิล



ทรัพยากรสัตว์หน้าดิน

พบปริมาณสัตว์หน้าดินมีความชุกชุมเฉลี่ย 496 ตัวต่อ ตร.ม. ความชุกชุมมากที่สุดในไฟลัม Mollusca รองลงมา คือไฟลัม Arthropoda และ ความชุกชุมน้อยที่สุดในไฟลัม Annelida

ทรัพยากรปะการังและหอยทากทะเล

หอยทากทะเลที่พบ ได้แก่ หอยทากทะเล หอยทากเขา หอยทากใบมะกรูดหรือหอยทากำพัน หอยทากชะเงาใบเลื่อย หอยทากชะเงาสีเขียวปลายใบแฉก หอยทากชะเงาใบแคบหรือหอยทากุยช่ายทะเล หอยทากมนาง หอยทากเต่าหรือหอยทากชะเงาเต่า หอยทากชะเงาฝอยหรือหอยทากุยช่ายเข็ม



คุณค่าและ การใช้ประโยชน์



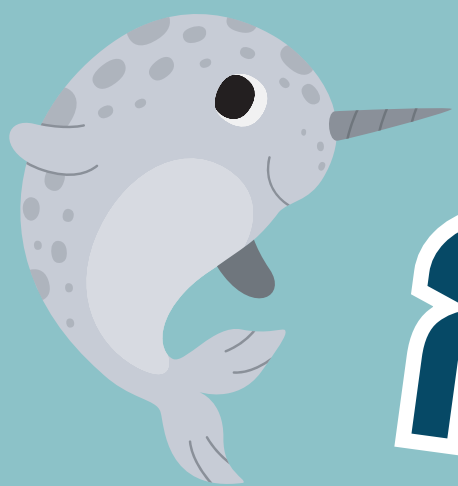
อุทยานแห่งชาติอ่าวพังงา เป็นพื้นที่ที่มีลักษณะเป็น
ภูเขาหินตะกอน หินแปรสลับอยู่เป็นแนวยาว มีภูเขา
หินปูนแทรกเป็นหย่อมๆ กระจายอยู่ทั่วไป สภาพ
ธรรมชาติที่เปลี่ยนแปลงตามสภาพแวดล้อมทำให้
เกิดเป็นโพรงและถ้ำ การยุบตัวของแผ่นดินทาง
ทิศตะวันตก ทำให้เกิดเป็นชายฝั่งขรุขระ เว้าแหว่ง
เกิดเป็นอ่าวและเกาะ



ทัศนียภาพที่สวยงามของอ่าวพังงาดึงดูดใจ
นักท่องเที่ยวทั้งชาวไทยและต่างประเทศ ทั้งยังมี
พื้นที่ป่าชายเลนผืนใหญ่ที่มีความอุดมสมบูรณ์
ของธรรมชาติ รวมทั้งเกาะน้อยใหญ่เรียงรายอยู่
โดยรอบ คุณค่าและการใช้ประโยชน์ที่สำคัญ คือ
ด้านการประมงพื้นบ้าน การเพาะเลี้ยงชายฝั่ง
การท่องเที่ยว และเป็นแหล่งเรียนรู้ของผู้ที่สนใจ



การพัฒนาการท่องเที่ยวที่มีการขยายตัวอย่าง
ต่อเนื่อง ส่งผลให้เกิดขยายตัวทางเศรษฐกิจ มี
ครัวเรือนที่รับประโยชน์จำนวน 5,981 ครัวเรือน
โดยมูลค่ารวมเท่ากับ 574.18 ล้านบาท/ปี จำแนก
เป็นมูลค่าจากการท่องเที่ยว 358.86 ล้านบาท/ปี
การประมง 143.54 ล้านบาท/ปี และการเพาะ
เลี้ยงสัตว์น้ำ 71.77 ล้านบาท/ปี



การจัดการ

และภัยคุกคาม



การจัดการพื้นที่ชุ่มน้ำ มีหน่วยงานรับผิดชอบตามอำนาจหน้าที่ คือ กรมอุทยานแห่งชาติ สัตว์ป่า และพันธุ์พืช รวมทั้งกฎหมายในการบริหารจัดการพื้นที่ ได้แก่ การประกาศเขตพื้นที่คุ้มครองสิ่งแวดล้อม ตาม พ.ร.บ.ส่งเสริมและรักษาคุณภาพสิ่งแวดล้อมแห่งชาติ พ.ศ.2535, การประกาศเขตพื้นที่รักษาพันธุ์สัตว์น้ำตามพระราชกำหนดประมง พ.ศ.2558 และเป็นเขตพื้นที่คุ้มครองทรัพยากรทางทะเลและชายฝั่ง ตาม พ.ร.บ.ส่งเสริมการบริหารจัดการทรัพยากรทางทะเลและชายฝั่ง

การคุกคามในพื้นที่ที่ทำลายคุณค่าต่อพื้นที่ชุ่มน้ำอย่างรุนแรง คือ การคุกคามจากการท่องเที่ยว รองลงมา คือ การคุกคามที่ส่งผลกระทบต่อพื้นที่ชุ่มน้ำในทางลบ ได้แก่ การคุกคามเชิงนิเวศต่อทรัพยากรทางทะเล, การบุกรุกเพื่อสร้างบ้านเรือน, การใช้พื้นที่เพื่อโครงสร้างพื้นฐานเพื่อการท่องเที่ยวและสันทนาการ และการคุกคามที่ไม่ส่งผลกระทบต่อคุณค่าของพื้นที่ชุ่มน้ำ คือ การใช้ประโยชน์เพื่อการดำรงชีวิต เช่น การเก็บของป่า การทำประมงพื้นบ้าน การพักผ่อนและนันทนาการ การเพาะเลี้ยงสัตว์น้ำ เป็นต้น

ที่มา : <http://43.249.65.15/ramsarsite60/project/10/>

