

คู่มือประชาชน การดำเนินการเกี่ยวกับ สัมปทานประกอบกิจการประปา



คำนำ

คู่มือประชาชนเกี่ยวกับ สัมปทานประกอบกิจการประปาเล่มนี้ มีวัตถุประสงค์ เพื่อให้ประชาชนทั่วไป ได้เกิดความรู้ ความเข้าใจ และสามารถปฏิบัติได้ถูกต้องในเรื่อง สัมปทานประกอบกิจการประปา โดยมีเนื้อหาสาระครอบคลุม และครบถ้วนในทุกกิจกรรมที่เกี่ยวข้องกับการประกอบกิจการประปาสัมปทาน และเพื่อให้เข้าใจง่าย ได้เพิ่มเติมตัวอย่าง โดยคู่มือเล่มนี้จะแนะนำและให้ความรู้เริ่มตั้งแต่ความหมายของสัมปทานประกอบกิจการประปา ตลอดจนถึงการได้รับสัมปทาน และเมื่อได้รับสัมปทานฯ แล้วจะต้องปฏิบัติอย่างไร คู่มือนี้จะทำให้มีความรู้ ความเข้าใจ เรื่องสัมปทานประกอบกิจการประปาเป็นอย่างดี และเกิดประโยชน์แก่ผู้ที่ จะขอรับสัมปทานประกอบกิจการประปา หน่วยงานต่าง ๆ ที่เกี่ยวข้อง และประชาชนผู้รับบริการน้ำประปาในพื้นที่ที่ได้รับสัมปทานประกอบกิจการประปา นอกจากนี้ จะทำให้สำนักบริหารจัดการน้ำ กรมทรัพยากรน้ำ สามารถควบคุมกำกับกิจการประกอบกิจการประปาให้เป็นไปตามเงื่อนไขของสัญญาสัมปทานฯ

สำนักบริหารจัดการน้ำ กรมทรัพยากรน้ำ หวังเป็นอย่างยิ่งว่าคู่มือประชาชนเกี่ยวกับสัมปทานประกอบกิจการประปาเล่มนี้ จะเป็นประโยชน์ต่อผู้ประกอบการ หน่วยงานราชการต่าง ๆ ที่เกี่ยวข้อง และบุคคลทั่วไปที่สนใจ เรื่องของสัมปทานประกอบกิจการประปา ตามเจตนารมณ์ของกฎหมายที่ต้องการให้ประชาชนได้รับการบริการน้ำประปาที่ปลอดภัยหรือผาสุกของประชาชน

คณะผู้จัดทำ
พฤษภาคม 2562

สารบัญ

สัมปทานประกอบกิจการประปา คืออะไร	1
ทำไมต้องขอสัมปทาน	1
การจำหน่ายน้ำประปาโดยไม่ได้รับสัมปทานมีความผิดอย่างไร	2
ใครบ้างที่ต้องขอสัมปทาน	2
ผู้ให้สัมปทาน คือใคร	2
ปว 58ฯ คืออะไร	3
สาระสำคัญของหลักใน ปว 58ฯ เกี่ยวกับประปา มีอะไรบ้าง	4
ประกาศและสัญญาที่บังคับใช้ในปัจจุบันภายใต้ ปว 58ฯ มีอะไรบ้าง	5
ประกาศกระทรวงฯ เรื่อง หลักเกณฑ์การดำเนินการเกี่ยวกับสัมปทานฯ กำหนดอะไรไว้บ้าง	6
สัญญาสัมปทาน คืออะไร	6
พนักงานเจ้าหน้าที่ คือใคร	7
การดำเนินการที่เกี่ยวกับสัมปทานประกอบกิจการประปา มีอะไรบ้าง	8
ยื่นขอดำเนินการเกี่ยวกับสัมปทาน ได้ที่ไหน	9
เอกสารหลักฐานประกอบการขอดำเนินการเกี่ยวกับสัมปทานฯ	10
การเตรียมความพร้อมก่อนยื่นขอรับสัมปทาน	23
เมื่อผู้ประกอบการยื่นเรื่องแล้ว ส่วนราชการดำเนินการอย่างไร	25
ค่าใช้จ่ายในการขอดำเนินการเกี่ยวกับสัมปทาน	29
เมื่อได้รับสัมปทานแล้วต้องปฏิบัติอย่างไร	30
การขออนุญาตเปิดจำหน่ายน้ำประปา	31
พื้นที่ได้รับสัมปทาน	32

สารบัญ

เมื่อสัมปทานหมดอายุจะทำอย่างไร	32
ถ้าต้องการขยายพื้นที่การประกอบกิจการประปา จะต้องทำ อย่างไร	33
โอนสัมปทานให้กับบุคคลอื่นได้หรือไม่	33
ราคาค่าน้ำประปาหรือค่ารักษามาตรวัตน์น้ำปรับเพิ่มได้หรือไม่	33
การขอยกเลิกสัมปทานทำได้หรือไม่	34
การปฏิบัติผิดกฎหมายมีบทลงโทษอย่างไร	35
สถานที่ติดต่อหน่วยราชการ กรมทรัพยากรน้ำ	36
ที่ปรึกษา / ผู้จัดทำ	39

การประกอบกิจการประปาสัมปทาน คืออะไร

การประกอบกิจการประปาสัมปทาน คือ การที่บุคคล หรือนิติบุคคล ใดได้รับอนุญาตจากรัฐให้ประกอบกิจการค้าขายน้ำประปาให้แก่ประชาชน หรือผู้ใช้น้ำในพื้นที่ใดพื้นที่หนึ่งแต่เพียงผู้เดียว



ทำไมต้องขอสัมปทาน

การประกอบกิจการประปา เป็นการจำหน่ายน้ำสะอาดให้แก่ประชาชน หรือผู้ใช้น้ำ เพื่อใช้ในการอุปโภคบริโภค ซึ่งน้ำเป็นปัจจัยพื้นฐานที่สำคัญอย่างยิ่งต่อการดำรงชีวิต หากร่างกายขาดน้ำหรืออุปโภคบริโภคน้ำที่ไม่สะอาดจะเป็นอันตรายถึงแก่ชีวิตได้ ฉะนั้น การประกอบกิจการประปาจึงเป็นกิจการค้าขายที่กระทบกระเทือนต่อความปลอดภัย หรือความผาสุกของสาธารณชน รัฐถือว่าการกิจการดังกล่าวเป็นกิจการค้าขายอันเป็นสาธารณูปโภค จึงได้มีกฎหมายควบคุมให้ผู้ประกอบการค้าดังกล่าวต้องปฏิบัติตามกฎหมายที่รัฐกำหนด คือ ประกาศของคณะปฏิวัติ ฉบับที่ 58 ลงวันที่ 26 มกราคม 2515 กำหนดให้กิจการประปาเป็นกิจการสาธารณูปโภค และบังคับให้ผู้ประสงค์ประกอบกิจการประปาต้องได้รับสัมปทาน หรือได้รับอนุญาตจากรัฐก่อนดำเนินการจำหน่ายน้ำประปาให้แก่ประชาชน

“ประปาสัมปทานปลอดภัย ผาสุก ยุติธรรม เพื่อดื่มและใช้ ให้พี่น้องไทยทุกคน”

การจำหน่ายน้ำประปาโดยไม่ได้รับสัมปทานมีความผิดอย่างไร

การจำหน่ายน้ำประปาให้แก่ประชาชนหรือผู้ใช้น้ำโดยไม่ได้รับสัมปทานจากรัฐ มีความผิดตามประกาศของคณะปฏิวัติ ฉบับที่ 58 ต้องระวางโทษจำคุกไม่เกินหนึ่งปี หรือปรับไม่เกินสองหมื่นบาท หรือทั้งจำทั้งปรับ

ใครบ้างที่ต้องขอสัมปทาน

ผู้ที่ต้องขอสัมปทานประกอบกิจการประปา คือ บุคคล หรือนิติบุคคล ภาคเอกชน ที่จะดำเนินกิจการค้าขายในลักษณะของการผลิตและจำหน่ายน้ำประปาให้แก่ประชาชน หรือผู้ใช้น้ำ หรือองค์กร ในพื้นที่ใดพื้นที่หนึ่ง เช่น การผลิตและจำหน่ายน้ำประปาให้แก่ผู้อยู่อาศัยในโครงการจัดสรรบ้านและที่ดิน การผลิตและจำหน่ายให้แก่องค์กร หรือหน่วยงานต่าง ๆ เช่น การประปาส่วนภูมิภาค การประปานครหลวง เทศบาล องค์กรบริหารส่วนตำบล ฯลฯ

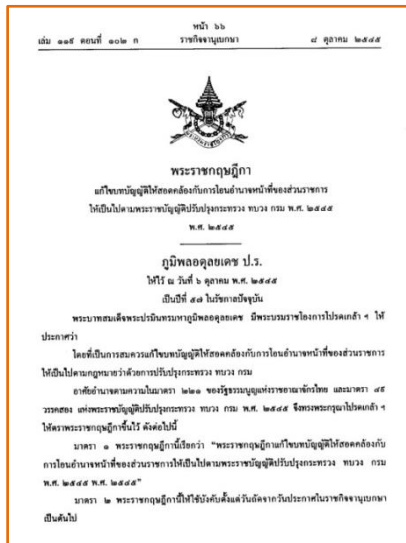


ผู้ให้สัมปทาน คือใคร

ประกาศของคณะปฏิวัติ ฉบับที่ 58 กำหนดให้ รัฐมนตรีว่าการกระทรวงมหาดไทยมีอำนาจหน้าที่เป็นผู้ให้สัมปทานประกอบกิจการประปา แต่ต่อมาเมื่อมีการปฏิรูประบบราชการพระราชกฤษฎีกาแก้ไขบทบัญญัติให้สอดคล้องกับการโอนอำนาจหน้าที่ส่วนราชการให้เป็นไปตามพระราชบัญญัติปรับปรุง

“ประปาสัมปทานปลอดภัย มาตรฐาน เพื่อดื่มและใช้ ให้พี่น้องไทยทุกคน”

กระทรวง ทบวง กรม พ.ศ. 2545 พ.ศ. 2545 มาตรา 131 กำหนดให้แก้ไขคำ
ว่า “กระทรวงมหาดไทย” ในประกาศของคณะปฏิวัติ ฉบับที่ 58 ลงวันที่ 26
มกราคม 2515 ให้แก้ไขเป็น “กระทรวงทรัพยากรธรรมชาติและสิ่งแวดล้อม”
เฉพาะในส่วนที่เกี่ยวกับกิจการประปา ดังนั้น ผู้ให้สัมปทานในปัจจุบัน คือ
รัฐมนตรีว่าการกระทรวงทรัพยากรธรรมชาติและสิ่งแวดล้อม



ปว 58ฯ คืออะไร

ปว. 58ฯ เป็นชื่อย่อของ ประกาศ ของ คณะปฏิวัติ ฉบับที่ 58
ลงวันที่ 26 มกราคม 2515 คือ กฎหมายที่ออกมาเพื่อควบคุมกิจการ
ค้าขาย อันกระทบถึงความปลอดภัยหรือผาสุกของประชาชน ได้แก่ การรถไฟ
การเดินทาง อากาศ การประปา การชลประทาน ฯลฯ โดยให้อำนาจรัฐมนตรีในการ
อนุญาตให้สัมปทาน ตลอดจนการควบคุม กำกับดูแล ซึ่ง “การประกอบกิจการ
ประปา” เป็นกิจการค้าขาย อันเป็นสาธารณูปโภคที่อยู่ภายใต้ประกาศของ
คณะปฏิวัติ ฉบับที่ 58 ลงวันที่ 26 มกราคม 2515

“ประปาสัมปทานปลอดภัย ผาสุก ยุติธรรม เพื่อดื่มและใช้ ให้พี่น้องไทยทุกคน”

สาระสำคัญหลักใน ปว. 58ฯ เกี่ยวกับประปา มีอะไรบ้าง

สาระสำคัญเกี่ยวกับการประกอบกิจการประปาใน ปว. 58ฯ สรุปโดยย่อได้ ดังนี้

ข้อ 3 (5) การประปาเป็นกิจการค้าขายอันเป็นสาธารณูปโภค

ข้อ 4 ห้ามมิให้บุคคลใดประกอบกิจการค้าขายอันเป็นสาธารณูปโภค เว้นแต่จะได้รับอนุญาตหรือได้รับสัมปทานจากรัฐมนตรี

ข้อ 6 ในกรณีมีกฎหมายเฉพาะว่าด้วยกิจการตามที่ระบุไว้ใน ข้อ 3 การประกอบกิจการดังกล่าว ให้เป็นไปตามกฎหมายว่าด้วยกิจการนั้น (เช่น การประปานครหลวงตาม พ.ร.บ. การประปานครหลวง พ.ศ.2510, การประปาส่วนภูมิภาคตาม พ.ร.บ. การประปาส่วนภูมิภาค พ.ศ. 2522, องค์การปกครองส่วนท้องถิ่นตาม พ.ร.บ. กำหนดแผนขั้นตอนการกระจายอำนาจให้แก่องค์กรปกครองส่วนท้องถิ่น พ.ศ. 2543 เป็นต้น เข้าข่ายการได้รับยกเว้นไม่ต้องขอสัมปทานตามกฎหมายข้อนี้)

ข้อ 11 ให้กระทรวงมหาดไทยมีอำนาจและหน้าที่เกี่ยวกับกิจการประปา (ปัจจุบันมีพระราชกฤษฎีกาแก้ไขบทบัญญัติ ให้สอดคล้องกับการโอนอำนาจหน้าที่ของส่วนราชการให้เป็นไปตามพระราชบัญญัติปรับปรุงกระทรวง ทบวง กรม พ.ศ. 2545 พ.ศ. 2545 มาตรา 131 กำหนดไว้ “ในประกาศคณะปฏิวัติ ฉบับที่ 58 ลงวันที่ 26 มกราคม 2515 ให้แก้ไขคำว่า กระทรวงมหาดไทย เป็น กระทรวงทรัพยากรธรรมชาติและสิ่งแวดล้อมเฉพาะในส่วนที่เกี่ยวกับกิจการประปา” ปัจจุบันจึงเป็นอำนาจของรัฐมนตรีว่าการกระทรวงทรัพยากรธรรมชาติและสิ่งแวดล้อม)

ข้อ 13 ให้รัฐมนตรีมีอำนาจแต่งตั้งพนักงานเจ้าหน้าที่ เพื่อปฏิบัติกิจการที่อยู่ในอำนาจและหน้าที่ของกระทรวงตามที่กำหนดไว้ในประกาศของคณะปฏิวัติ

ข้อ 15 ในการปฏิบัติหน้าที่ พนักงานเจ้าหน้าที่ที่มีอำนาจเข้าไปในสถานประกอบกิจการตามที่ระบุไว้ใน ข้อ 3 ในระหว่างเวลาทำการ เพื่อตรวจสอบให้

“ประปาสัมปทานปลอดภัย มาตรฐาน เพื่อดื่มและใช้ ให้พี่น้องไทยทุกคน”

การเป็นไปตามประกาศ ของคณะปฏิวัติ หรือในกรณีที่มีเหตุอันควรสงสัยว่า มีการกระทำความผิดตามประกาศของคณะปฏิวัติ พนักงานเจ้าหน้าที่ที่มีอำนาจ ยึด หรืออายัดเอกสาร หรือสิ่งของที่เกี่ยวข้องกับการกระทำความผิดดังกล่าว เพื่อประโยชน์ในการดำเนินคดีได้

ในการปฏิบัติหน้าที่ของพนักงานเจ้าหน้าที่ ให้ผู้ประกอบกิจการและผู้มี หน้าที่เกี่ยวข้องกับการประกอบกิจการอำนวยความสะดวกแก่พนักงานเจ้าหน้าที่ ตามสมควร

ข้อ 16 ผู้ใดฝ่าฝืน ข้อ 4 หรือ ข้อ 5 ต้องระวางโทษจำคุกไม่เกินหนึ่งปี หรือปรับไม่เกินสองหมื่นบาท หรือทั้งจำทั้งปรับ

ประกาศและสัญญาที่บังคับใช้ในปัจจุบันภายใต้ ปว. 58ฯ

มีอะไรบ้าง

- ❖ ประกาศกระทรวงทรัพยากรธรรมชาติและสิ่งแวดล้อม เรื่อง หลักเกณฑ์การดำเนินการเกี่ยวกับสัมปทานประกอบกิจการประปา เพื่อความปลอดภัยหรือผาสุกของประชาชน พ.ศ. 2554
- ❖ ประกาศกระทรวงทรัพยากรธรรมชาติและสิ่งแวดล้อม เรื่อง แต่งตั้ง พนักงานเจ้าหน้าที่เพื่อปฏิบัติกิจการตามประกาศของคณะปฏิวัติ ฉบับที่ 58 ลงวันที่ 26 มกราคม 2515 เฉพาะในส่วนที่เกี่ยวข้องกับ กิจการประปา
- ❖ ประกาศกระทรวงทรัพยากรธรรมชาติและสิ่งแวดล้อม เรื่อง กำหนด แบบบัตรประจำตัวพนักงานเจ้าหน้าที่ พ.ศ. 2553
- ❖ สัญญาสัมปทานประกอบกิจการประปา

ประกาศกระทรวงฯ เรื่อง หลักเกณฑ์การดำเนินการเกี่ยวกับสัมปทานฯ กำหนดอะไรไว้บ้าง

ประกาศกระทรวงทรัพยากรธรรมชาติและสิ่งแวดล้อม เรื่อง หลักเกณฑ์การดำเนินการเกี่ยวกับสัมปทานประกอบกิจการประปา เพื่อความปลอดภัยหรือผาสุกของประชาชน พ.ศ. 2554 เป็นกฎหมายที่กำหนดรายละเอียดเกี่ยวกับวิธีการยื่นเอกสารและเอกสารหลักฐานที่ต้องใช้ประกอบการยื่นขอดำเนินการเกี่ยวกับสัมปทานประกอบกิจการประปา ว่าสามารถยื่นได้ทีใด ต้องใช้เอกสารใดบ้าง และใช้จำนวนกี่ชุด

สัญญาสัมปทาน คืออะไร



สัญญาสัมปทาน คือ สัญญาที่ทำขึ้นระหว่างผู้ให้สัมปทานกับผู้รับสัมปทาน เมื่อมีการอนุญาตให้สัมปทานกับผู้ใดผู้หนึ่ง โดยกำหนดข้อบังคับต่าง ๆ เกี่ยวกับการดำเนินกิจการประปาที่ได้สัมปทานไปแล้ว เพื่อให้เกิดความปลอดภัยและความผาสุกของประชาชน การควบคุมการดำเนินการกิจการประปาควบคุมใน 4 เรื่องหลัก ดังนี้

1. การก่อสร้างโรงงานทำการประปา/เครื่องอุปกรณ์ และการบำรุงรักษาระบบประปา
2. ความต่อเนื่องในการจำหน่ายน้ำประปา
3. การควบคุมราคาค่าน้ำประปา
4. การควบคุมคุณภาพน้ำประปา

“ประปาสัมปทานปลอดภัย ผาสุก ยุติธรรม เพื่อดื่มและใช้ ให้พี่น้องไทยทุกคน”

พนักงานเจ้าหน้าที่ คือใคร



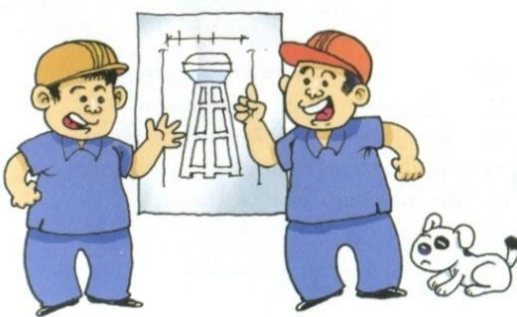
พนักงานเจ้าหน้าที่ คือ ผู้ที่ได้รับแต่งตั้งจากรัฐมนตรีว่าการกระทรวงทรัพยากรธรรมชาติและสิ่งแวดล้อม ให้มีหน้าที่ปฏิบัติกิจการตามประกาศของคณะปฏิวัติ ฉบับที่ 58๓ ในส่วนของการประกอบ กิจการประปา ซึ่งมีหน้าที่ตรวจสอบการดำเนินกิจการประปา หากพบกรณีที่มีเหตุอันควรสงสัยว่ามีการกระทำความผิดตามประกาศของคณะปฏิวัติ พนักงานเจ้าหน้าที่มีอำนาจยึดหรืออายัดเอกสาร หรือสิ่งของที่เกี่ยวข้องกับการกระทำความผิดดังกล่าว เพื่อประโยชน์ในการดำเนินคดีได้ พนักงานเจ้าหน้าที่ในปัจจุบันประกอบด้วย

- ❖ อธิบดีกรมทรัพยากรน้ำ
- ❖ รองอธิบดีกรมทรัพยากรน้ำ
- ❖ ผู้ตรวจราชการกรมทรัพยากรน้ำ
- ❖ ผู้อำนวยการสำนักบริหารจัดการน้ำ
- ❖ นายช่างโยธาตั้งแต่ระดับชำนาญงานขึ้นไป วิศวกร วิศวกรโยธา นักวิชาการสิ่งแวดล้อม นักวิเคราะห์นโยบายและแผน ระดับชำนาญการขึ้นไป สังกัดสำนักบริหารจัดการน้ำ
- ❖ นิติกรตั้งแต่ระดับปฏิบัติการขึ้นไป
- ❖ พนักงานราชการตำแหน่งนิติกร
- ❖ ผู้ว่าราชการจังหวัดทุกจังหวัด ยกเว้น กรุงเทพมหานคร
- ❖ ผู้อำนวยการสำนักงานทรัพยากรน้ำภาค กรมทรัพยากรน้ำ

“ประปาสัมปทานปลอดภัย มาตรฐาน เพื่อดื่มและใช้ ให้พี่น้องไทยทุกคน”

- ❖ นายช่างโยธาตั้งแต่ระดับชำนาญงานขึ้นไป วิศวกร วิศวกรโยธานักวิเคราะห์นโยบายและแผน ระดับชำนาญการขึ้นไป สังกัดส่วนบริหารจัดการน้ำ สำนักงานทรัพยากรน้ำภาค กรมทรัพยากรน้ำ
- ❖ ผู้อำนวยการสำนักงานทรัพยากรธรรมชาติและสิ่งแวดล้อมจังหวัด ทุกจังหวัด

การดำเนินการที่เกี่ยวกับสัมปทานประกอบกิจการประปา มีอะไรบ้าง



การดำเนินการที่เกี่ยวกับสัมปทานประกอบกิจการประปา ประกอบด้วยกิจกรรมหลัก 8 กิจกรรม คือ

1. การขอรับสัมปทานประกอบกิจการประปา (ขอดำเนินการเมื่อต้องการทำกิจการค้าขายน้ำประปา)
2. การขออนุญาตจำหน่ายน้ำประปา (เมื่อได้รับสัมปทาน และก่อสร้างโรงงานทำการประปาและเครื่องอุปกรณ์เสร็จแล้ว ผู้ประกอบการต้องขออนุญาตก่อนเปิดจำหน่ายน้ำประปาแก่ประชาชน)
3. การขอขยายเขตสัมปทานประกอบกิจการประปา (ขอดำเนินการเมื่อต้องการขยายพื้นที่เพิ่มเติมจากพื้นที่เดิมที่ได้รับสัมปทาน)

“ประปาสัมปทานปลอดภัย มาตรฐาน เพื่อดื่มและใช้ ให้พี่น้องไทยทุกคน”

4. การขอต่ออายุสัมปทานประกอบกิจการประปา (ขอดำเนินการเมื่อสัมปทานจะหมดอายุ และต้องการทำกิจการประปาต่อไปอีก)
5. การขอโอนสัมปทานประกอบกิจการประปา (ขอดำเนินการเมื่อต้องการโอนสัมปทานให้บุคคลอื่น)
6. การขอปรับอัตราค่าน้ำ หรือค่ารักษามาตรวัตน้ำ (ขอดำเนินการเมื่อต้องการขอปรับเพิ่มอัตราค่าน้ำ หรือค่ารักษามาตรวัตน้ำจากอัตราเดิมที่ได้รับอนุญาตให้เรียกเก็บจากประชาชนผู้ใช้น้ำ)
7. การขอเพิ่มกำลังการผลิต (ขอดำเนินการเมื่อต้องการเพิ่มกำลังการผลิตน้ำประปา)
8. การขอยกเลิกสัมปทานประกอบกิจการประปา (ขอดำเนินการเมื่อต้องการยกเลิกสัมปทาน)

ยื่นขอดำเนินการเกี่ยวกับสัมปทาน ได้ที่ไหน



ผู้ประกอบการที่ประสงค์จะยื่นขอดำเนินการเกี่ยวกับสัมปทานประกอบกิจการประปาทั้ง 8 กิจกรรม สามารถดำเนินการได้โดยยื่นหนังสือแสดงความประสงค์ตามกรณีต่าง ๆ กิจกรรมใดกิจกรรมหนึ่ง พร้อมแนบเอกสารหลักฐานประกอบ โดย

“ประปาสัมปทานปลอดภัย มาตรฐาน ยุติธรรม เพื่อดื่มและใช้ ให้พี่น้องไทยทุกคน”

- ❖ ผู้ประกอบการในเขตกรุงเทพมหานคร ยื่นที่กรมทรัพยากรน้ำ ตั้งอยู่ที่ 180/3 ถนนพระรามที่ 6 ซอย 34 แขวงสามเสนใน เขต พญาไท กรุงเทพฯ 10400
- ❖ ผู้ประกอบการในเขตต่างจังหวัด ยื่นที่สำนักงานทรัพยากรธรรมชาติและสิ่งแวดล้อมจังหวัดนั้น ๆ

เอกสารหลักฐานประกอบการขอดำเนินการ

การดำเนินการเกี่ยวกับสัมปทานประกอบกิจการประปา มีกิจกรรมที่จะต้องดำเนินการตามประกาศกระทรวงทรัพยากรธรรมชาติและสิ่งแวดล้อม เรื่อง หลักเกณฑ์การดำเนินการเกี่ยวกับสัมปทานประกอบกิจการประปา เพื่อความปลอดภัยหรือผาสุกของประชาชน พ.ศ. 2554 ประกาศฉบับนี้ได้กำหนดรายละเอียดของเอกสารหลักฐานที่ใช้ประกอบการขอดำเนินการเกี่ยวกับสัมปทาน โดยแยกตามกิจกรรม ดังนี้

❖ การขอรับสัมปทานประกอบกิจการประปา

การดำเนินการขอรับสัมปทานประกอบกิจการประปา เป็นการดำเนินการที่จะให้บุคคล หรือนิติบุคคลกำหนดขอบเขตการจำหน่ายน้ำประปา เพื่อให้บริการแก่ประชาชนในขอบเขตที่ไม่ทับซ้อนกับสัมปทานประกอบกิจการประปาของผู้รับสัมปทานรายอื่น ๆ หรือทับซ้อนกับพื้นที่บริการน้ำประปาของหน่วยงานราชการหรือรัฐวิสาหกิจ เช่น องค์กรปกครองส่วนท้องถิ่น การประปาส่วนภูมิภาค การประปานครหลวง เป็นต้น เอกสารหลักฐานที่จะต้องยื่นเพื่อขอรับสัมปทาน ประกอบกิจการประปามีรายละเอียด แยกตามขนาดของกิจการประปา ดังนี้

ระบบประปาขนาดเล็ก ให้ยื่นเอกสารและหลักฐาน ดังต่อไปนี้

1. แบบคำขอเพื่อดำเนินการเกี่ยวกับสัมปทานประกอบกิจการประปา (แบบ สป.1) ให้ยื่นต้นฉบับจำนวน 1 ชุด และสำเนาจำนวน 2 ชุด
2. ในกรณีเป็นบริษัทจำกัดหรือห้างหุ้นส่วนจำกัด ให้จัดส่งสำเนา หนังสือรับรองการจดทะเบียนนิติบุคคล ของสำนักงานทะเบียนหุ้นส่วนบริษัท ซึ่งออกให้ ไม่เกิน 6 เดือน นับถึงวันที่ยื่นเรื่องขอดำเนินการ และจะต้องมี วัตถุประสงค์ในการประกอบกิจการประปา จำนวน 3 ชุด
3. ในกรณีมอบอำนาจให้ผู้อื่นทำการแทน ให้จัดทำหนังสือมอบอำนาจ พร้อมติดอากรแสตมป์ตามประมวลรัษฎากร ต้นฉบับจำนวน 1 ชุด และสำเนา จำนวน 2 ชุด สำเนาทะเบียนบ้านและสำเนาบัตรประจำตัวประชาชนของผู้มอบ อำนาจ และผู้รับมอบอำนาจ จำนวน 3 ชุด
4. สำเนาบัตรประจำตัวประชาชน และสำเนาทะเบียนบ้านของผู้ขอ ดำเนินการ จำนวน 3 ชุด
5. ข้อมูลเบื้องต้นประกอบการขอดำเนินการเกี่ยวกับสัมปทานประกอบ กิจการประปา (แบบ สป.2) ให้ยื่นต้นฉบับจำนวน 1 ชุด และสำเนาจำนวน 2 ชุด
6. แผนผังประกอบกิจการประปาและแนวเขตสัมปทาน จำนวน 7 ชุด
7. แผนที่สังเขป จำนวน 7 ชุด
8. ผังบริเวณการประปา จำนวน 3 ชุด
9. ผังแนวท่อจ่ายน้ำประปา จำนวน 7 ชุด
10. แบบแปลนและรายการประกอบแบบแปลนอาคารผลิตน้ำประปา จำนวน 3 ชุด
11. รายละเอียดกระบวนการ ขั้นตอน วิธีการผลิต และวิธีการกำจัด สิ่งปนเปื้อนในน้ำดิบให้ได้มาตรฐานน้ำประปาตามเกณฑ์ที่กระทรวง ทรัพยากรธรรมชาติและสิ่งแวดล้อมกำหนด จำนวน 3 ชุด
12. รายละเอียดการคำนวณออกแบบระบบประปา ประกอบด้วย รายการคำนวณความต้องการใช้น้ำ ระบบสูบน้ำ ระบบผลิตน้ำ ระบบฆ่าเชื้อโรค

และระบบท่อจ่ายน้ำ พร้อม หนังสือรับรอง และสำเนาใบประกอบวิชาชีพของวิศวกรผู้ทำรายการคำนวณจำนวน 3 ชุด

13. ผลวิเคราะห์คุณภาพน้ำของแหล่งน้ำดิบที่ใช้ผลิตน้ำประปา ให้ดำเนินการตรวจวิเคราะห์หามาตรฐานน้ำที่กระทรวงทรัพยากรธรรมชาติและสิ่งแวดล้อมกำหนด (ปัจจุบันใช้เกณฑ์มาตรฐานตามประกาศกรมอนามัย เรื่อง เกณฑ์มาตรฐานคุณภาพน้ำประปาดื่มได้) และจะต้องตรวจวิเคราะห์โดยหน่วยงานราชการ รัฐวิสาหกิจ หรือเอกชนที่ได้รับการรับรองจากหน่วยงานราชการ โดยผู้ขอรับสัมปทานเป็นผู้ออกค่าใช้จ่ายในการตรวจวิเคราะห์ทั้งหมด จำนวน 3 ชุด

14. เอกสารหลักฐานแสดงการยินยอมให้ใช้ที่ดิน เพื่อทำการก่อสร้างระบบประปา (กรณีที่ดินนั้นเป็นของบุคคลอื่น) จำนวน 3 ชุด

15. สำเนาโฉนดที่ดินหรือหนังสืออนุญาตจากผู้มีอำนาจในพื้นที่ที่ขอดำเนินการเกี่ยวกับสัมปทาน จำนวน 3 ชุด

16. รายงานการวิเคราะห์อัตราค่าน้ำประปา รายงานการวิเคราะห์ค่ารักษามาตรวัดน้ำ จำนวน 3 ชุด

17. หนังสือแจ้งแผนการขยายเขตจำหน่ายน้ำประปาของการประปา นครหลวง การประปาส่วนภูมิภาคหรือองค์กรปกครองส่วนท้องถิ่น จำนวน 3 ชุด

18. เอกสารและหลักฐานอื่น ๆ เช่น

18.1 สำเนาใบอนุญาตใช้น้ำบาดาล (กรณีใช้น้ำบาดาล) จำนวน 3 ชุด

18.2 สำเนาใบอนุญาตใช้น้ำผิวดิน (กรณีใช้น้ำผิวดินและแหล่งน้ำนั้นเป็นของบุคคลอื่น) จำนวน 3 ชุด

18.3 แบบรูปตัดขวางของลำน้ำ หรืออ่างเก็บน้ำ แบบแปลนแสดงพื้นที่ของอ่างเก็บน้ำหรือสระเก็บน้ำ ระดับน้ำปกติ ระดับน้ำสูงสุด ระดับน้ำต่ำสุด และรายการคำนวณปริมาณน้ำดิบของวิศวกร เพื่อยืนยันความเพียงพอของแหล่งน้ำดิบ (กรณีใช้น้ำผิวดินเป็นแหล่งน้ำดิบ) จำนวน 3 ชุด

18.4 สำเนาใบอนุญาตประกอบกิจการโรงงาน จำนวน 3 ชุด

“ประปาสัมปทานปลอดภัย ผาสุก ยุติธรรม เพื่อดื่มและใช้ ให้พี่น้องไทยทุกคน”

ระบบประปาขนาดใหญ่และระบบประปารูปแบบพิเศษ

ให้ยื่นเอกสารหลักฐานเหมือนระบบประปาขนาดเล็ก และเอกสารอื่นเพิ่มเติม ดังนี้

- 1) แผนธุรกิจการประกอบกิจการประปาของผู้ขอรับสัมปทาน
- 2) เอกสารหลักฐานอื่น เช่นสัญญาให้สิทธิเช่าบริหารและดำเนินกิจการเกี่ยวกับระบบประปาหรือสัญญาผลิตน้ำประปา (ในกรณีผู้รับสัมปทานผลิตหรือจำหน่ายน้ำประปาให้กับหน่วยงานของรัฐ)

❖ การขออนุญาตจำหน่ายน้ำประปา

เมื่อผู้ประกอบการได้รับสัมปทานประกอบกิจการประปา และทำการก่อสร้างระบบประปาและเครื่องอุปกรณ์ต่าง ๆ เสร็จสมบูรณ์ พร้อมทั้งจะจำหน่ายน้ำประปาแล้ว ก่อนทำการเปิดจำหน่ายน้ำประปาแก่ประชาชน ผู้รับสัมปทานต้องยื่นเรื่องขออนุญาตเปิดจำหน่ายน้ำประปา และเมื่อยื่นเรื่องแล้ว ต้องเก็บตัวอย่างน้ำร่วมกับเจ้าหน้าที่ของจังหวัด (เขตต่างจังหวัด) หรือของกรมทรัพยากรน้ำ (เขตกรุงเทพฯ) ส่งตรวจวิเคราะห์ตามมาตรฐานคุณภาพน้ำประปาที่กระทรวงฯ กำหนด (ปัจจุบันใช้เกณฑ์ มาตรฐานตามประกาศกรมอนามัย เรื่อง เกณฑ์มาตรฐานคุณภาพน้ำประปาดื่มได้) หากคุณภาพน้ำประปาอยู่ในเกณฑ์มาตรฐานฯ และระบบประปาก่อสร้างถูกต้อง ตามที่ได้รับสัมปทาน กรมทรัพยากรน้ำจะอนุมัติโดยออกเป็นหนังสือให้จำหน่ายน้ำประปาได้ การขออนุญาตจำหน่ายน้ำประปา ให้ยื่นเอกสารหลักฐาน ดังนี้

1. หนังสือขออนุญาตจำหน่ายน้ำประปา จำนวน 1 ชุด
2. ผลการตรวจวิเคราะห์คุณภาพน้ำประปา จำนวน 3 ชุด โดยให้ดำเนินการเหมือนกรณีขอต่ออายุสัมปทาน

❖ การขอขยายเขตสัมปทานประกอบกิจการประปา

ผู้รับสัมปทานที่ประสงค์จะขยายเขตพื้นที่ประกอบกิจการประปาเพิ่มเติมจากพื้นที่เดิมที่ได้รับสัมปทาน ต้องยื่นเรื่องแสดงความประสงค์ขอขยายเขตสัมปทานพร้อมแนบเอกสารหลักฐานประกอบการพิจารณา และจะขยายเขตสัมปทานได้ต่อเมื่อได้รับอนุญาตเป็นหนังสือจากผู้ให้สัมปทานเสียก่อน



ระบบประปาขนาดเล็ก ให้ยื่นเอกสารและหลักฐาน ดังต่อไปนี้

1. เอกสารตามข้อ 1 - 5 ของการขอรับ สัมปทานประกอบกิจการประปา
2. แผนผังประกอบกิจการประปาและแนวเขตสัมปทานเดิม พร้อมทั้งแผนผังประกอบกิจการประปาและแนวเขตสัมปทานที่จะขอขยายเขตสัมปทานจำนวน 7 ชุด
3. แบบแปลนอาคารผลิตน้ำประปาที่จะก่อสร้างเพิ่มเติม (ถ้ามี) จำนวน 3 ชุด
4. ผังบริเวณการประปาเพิ่มเติม (ถ้ามี) จำนวน 3 ชุด
5. ผังแนวท่อจ่ายน้ำประปาเดิมและที่จะขอขยายเขตสัมปทาน จำนวน 7 ชุด

“ประปาสัมปทานปลอดภัย มาตรฐาน เพื่อดื่มและใช้ ให้พี่น้องไทยทุกคน”

6. รายการคำนวณออกแบบระบบประปาในส่วนที่ ขอยาย เขต สัมปทานฯ ประกอบด้วย รายการคำนวณความต้องการใช้น้ำ ระบบสูบน้ำ ระบบผลิตน้ำ และระบบท่อจ่ายน้ำ พร้อมหนังสือรับรองและสำเนาใบประกอบวิชาชีพ ของวิศวกรผู้ทำรายการคำนวณ จำนวน 3 ชุด

7. ผลการตรวจวิเคราะห์คุณภาพน้ำของแหล่งน้ำดิบที่ใช้ผลิตน้ำประปาเพิ่มเติม (ในกรณีที่ใช้แหล่งน้ำดิบเพิ่มเติม) ให้ดำเนินการตรวจวิเคราะห์ตาม มาตรฐานน้ำที่กระทรวงทรัพยากรธรรมชาติและสิ่งแวดล้อมกำหนด (ปัจจุบันใช้ เกณฑ์มาตรฐานน้ำประปาดื่มได้ ตามประกาศกรมอนามัย) และจะต้องตรวจ วิเคราะห์โดยหน่วยงานราชการ รัฐวิสาหกิจ หรือเอกชนที่ได้รับการรับรองจาก หน่วยงานราชการ โดยผู้ขอเป็นผู้ออกค่าใช้จ่ายในการตรวจวิเคราะห์ทั้งหมด จำนวน 3 ชุด

8. เอกสารหลักฐานแสดงการยินยอมให้ใช้ที่ดิน เพื่อทำการก่อสร้าง ระบบประปาเพิ่มเติม (กรณีที่ดินนั้นเป็นของบุคคลอื่น) จำนวน 3 ชุด

9. สำเนาโฉนดที่ดิน หรือหนังสืออนุญาตจากผู้มีอำนาจในพื้นที่ส่วนที่ขอยายเขตสัมปทานจำนวน 3 ชุด

10. เอกสารและหลักฐานอื่น ๆ เช่น

10.1 สำเนาใบอนุญาตใช้น้ำบาดาล (กรณีเจาะบ่อน้ำบาดาลเพิ่มเติม) จำนวน 3 ชุด

10.2 ใบอนุญาตใช้น้ำผิวดิน (กรณีใช้แหล่งน้ำผิวดินเพิ่มเติม และแหล่งน้ำนั้นเป็นของบุคคลอื่น) จำนวน 3 ชุด

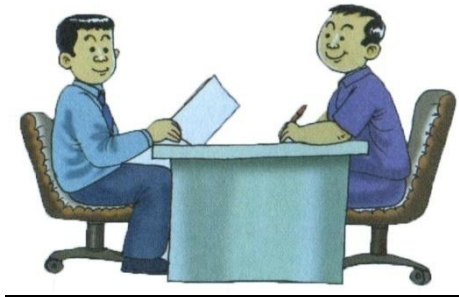
10.3 แบบรูปตัดขวางของลำน้ำ หรืออ่างเก็บน้ำ แบบแปลน แสดงพื้นที่ของอ่างเก็บน้ำ หรือสระเก็บน้ำ ระดับน้ำปกติ ระดับน้ำสูงสุด ระดับน้ำต่ำสุด และรายการคำนวณปริมาณน้ำดิบของวิศวกร เพื่อยืนยันความเพียงพอของแหล่งน้ำดิบ (กรณีใช้น้ำผิวดินเพิ่มเติม)

ระบบประปาขนาดใหญ่และระบบประปารูปแบบพิเศษ

ให้ยื่นเอกสารและหลักฐานเหมือนกับระบบประปาขนาดเล็ก และเอกสารหลักฐานอื่น ๆ ที่จะต้องยื่นเพิ่มเติม เช่น สัญญาแก้ไขเพิ่มเติมในการให้สิทธิเช่าบริหารและดำเนินกิจการเกี่ยวกับระบบประปา หรือสัญญาแก้ไขเพิ่มเติมการผลิตน้ำประปา (ในกรณีที่มีการแก้ไขเพิ่มเติมสัญญากับหน่วยงานของรัฐ)

❖ การขอต่ออายุสัมปทานประกอบกิจการประปา

เมื่ออายุสัมปทานหมดลง จะมีผลทำให้การประกอบกิจการประปาไม่สามารถดำเนินการต่อไปได้ ตามเงื่อนไขของสัญญาสัมปทานประกอบกิจการประปา กำหนดเงื่อนไขการต่ออายุสัมปทาน ต้องยื่นเรื่องขอต่ออายุก่อนสัมปทานหมดอายุไม่น้อยกว่า 6 เดือน ดังนั้น ผู้ประกอบการที่ประสงค์จะประกอบกิจการประปาต่อไป ต้องยื่นเรื่องแสดงความประสงค์ขอต่ออายุสัมปทานพร้อมเอกสารหลักฐานประกอบการพิจารณา โดยต้องยื่นเรื่องก่อนสัมปทานหมดอายุอย่างน้อย 6 เดือน



ระบบประปาขนาดเล็ก ให้ยื่นเอกสารและหลักฐาน ดังต่อไปนี้

1. เอกสารหลักฐานตามข้อ 1 - 4 ของการขอรับสัมปทานฯ

“ประปาสัมปทานปลอดภัย มาตรฐาน ยุติธรรม เพื่อดื่มและใช้ ให้พี่น้องไทยทุกคน”

2. ภายหลังจากดำเนินกิจการประปาสัมปทานไปแล้ว จนถึงก่อนสิ้นสุดอายุสัมปทานไม่น้อยกว่า 6 เดือน กรมทรัพยากรน้ำจะแจ้งไปยังผู้ประกอบการให้มาดำเนินการขอต่ออายุสัมปทาน หลักฐานในการขอต่ออายุสัมปทานมีหลักการในการตรวจสอบเช่นเดียวกับการตรวจสอบสำหรับการขอขยายเขตสัมปทาน และเอกสารหลักฐานอื่น ๆ เช่น

2.1 ใบอนุญาตใช้น้ำบาดาล (กรณีใช้แหล่งน้ำบาดาล) จำนวน 3 ชุด

2.2 ใบอนุญาตใช้น้ำผิวดิน (กรณีใช้แหล่งน้ำผิวดิน) จำนวน 3 ชุด

3. ผลการตรวจวิเคราะห์คุณภาพน้ำประปา จำนวน 3 ชุด โดยให้ดำเนินการดังนี้

3.1 ตรวจวิเคราะห์คุณภาพน้ำหลังยื่นเรื่องขอดำเนินการแล้ว

3.2 ในเขตกรุงเทพมหานคร ผู้ประกอบการร่วมกับเจ้าหน้าที่สำนักบริหารจัดการน้ำ กรมทรัพยากรน้ำ เก็บตัวอย่างน้ำประปามาตรวจวิเคราะห์ ผู้ประกอบการเป็นผู้ออกค่าใช้จ่ายในการตรวจวิเคราะห์ทั้งหมด

3.3 ในเขตต่างจังหวัด ผู้ประกอบการร่วมกับเจ้าหน้าที่สำนักงานทรัพยากรธรรมชาติและสิ่งแวดล้อมจังหวัดนั้นๆ เก็บตัวอย่างน้ำประปามาตรวจวิเคราะห์ และผู้ประกอบการเป็นผู้ออกค่าใช้จ่ายในการตรวจวิเคราะห์ทั้งหมด

3.4 การตรวจวิเคราะห์คุณภาพน้ำประปา ให้ตรวจวิเคราะห์ โดยหน่วยงานราชการ รัฐวิสาหกิจ หรือเอกชนที่ได้รับกา รรับรองจากหน่วยงานราชการ และจะต้องตรวจให้ครบทุกพารา มิเตอร์ ตามมาตรฐานคุณภาพน้ำที่กระทรวงทรัพยากรธรรมชาติและสิ่งแวดล้อม กำหนด คือ ปัจจุบันใช้เกณฑ์มาตรฐานตามประกาศกรมอนามัย เรื่อง เกณฑ์มาตรฐานคุณภาพน้ำ ประปาคือไม่ได้

3.5 เมื่อได้ผลวิเคราะห์คุณภาพน้ำ ประปาแล้ว ผู้ประกอบการต้องนำมายื่นเป็นเอกสารหลักฐานในการขอต่ออายุสัมปทานต่อไป

4. สำเนาหนังสือแจ้งแผนการขยายเขตจำหน่ายน้ำประปาของการประปานครหลวงหรือการประปาส่วนภูมิภาค จำนวน 3 ชุด

ระบบประปาขนาดใหญ่และระบบประปารูปแบบพิเศษ

ให้ยื่นเอกสารและหลักฐานตามระบบประปาขนาดเล็ก และใช้เอกสารและหลักฐานอื่น ๆ เช่น ประมาณการค่าใช้จ่ายในการดำเนินการจ่ายน้ำประปาในเขตพื้นที่โครงการที่การประปานครหลวง การประปาส่วนภูมิภาค หรือองค์กรปกครองส่วนท้องถิ่นสามารถให้บริการน้ำประปาได้ แต่ผู้รับสัมปทานประสงค์จะดำเนินกิจการประปาต่อไป

❖ การขอโอนสัมปทานประกอบกิจการประปา

การโอนสัมปทาน คือ การโอนสัมปทานประกอบกิจการประปาจากผู้รับสัมปทานเดิมไปให้บุคคลหรือนิติบุคคลอื่น ซึ่งการโอนสัมปทานให้บุคคลอื่นหรือนิติบุคคลอื่นสามารถดำเนินการได้โดยผู้รับสัมปทานเดิมยื่นเรื่องแสดงความประสงค์ขอโอนสัมปทาน พร้อมระบุโอนสัมปทานให้บุคคลหรือนิติบุคคลใด และแนบเอกสารหลักฐานประกอบการขอโอนฯ โดยการโอนสัมปทานจะสมบูรณ์ต่อเมื่อได้รับอนุญาตเป็นหนังสือจากผู้ให้สัมปทานเสียก่อน



ระบบประปาขนาดเล็ก ให้ยื่นเอกสารและหลักฐาน ดังต่อไปนี้

1. เอกสารหลักฐานตามข้อ 1 - 4 ของการขอรับสัมปทานฯ
2. หนังสือแสดงความประสงค์การโอนสัมปทานและการรับโอนสัมปทานจากผู้โอน และผู้รับโอน ให้ยื่นต้นฉบับ จำนวน 1 ชุด และสำเนา จำนวน 2 ชุด

“ประปาสัมปทานปลอดภัย มาตรฐาน ยุติธรรม เพื่อดื่มและใช้ ให้พี่น้องไทยทุกคน”

3. สำเนาบัตรประจำตัวประชาชนและสำเนาทะเบียนบ้านของผู้โอนและผู้รับโอนสัมปทานจำนวน 3 ชุด

4. เอกสารและหลักฐานอื่น ๆ จำนวน 3 ชุด เช่น

4.1 รายงานการประชุมการเลือกตั้ง จัดตั้งคณะกรรมการนิติบุคคลหมู่บ้านจัดสรร

4.2 หนังสือสำคัญการจดทะเบียนจัดตั้งนิติบุคคลหมู่บ้านจัดสรรที่สำนักงานที่ดินออกให้ (ในกรณีผู้รับโอนเป็นนิติบุคคลหมู่บ้านจัดสรรตามกฎหมายว่าด้วยการจัดสรรที่ดิน)

4.3 สำเนาข้อบังคับนิติบุคคลหมู่บ้านจัดสรร

4.4 รายงานการประชุมคณะกรรมการนิติบุคคลหมู่บ้านจัดสรรเกี่ยวกับการรับโอนสาธารณูปโภคจากผู้รับสัมปทาน

4.5 บันทึกถ้อยคำข้อตกลงโอนทรัพย์สินที่เป็นสาธารณูปโภคระหว่างนิติบุคคลหมู่บ้านจัดสรรกับผู้รับสัมปทานต่อเจ้าพนักงานที่ดิน

4.6 สำเนาใบอนุญาตใช้น้ำบาดาลที่ผู้รับสัมปทานโอนให้กับนิติบุคคลหมู่บ้านจัดสรร (กรณีใช้น้ำบาดาล)

ระบบประชาชนขนาดใหญ่และระบบประปารูปแบบพิเศษ

ให้ยื่นเอกสารและหลักฐานเหมือนระบบประชาชนเล็ก ตามข้อ 1 - 3 และเอกสารอื่น ๆ เพิ่มเติม ดังนี้

1. แผนธุรกิจการประกอบกิจการประปาของผู้รับโอนสัมปทาน

2. เอกสารและหลักฐานอื่น ๆ จำนวน 3 ชุด เช่น

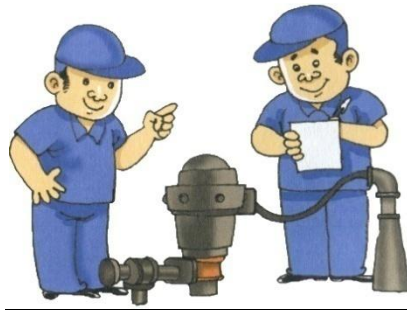
2.1 ข้อบังคับของบริษัทของผู้โอนและผู้รับโอน

2.2 รายงานการประชุมของผู้โอนในส่วนที่เกี่ยวข้องกับมติของบริษัทยินยอมโอนสัมปทานให้แก่ผู้รับโอน (ตามข้อบังคับของบริษัท)

2.3 รายงานการประชุมของผู้รับโอนในส่วนที่เกี่ยวข้องกับมติของบริษัทในการรับโอนสัมปทานจากผู้โอน (ตามข้อบังคับของบริษัท)

❖ การขอปรับอัตราค่าน้ำ หรือค่ารักษามาตรวัตน้ำ

ผู้รับสัมปทานต้องเก็บค่าน้ำประปา หรือค่ารักษามาตรวัตน้ำ ไม่เกิน ราคาที่กำหนดไว้ในสัญญาสัมปทานประกอบกิจการประปา แต่หากกิจการ ประปามีต้นทุนในการผลิตน้ำประปาเพิ่มขึ้น หรือต้นทุนค่ามาตรฐานเพิ่มขึ้น ผู้รับสัมปทานสามารถขอปรับเพิ่มราคาจำหน่ายน้ำ หรือค่าบำรุงรักษามาตร วัตน้ำได้ โดยยื่นเรื่องขอปรับอัตราค่าน้ำประปา หรือค่ารักษามาตรวัตน้ำจาก ผู้ให้สัมปทาน พร้อมแนบเอกสารหลักฐานประกอบ และผู้รับสัมปทานจะปรับ อัตราค่าน้ำประปา หรือค่ารักษามาตรวัตน้ำได้เมื่อได้รับอนุญาตเป็นหนังสือ จากผู้ให้สัมปทานเสียก่อน



ระบบประปาขนาดเล็ก ให้ยื่นเอกสารและหลักฐาน ดังต่อไปนี้

1. เอกสารหลักฐานตามข้อ 1 - 4 ของการขอรับสัมปทานฯ
2. รายงานการวิเคราะห์อัตราค่าน้ำประปา หรือรายงานการวิเคราะห์ อัตราค่ารักษามาตรวัตน้ำ พร้อมแสดงเอกสารหลักฐานต่างๆ ที่ใช้ประกอบการ วิเคราะห์ จำนวน 3 ชุด
3. ในพื้นที่เก็บค่าอนุรักษ์น้ำบาดาล ต้องแนบบใบเสร็จค่าอนุรักษ์น้ำ บาดาล (กรณีใช้น้ำบาดาลในเขตพื้นที่วิกฤตน้ำบาดาล)

ระบบประปาขนาดใหญ่และระบบประปารูปแบบพิเศษ

ให้อื่นเอกสารและหลักฐานเหมือนระบบประปาขนาดเล็ก ข้อ 1 - 2 และอัตราค่าน้ำประปาแบบท้ายสัญญาให้สิทธิเข้าบริหารและดำเนินกิจการเกี่ยวกับระบบประปาหรือสัญญาผลิตน้ำประปา (ในกรณีผู้รับสัมปทานได้ตกลงกับหน่วยงานของรัฐแก้ไขเพิ่มเติมสัญญา)

❖ การขอเพิ่มกำลังการผลิตน้ำประปา

เมื่อผู้ประกอบการได้รับสัมปทานให้ประกอบกิจการประปา และจำหน่ายน้ำประปาไประยะเวลาหนึ่งแล้ว ต่อมาผู้ใช้น้ำเพิ่มขึ้นจนระบบผลิตน้ำประปาไม่สามารถรองรับกับปริมาณการใช้น้ำประปาที่เพิ่มขึ้นได้ เป็นหน้าที่ของผู้รับสัมปทานจะต้องดำเนินการเพิ่มกำลังการผลิต เพื่อให้เพียงพอต่อการให้บริการ ผู้รับสัมปทานต้องยื่นเรื่องแสดงความประสงค์ขออนุญาต เพิ่มกำลังการผลิต น้ำประปาต่อผู้ให้สัมปทานและเมื่อยื่นเรื่องแล้วต้องเก็บตัวอย่างน้ำร่วมกับเจ้าหน้าที่ของจังหวัด (ในต่างจังหวัด) หรือของกรมทรัพยากรน้ำ (ในกรุงเทพฯ) ส่งตรวจวิเคราะห์ตามมาตรฐานคุณภาพน้ำประปาที่กระทรวงฯ กำหนด (ปัจจุบันใช้เกณฑ์มาตรฐานตามประกาศกรมอนามัย เรื่อง เกณฑ์มาตรฐานคุณภาพน้ำประปาดื่มได้) หากคุณภาพน้ำประปาอยู่ในเกณฑ์มาตรฐาน ที่กำหนด ระบบประปาก่อสร้างถูกต้องตามที่ได้รับสัมปทาน และรายการคำนวณออกแบบระบบประปาสอดคล้องกับปริมาณการผลิตน้ำประปาที่เพิ่มขึ้น ผู้ให้สัมปทานจะอนุมัติให้เพิ่มกำลังการผลิตน้ำประปาได้

ระบบประปาขนาดเล็ก ให้อื่นเอกสารและหลักฐาน ดังต่อไปนี้

1. เอกสารหลักฐานตามข้อ 1 - 18 ของการขอรับสัมปทานฯ

ระบบประสานขนาดใหญ่และระบบประปรูปแบบพิเศษ

ให้ยื่นเอกสารและหลักฐานเหมือนการขอรับสัมปทาน ข้อ 1 - 18 และเอกสารหลักฐานอื่น ๆ เช่น สัญญาแก้ไขเพิ่มเติมในการให้สิทธิเช่าบริหาร และดำเนินกิจการเกี่ยวกับระบบประปา หรือสัญญาแก้ไขเพิ่มเติมการผลิตน้ำประปา (ในกรณีที่มีการแก้ไขเพิ่มเติมสัญญากับหน่วยงานของรัฐ)

❖ การขอยกเลิกสัมปทานประกอบกิจการประปา

ในระหว่างที่สัมปทานยังไม่สิ้นอายุ ผู้รับสัมปทานสามารถขอยกเลิกสัมปทานได้ โดยทำหนังสือแจ้งขอยกเลิกสัมปทานต่อผู้ให้สัมปทาน การขอยกเลิกมี 2 กรณี คือ

1. การขอยกเลิกด้วยเหตุไม่ประสงค์ประกอบกิจการประปา เนื่องจากไม่มีการประกอบกิจการประปา หรือไม่สามารถประกอบกิจการประปาได้ เช่น โครงการจัดสรรบ้านและที่ดิน ซึ่งผู้ซื้อเมื่อซื้อที่ดินแล้ว หากต้องการอยู่อาศัย ต้องก่อสร้างบ้านบนที่ดินนั้นด้วยตนเอง โดยผู้ประกอบการจัดเตรียมสาธารณูปโภคไว้พร้อม รวมทั้งการขอรับสัมปทานประกอบกิจการประปาด้วย และเมื่อผู้ประกอบการจัดทำโครงการล่วงหน้าผ่านไป ปรากฏว่า ไม่มีผู้ใดทำการก่อสร้างบ้านอยู่อาศัยในบริเวณโครงการ ดังนั้น จึงไม่มีการทำกิจการประปาตามที่ได้ขอรับสัมปทานไว้ กรณีนี้ ผู้ประกอบการสามารถขอยกเลิกสัมปทานประกอบกิจการประปาได้ โดยจะต้องยื่นเรื่องขอยกเลิกสัมปทาน แจ้งเป็นหนังสือขออนุมัติต่อผู้ให้สัมปทานล่วงหน้าเป็นเวลา 6 เดือนและเมื่อได้รับอนุมัติให้ยกเลิกกิจการเป็นหนังสือจากผู้ให้สัมปทานแล้ว จึงจะเลิกกิจการได้

2. การขอยกเลิกด้วยเหตุ การประปาส่วนภูมิภาค /การประปานครหลวงเข้าดำเนินการจ่ายน้ำในเขตโครงการ ผู้รับสัมปทานต้องแจ้งยกเลิกเป็นหนังสือต่อผู้ให้สัมปทาน พร้อมแนบเอกสารหลักฐานการเข้าดำเนินการของการประปาส่วนภูมิภาค เช่น ใบเสร็จรับเงินของการประปาส่วนภูมิภาค หนังสือแสดงการยกมอบทรัพย์สินของผู้รับสัมปทานให้การประปาส่วนภูมิภาค เป็นต้น

“ประปาสัมปทานปลอดภัย มาตรฐาน ยุติธรรม เพื่อดื่มและใช้ ให้พี่น้องไทยทุกคน”

การยกเลิกสัมปทานฯ ทั้ง 2 กรณีและใช้เอกสารหลักฐานต่างกัน ดังนี้

1. กรณียกเลิกตามเงื่อนไขสัมปทานข้อ 3 คือ ยกเลิกเนื่องจากไม่มีการประกอบกิจการประปา ให้ยื่นหนังสือแสดงความประสงค์การยกเลิกสัมปทานฯ (ไม่มีเอกสารหลักฐานแนบ)

2. กรณียกเลิกตามเงื่อนไขสัญญาสัมปทานข้อ 4 คือ ยกเลิก เนื่องจากการประปา ส่วนภูมิภาค การประปานครหลวง เข้าดำเนินการให้ยื่นหนังสือแสดงความประสงค์การยกเลิกสัมปทานฯ และแนบเอกสารหลักฐานแสดงการเข้าดำเนินการของการประปาฯ เช่น หนังสือแสดงการยินยอมการยกมอบทรัพย์สินของบริษัทฯ ให้การประปา ส่วนภูมิภาคหรือการประปานครหลวง ใบเสร็จค่าน้ำประปาของการประปา ส่วนภูมิภาคหรือการประปานครหลวง ฯลฯ จำนวน 3 ชุด

การเตรียมความพร้อมก่อนยื่นขอรับสัมปทาน



หากผู้ประกอบการสามารถจัดเตรียมเอกสารหลักฐานต่าง ๆ ที่ใช้ประกอบการยื่นขอรับสัมปทานได้อย่างสมบูรณ์ครบถ้วน จะทำให้การพิจารณาเรื่อง เพื่อขออนุมัติทำได้รวดเร็วยิ่งขึ้น ดังนั้น ผู้ประกอบการควรตรวจสอบ และเตรียมความพร้อมในเรื่องต่อไปนี้

“ประปาสัมปทานปลอดภัย มาตรฐาน ยุติธรรม เพื่อดื่มและใช้ ให้พี่น้องไทยทุกคน”

1. ตรวจสอบเอกสารหลักฐานที่ใช้ยื่นประกอบการขอรับสัมปทานว่า ครบถ้วนตามที่กระทรวงทรัพยากรธรรมชาติและสิ่งแวดล้อมกำหนดหรือไม่
2. ตรวจสอบการกรอกแบบฟอร์ม สป. 1 และ สป. 2 ว่า ครบถ้วน ถูกต้องทุกหัวข้อหรือไม่ และตรวจสอบการลงนามในแบบฟอร์มเรียบร้อยหรือไม่
3. สำเนาเอกสารหลักฐานทุกฉบับต้องลงนามรับรองสำเนาโดยผู้มีอำนาจลงนาม และประทับตราสำคัญของบริษัทฯ
4. ตรวจสอบอายุของเอกสารต่าง ๆ เช่น บัตรประจำตัวประชาชน , ใบอนุญาตต่าง ๆ, หนังสือรับรองการจดทะเบียนนิติบุคคล ฯลฯ ต้องไม่หมดอายุ หรือมีอายุเหลือตามหลักเกณฑ์ที่กระทรวงทรัพยากรธรรมชาติและสิ่งแวดล้อม กำหนด
5. ตรวจสอบความถูกต้องของเอกสารต่าง ๆ เช่น หนังสือรับรองการจดทะเบียนนิติบุคคลฯ จะต้องมิว่าตฤประสงค์ในการประกอบกิจการประปาด้วย
6. คุณภาพน้ำดิบต้องตรวจวิเคราะห์โดยหน่วยงานราชการ รัฐวิสาหกิจ หรือเอกชนที่ได้รับการรับรองจากหน่วยงานราชการ และต้องตรวจวิเคราะห์ ให้ครบทุกพารามิเตอร์ ตามที่กระทรวงทรัพยากรธรรมชาติและสิ่งแวดล้อม กำหนด โดยปัจจุบันใช้เกณฑ์ มาตรฐานตามประกาศกรมอนามัย เรื่อง เกณฑ์มาตรฐานคุณภาพน้ำประปาดื่มได้
7. การออกแบบระบบประปา ต้องดำเนินการตามข้อกำหนดในการ ออกแบบระบบประปา เพื่อการขออนุญาตประกอบกิจการประปาสัมปทาน ของกระทรวงทรัพยากรธรรมชาติและสิ่งแวดล้อม และไม่ควรทำการก่อสร้าง ระบบประปาก่อนได้รับอนุญาต เนื่องจากหากการออกแบบไม่ถูกต้องจะทำการแก้ไขได้ยาก
8. แผนผัง แบบแปลนต่าง ๆ ต้องมีรายละเอียดตามพื้นที่จริง
9. ตรวจสอบพื้นที่ขอรับสัมปทานไม่อยู่ในพื้นที่จ่ายน้ำของการประปา ส่วนภูมิภาค หรือผู้รับสัมปทานรายอื่น ซึ่งถ้าสามารถแสดงหนังสือยืนยันของการประปาส่วนภูมิภาค ว่าอยู่นอกเขตบริการจ่ายน้ำประปา หรือไม่สามารถจะ ให้บริการน้ำประปาได้ ก็จะทำให้ชัดเจนยิ่งขึ้น

“ประปาสัมปทานปลอดภัย ผาสุก ยุติธรรม เพื่อดื่มและใช้ ให้พี่น้องไทยทุกคน”

10. การกำหนดราคาค่าน้ำประปา หากต้องการจำหน่ายน้ำประปาราคาเกินกว่าอัตราลูกบาศก์เมตรละ 5.00 บาท ต้องมีรายการวิเคราะห์ผลตอบแทนการลงทุน ทั้งนี้ เพราะเกณฑ์การกำหนดอัตราค่าจำหน่ายน้ำประปา กำหนดไว้ให้จำหน่ายไม่เกินอัตราลูกบาศก์เมตรละ 5.00 บาท

เมื่อผู้ประกอบการยื่นเรื่องแล้ว ส่วนราชการดำเนินการอย่างไร



เมื่อส่วนราชการได้รับเรื่องจากผู้ประกอบการแล้ว ขั้นตอนหลักของการดำเนินการ คือ การตรวจสอบความครบถ้วนถูกต้องของเอกสารหลักฐานต่าง ๆ และการตรวจสอบสถานที่ หากถูกต้องเหมาะสมจะดำเนินการเสนอขออนุมัติจากผู้ให้สัมปทาน การตรวจสอบความถูกต้องครบถ้วนของเอกสาร คือ การตรวจรายละเอียดข้อมูลในเอกสารว่าถูกต้องสมบูรณ์ และครบถ้วนหรือไม่ การตรวจสอบสถานที่ คือ การออกไปตรวจสอบข้อมูลในสถานที่จริงว่าถูกต้องตรงกับข้อมูลในเอกสารหรือไม่ ฉะนั้น หากผู้ประกอบการจัดทำเอกสารได้ถูกต้อง ครบถ้วนตามข้อเท็จจริง การดำเนินการเรื่องที่ยื่นขอดำเนินการ จะทำได้รวดเร็วเป็นไปตามขั้นตอน และกำหนดเวลา แต่หากผู้ประกอบการจัดทำเอกสารมาไม่ถูกต้องครบถ้วน ผู้ประกอบการต้องแก้ไข หรือจัดทำเอกสารเพิ่มเติม ซึ่งจะทำให้การดำเนินการล่าช้าออกไป ขั้นตอนการดำเนินการเกี่ยวกับสัมปทานในพื้นที่กรุงเทพมหานครและต่างจังหวัด มีความแตกต่างกัน ดังนี้

“ประปาสัมปทานปลอดภัย มาตรฐาน เพื่อดื่มและใช้ ให้พี่น้องไทยทุกคน”

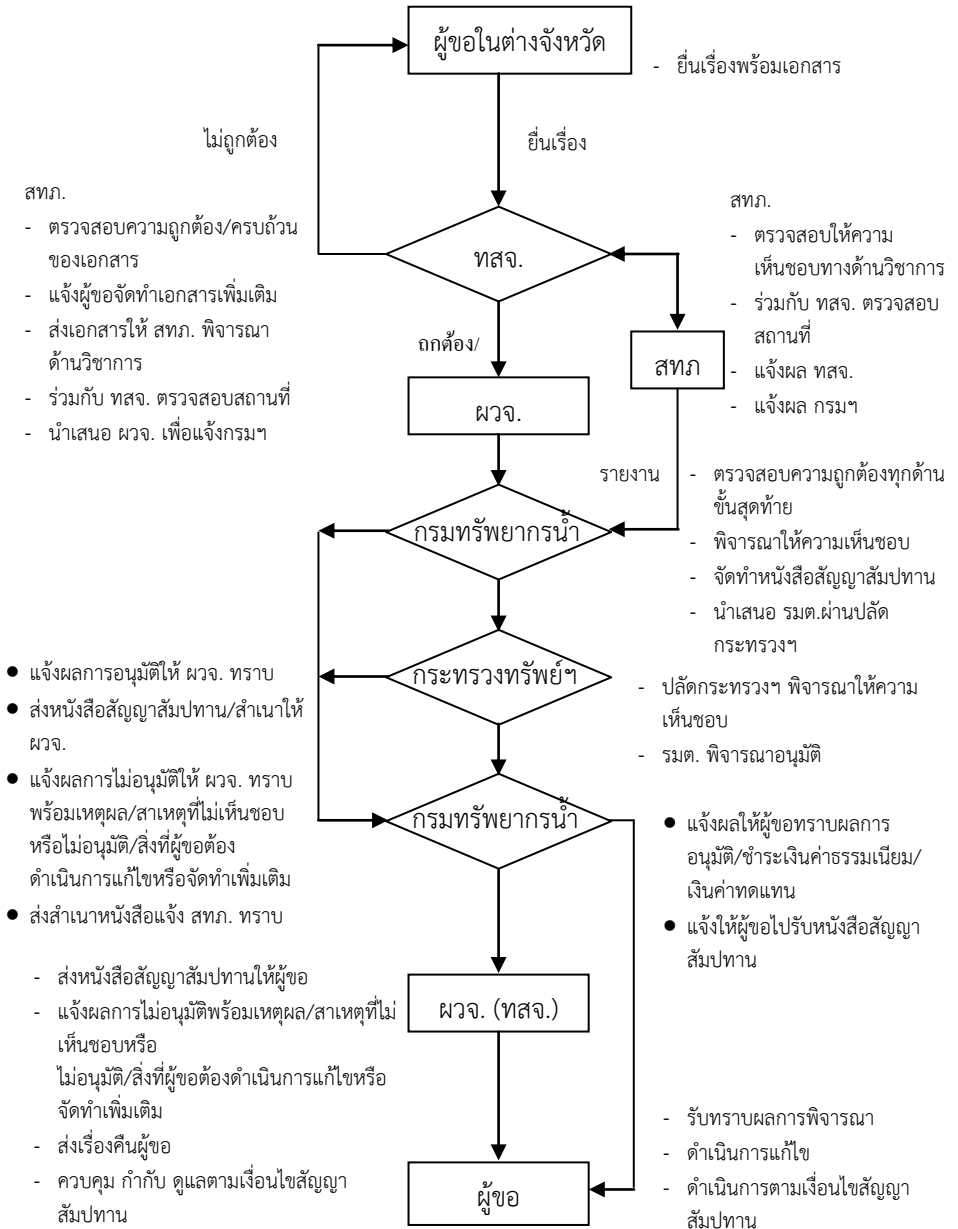
ขั้นตอนการดำเนินการสัมปทานในกรุงเทพฯ มี 3 ขั้นตอนหลัก ดังนี้

1. การตรวจสอบรายละเอียดความถูกต้องครบถ้วนของเอกสารและตรวจสอบสถานที่ และสรุปเรื่องเสนอขออนุมัติ โดยกรมทรัพยากรน้ำ
2. การพิจารณาก่อนกรอกรเรื่อง โดยสำนักงานปลัดกระทรวงทรัพยากรธรรมชาติและสิ่งแวดล้อม และอนุญาตโดยรัฐมนตรีว่าการกระทรวงทรัพยากรธรรมชาติและสิ่งแวดล้อม
3. การแจ้งผลการอนุญาต และการแจ้งการชำระค่าธรรมเนียมแก่ผู้ประกอบการ โดยกรมทรัพยากรน้ำ

ขั้นตอนการดำเนินการสัมปทานในต่างจังหวัด มี 4 ขั้นตอนหลัก ดังนี้

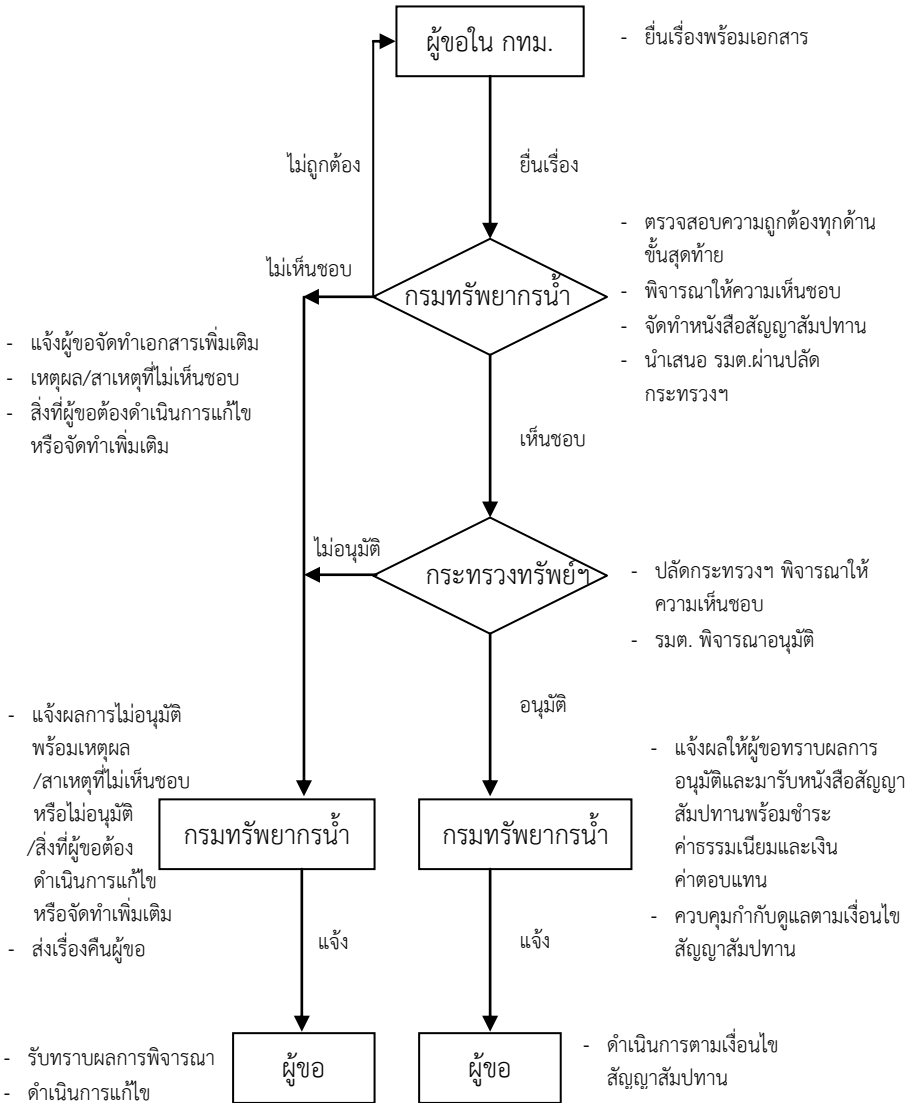
1. การตรวจสอบรายละเอียดความถูกต้องครบถ้วนของเอกสารและตรวจสอบสถานที่ โดยจังหวัดต่าง ๆ
2. การตรวจสอบรายละเอียดซ้ำ และสรุปเรื่องเสนอขออนุมัติ โดยกรมทรัพยากรน้ำ
3. การพิจารณาก่อนกรอกรเรื่อง โดยสำนักงานปลัดกระทรวงทรัพยากรธรรมชาติและสิ่งแวดล้อม และอนุมัติโดยรัฐมนตรีว่าการกระทรวงทรัพยากรธรรมชาติและสิ่งแวดล้อม
4. การแจ้งผลการอนุมัติและการแจ้งการชำระค่าธรรมเนียมแก่ผู้ประกอบการ โดยกรมทรัพยากรน้ำ





กระบวนการและขั้นตอนการดำเนินการเกี่ยวกับสัมปทานในต่างจังหวัด

“ประปาสัมปทานปลอดภัย ฝากุญ ยุติธรรม เพื่อดื่มและใช้ ให้พี่น้องไทยทุกคน”



กระบวนการและขั้นตอนการดำเนินการเกี่ยวกับสัมปทานในกรุงเทพมหานคร

“ประปาสัมปทานปลอดภัย มาตรฐาน ยุติธรรม เพื่อดื่มและใช้ ให้พี่น้องไทยทุกคน”

ค่าใช้จ่ายในการขอดำเนินการเกี่ยวกับสัมปทาน

ค่าใช้จ่ายในการขอดำเนินการเกี่ยวกับสัมปทาน มีดังนี้

กิจกรรม	อัตราค่าธรรมเนียม
การขอรับสัมปทาน	2,000 บาท
การขอขยายเขตสัมปทาน	1,000 บาท
การขอต่ออายุสัมปทาน	2,000 บาท
การขอโอนสัมปทาน	1,000 บาท
การขอปรับอัตราค่าน้ำ/ค่ารักษามาตรวัดน้ำ	ไม่เสียค่าธรรมเนียม
การขอยกเลิกสัมปทาน	ไม่เสียค่าธรรมเนียม
การขอจำหน่ายน้ำ	ไม่เสียค่าธรรมเนียม
ค่าใช้จ่ายของเจ้าพนักงานผู้ตรวจการ	เสียเป็นอัตราตายตัว ในอัตรา 5 บาทต่อ 1 ลูกบาศก์เมตรของปริมาณน้ำที่ทำได้เต็มกำลังใน 1 ชั่วโมง แต่เงินจำนวนนี้จะต้องชำระไม่น้อยกว่า 50 บาท ต่อหนึ่งปี

เมื่อได้รับสัมปทานแล้วต้องปฏิบัติอย่างไร



ผู้ประกอบการเมื่อได้รับสัมปทานแล้ว ควรปฏิบัติ ดังนี้

1. ศึกษาและทำความเข้าใจรายละเอียดข้อบังคับและเงื่อนไขในหนังสือสัญญาสัมปทานประกอบกิจการประปา

2. ปฏิบัติตามข้อบังคับและเงื่อนไขของสัญญาสัมปทานประกอบกิจการประปาทุกข้อ สรุปหัวข้อหลัก ได้ดังนี้

2.1 ต้องสร้างโรงงานทำการประปา และเครื่องอุปกรณ์ให้แล้วเสร็จสมบูรณ์ พร้อมทั้งจะจำหน่ายน้ำประปาภายในเวลาที่กำหนดไว้ในสัญญาสัมปทาน

2.2 เมื่อสร้างโรงงานทำการประปา และเครื่องอุปกรณ์แล้วเสร็จก่อนเริ่มจำหน่ายน้ำประปาให้แก่ผู้ใช้ น้ำ ต้องขออนุมัติจากกรมทรัพยากรน้ำ เพื่อเปิดจำหน่ายน้ำเสียก่อน และจะเปิดจำหน่ายน้ำได้เมื่อได้รับอนุมัติแล้วเท่านั้น

2.3 จำหน่ายน้ำประปาภายในเขตท้องที่ที่ได้รับสัมปทานเท่านั้น

2.4 ต้องจำหน่ายน้ำประปาตลอด 24 ชั่วโมง ยกเว้น เมื่ออยู่ระหว่างการซ่อมบำรุง

2.5 ต้องจัดเก็บค่าน้ำ และค่ารักษามาตรวัตน้ำ ตามอัตราที่กำหนดไว้ในสัญญาสัมปทาน

2.6 ต้องบำรุงรักษาโรงผลิตน้ำประปา และเครื่องอุปกรณ์ ให้อยู่ในสภาพใช้งานได้ดี ไม่เป็นอันตรายต่อลูกจ้างคนงาน ผู้รับสัมปทานและสาธารณชน

2.7 ต้องจัดให้มีท่อสำหรับใช้ดับเพลิงแก่ชุมชน โดยไม่คิดค่าน้ำประปาที่ใช้ดับเพลิง หรือซ่อม หรือทดลองดับเพลิง

2.8 ต้องรักษา ปรับปรุง คุณภาพน้ำให้มีความปลอดภัยต่อสาธารณชนผู้บริโภค

2.9 ต้องส่งรายงานการดำเนินงานกิจการประปาให้กรมทรัพยากรน้ำเป็นประจำทุกเดือน

การขออนุญาตเปิดจำหน่ายน้ำประปา

เมื่อผู้ประกอบการได้รับสัมปทานให้ประกอบกิจการประปา และทำการก่อสร้างระบบประปาและเครื่องอุปกรณ์ต่าง ๆ เสร็จสมบูรณ์ พร้อมทั้งจะจำหน่ายน้ำประปาแล้ว ก่อนทำการเปิดจำหน่ายน้ำประปาแก่ประชาชน ผู้รับสัมปทานต้องยื่นเรื่องแสดงความประสงค์ขออนุญาตเปิดจำหน่ายน้ำประปา และเมื่อยื่นเรื่องแล้วต้องเก็บตัวอย่างน้ำ ประปา ร่วมกับเจ้าหน้าที่ สำนักงานทรัพยากรธรรมชาติและสิ่งแวดล้อม จังหวัด (เขตต่างจังหวัด) หรือ เจ้าหน้าที่กรมทรัพยากรน้ำ (เขต กทม.) ส่งตรวจวิเคราะห์ตามมาตรฐานคุณภาพน้ำประปาที่กระทรวงฯ กำหนด (ปัจจุบันใช้เกณฑ์มาตรฐานคุณภาพน้ำ ประปาดื่มได้ตามประกาศกรมอนามัย) หากคุณภาพน้ำประปาอยู่ในเกณฑ์มาตรฐานฯ และระบบประปាក่อสร้างถูกต้องตามที่ได้รับสัมปทาน กรมทรัพยากรน้ำจะอนุญาตโดยออกเป็นหนังสือให้เปิดจำหน่ายน้ำประปาได้

พื้นที่ได้รับสัมปทาน



ปัจจุบันเขตกรุงเทพมหานคร การประปานครหลวงสามารถให้บริการน้ำประปาได้ครอบคลุมทุกพื้นที่แล้ว ดังนั้น สัมปทานประกอบกิจการประปาในเขตกรุงเทพมหานครจึงไม่มีแล้ว คงเหลือเฉพาะในเขตต่างจังหวัดที่การประปาส่วนภูมิภาคยังไม่สามารถให้บริการได้ครอบคลุมทุกพื้นที่

เมื่อสัมปทานหมดอายุจะได้อย่างไร

เมื่ออายุสัมปทานหมดลง จะมีผลทำให้การประกอบกิจการประปาไม่สามารถดำเนินการต่อไปได้ ตามเงื่อนไขของสัญญาสัมปทานประกอบกิจการประปา กำหนดเงื่อนไขการต่ออายุสัมปทาน ต้องยื่นเรื่องขอต่ออายุก่อนสัมปทานหมดอายุไม่น้อยกว่า 6 เดือน ดังนั้น ผู้ประกอบการที่ประสงค์จะประกอบกิจการประปาต่อไป ต้องยื่นเรื่องแสดงความประสงค์ขอต่ออายุสัมปทานพร้อมเอกสารหลักฐานประกอบการพิจารณา โดยต้องยื่นเรื่องก่อนสัมปทานหมดอายุอย่างน้อย 6 เดือน

ถ้าต้องการขยายพื้นที่การประกอบกิจการประปา จะต้องทำอย่างไร

ผู้รับสัมปทานที่ประสงค์จะขยายเขตพื้นที่ประกอบกิจการประปาเพิ่มเติมจากพื้นที่เดิมที่ได้รับสัมปทาน ต้องยื่นเรื่องแสดงความประสงค์ขอขยายเขตสัมปทานพร้อมแนบเอกสารหลักฐานประกอบการพิจารณา และจะขยายเขตสัมปทานได้ต่อเมื่อได้รับอนุญาตเป็นหนังสือจากผู้ให้สัมปทานเสียก่อน

โอนสัมปทานให้กับบุคคลอื่นได้หรือไม่

การโอนสัมปทาน คือ การโอนสัมปทานประกอบกิจการประปาจากผู้รับสัมปทานเดิมไปให้บุคคลหรือนิติบุคคลอื่น ซึ่งการโอนสัมปทานให้บุคคลอื่นหรือนิติบุคคลอื่นสามารถดำเนินการได้โดยผู้รับสัมปทานเดิมยื่นเรื่องแสดงความประสงค์ขอโอนสัมปทาน พร้อมระบุโอนสัมปทานให้บุคคลหรือนิติบุคคลใด และแนบเอกสารหลักฐานประกอบการขอโอนฯ โดยการโอนสัมปทานจะสมบูรณ์ต่อเมื่อได้รับอนุญาตเป็นหนังสือจากผู้ให้สัมปทานเสียก่อน

ราคาค่าน้ำประปาหรือค่ารักษามาตรวัดน้ำปรับเพิ่มได้หรือไม่

ผู้รับสัมปทานต้องเก็บค่าน้ำ ประปา หรือค่ารักษามาตรวัดน้ำ ไม่เกินราคาที่กำหนดไว้ในสัญญาสัมปทานประกอบกิจการประปา แต่หากกิจการประปามีต้นทุนในการผลิตน้ำประปาเพิ่มขึ้น หรือต้นทุนค่ามาตรวัดน้ำเพิ่มขึ้น ผู้รับสัมปทานสามารถขอปรับเพิ่มราคาจำหน่ายน้ำ หรือค่าบำรุงรักษามาตรวัดน้ำได้ โดยยื่นเรื่องขอปรับอัตราค่าน้ำประปา หรือค่ารักษามาตรวัดน้ำจากผู้ให้สัมปทาน พร้อมแนบเอกสารหลักฐานประกอบ และผู้รับสัมปทานจะปรับอัตราค่าน้ำประปา หรือค่ารักษามาตรวัดน้ำได้เมื่อได้รับอนุญาตเป็นหนังสือจากผู้ให้สัมปทานเสียก่อน

การขอยกเลิกสัมปทานทำได้หรือไม่

ในระหว่างที่สัมปทานยังไม่สิ้นอายุ ผู้รับสัมปทานสามารถขอยกเลิกสัมปทานได้ โดยทำหนังสือแจ้งขอยกเลิกสัมปทานต่อผู้ให้สัมปทาน การขอยกเลิกมี 2 กรณี คือ

- ❖ การขอยกเลิกด้วยเหตุไม่ประสงค์ประกอบกิจการประปา เนื่องจากไม่มีการประกอบกิจการประปา หรือไม่สามารถประกอบกิจการประปาได้ ตัวอย่าง เช่น โครงการจัดสรรบ้านและที่ดิน ซึ่งผู้ซื้อเมื่อซื้อที่ดินแล้ว หากต้องการอยู่อาศัยต้องก่อสร้างบ้านบนที่ดินนั้นด้วยตนเอง โดยผู้ประกอบการจัดเตรียมสาธารณูปโภคไว้พร้อม รวมทั้งการขอรับสัมปทานประกอบกิจการประปาด้วย และเมื่อเวลาผ่านไป ปรากฏว่าไม่มีผู้ใดทำการก่อสร้างบ้านอยู่อาศัยในบริเวณโครงการ ดังนั้น จึงไม่มีการทำกิจการประปาตามที่ได้ขอรับสัมปทานไว้ กรณีนี้ผู้ประกอบการสามารถขอยกเลิกสัมปทานประกอบกิจการประปาได้ โดยจะต้องยื่นเรื่องขอยกเลิกสัมปทาน แจ้งเป็นหนังสือขออนุญาตต่อผู้ให้สัมปทานล่วงหน้าเป็นเวลา 6 เดือน และเมื่อได้รับอนุญาตให้ยกเลิกกิจการเป็นหนังสือจากผู้ให้สัมปทานแล้ว จึงจะเลิกกิจการได้
- ❖ การขอยกเลิกด้วยเหตุ การประปาส่วนภูมิภาคเข้าดำเนินการจ่ายน้ำในเขตโครงการ ผู้รับสัมปทานต้องแจ้งยกเลิกเป็นหนังสือต่อผู้ให้สัมปทาน พร้อมแนบเอกสารหลักฐานการเข้าดำเนินการของการประปาส่วนภูมิภาค เช่น ใบเสร็จรับเงินของการประปาส่วนภูมิภาค หนังสือแสดงการยกมอบทรัพย์สินของผู้รับสัมปทานให้การประปาส่วนภูมิภาค เป็นต้น

การปฏิบัติผิดกฎหมายมีบทลงโทษอย่างไร

การปฏิบัติผิดกฎหมาย หมายถึง การปฏิบัติผิดกฎหมายประกาศของคณะปฏิวัติ ฉบับที่ 58 ลงวันที่ 26 มกราคม 2515 และการปฏิบัติผิดเงื่อนไขสัญญาสัมปทานประกอบกิจการประปา

- ❖ การปฏิบัติผิด ปว 58ฯ คือ การประกอบกิจการประปาโดยไม่ได้รับอนุญาตจากผู้ให้สัมปทาน มีความผิดตามข้อ 16 แห่ง ปว 58ฯ ผู้ใดฝ่าฝืน ต้องระวางโทษจำคุกไม่เกินหนึ่งปี หรือปรับไม่เกินสองหมื่นบาท หรือทั้งจำทั้งปรับ
- ❖ การปฏิบัติผิดเงื่อนไขสัญญาสัมปทาน คือ การที่ผู้ประกอบการได้รับสัมปทานจากผู้ให้สัมปทานแล้ว แต่การดำเนินกิจการประปาไม่ปฏิบัติตามเงื่อนไขสัญญาสัมปทาน ซึ่งการปฏิบัติผิดเงื่อนไขสัญญาสัมปทานที่พบบ่อย มีดังนี้
 - ระบบการผลิตไม่ถูกต้องตามที่ได้รับสัมปทาน
 - การจำหน่ายน้ำโดยคุณภาพน้ำไม่ได้มาตรฐาน
 - การจำหน่ายน้ำเกินราคาที่กำหนด

กรณีปฏิบัติผิดเงื่อนไขสัญญาสัมปทานผู้ให้สัมปทานจะปรับเป็นเงินหนึ่งร้อยบาท และถ้าเป็นความผิดต่อเนื่อง ปรับเรียงรายวันอีกวันละห้าสิบบาท ตลอดระยะเวลาที่ทำการฝ่าฝืน และหากยังคงฝ่าฝืนอยู่ต่อไป จะมีคำสั่งให้เพิกถอนสัมปทาน



สถานที่ติดต่อหน่วยราชการ กรมทรัพยากรน้ำ

สำนักบริหารจัดการน้ำ กรมทรัพยากรน้ำ

ที่อยู่ 180/3 ถ.พระรามที่ 6 ซอย 34 แขวงสามเสนใน เขตพญาไท กรุงเทพฯ
10400 โทร 02271 6000 ต่อ 6632 6856 โทรสาร 0 2298 6609

สำนักงานทรัพยากรน้ำภาค 1

ที่อยู่ 555 หมู่ 15 ต.บ่อแฮ้ว อ.เมือง จ.ลำปาง 5210

โทร. 0 5422 5441-2 โทรสาร 0 5422 5442

รับผิดชอบพื้นที่ 8 จังหวัด คือ ลำปาง เชียงราย เชียงใหม่ พะเยา แม่ฮ่องสอน
ลำพูน กำแพงเพชร ตาก

สำนักงานทรัพยากรน้ำภาค 2

ที่อยู่ 112 หมู่ 9 ต.หนองยาว อ.เมือง จ.สระบุรี 18000

โทร. 0 3622 5408, 0 3630 3423 โทรสาร 03622 5290

รับผิดชอบพื้นที่ 12 จังหวัด คือ สระบุรี เพชรบูรณ์ ลพบุรี พระนครศรีอยุธยา
อ่างทอง สมุทรปราการ นนทบุรี นครสวรรค์ ปทุมธานี อุทัยธานี
ชัยนาท สิงห์บุรี

สำนักงานทรัพยากรน้ำภาค 3

ที่อยู่ 307 หมู่ 14 ต.หนองนาคำ อ.เมือง จ.อุดรธานี 41000

โทร. 0 4531 3478, 0 4531 7308 โทรสาร 0 4528 5074

รับผิดชอบพื้นที่ 7 จังหวัด คือ อุดรธานี เลย หนองบัวลำภู หนองคาย
บึงกาฬ นครพนม สกลนคร

สถานที่ติดต่อหน่วยราชการ กรมทรัพยากรน้ำ

สำนักงานทรัพยากรน้ำภาค 4

ที่อยู่ ช.อนามัย ถ.ศรีจันทร์ ต.ในเมือง อ.เมือง จ.ขอนแก่น 40000

โทร. 0 4322 1714 โทรสาร 04322 2811

รับผิดชอบพื้นที่ 5 จังหวัด คือ ขอนแก่น กาฬสินธุ์ ชัยภูมิ มหาสารคาม
ร้อยเอ็ด

สำนักงานทรัพยากรน้ำภาค 5

ที่อยู่ กม.ที่ 7-8 ถ.นครราชสีมา-โชคชัย ต.หนองบัวศาลา อ.เมือง

จ.นครราชสีมา 30000 โทร.0 4421 2180-1, 0 4421 8700

โทรสาร 0 4421 8705

รับผิดชอบพื้นที่ 4 จังหวัด คือ นครราชสีมา สุรินทร์ ศรีสะเกษ บุรีรัมย์

สำนักงานทรัพยากรน้ำภาค 6

ที่อยู่ ถ.ปราจีนอนุสรณ์ ต.หน้าเมือง อ.เมือง จ.ปราจีนบุรี 25000

โทร.0 3828 8980-1 โทรสาร 0 3828 8978

รับผิดชอบพื้นที่ 8 จังหวัด คือ ปราจีนบุรี นครนายก ฉะเชิงเทรา จันทบุรี
ตราด ระยอง สระแก้ว ชลบุรี

สำนักงานทรัพยากรน้ำภาค 7

ที่อยู่ 195 หมู่ 4 ถ.ราชบุรี-น้ำพุ ต.ห้วยไผ่ อ.เมือง จ.ราชบุรี 70000

โทร.0 3233 8608-9 โทรสาร 0 3233 8609

รับผิดชอบพื้นที่ 8 จังหวัด คือ ราชบุรี กาญจนบุรี สุพรรณบุรี ประจวบคีรีขันธ์
เพชรบุรี สมุทรสงคราม สมุทรสาคร นครปฐม

สถานที่ติดต่อหน่วยราชการ กรมทรัพยากรน้ำ

สำนักงานทรัพยากรน้ำภาค 8

ที่อยู่ 516 หมู่ 6 ต.ควนลัง อ.หาดใหญ่ จ.สงขลา 90110

โทร. 0 7431 1980

รับผิดชอบพื้นที่ 8 จังหวัด คือ สงขลา ตรัง นราธิวาส ปัตตานี พัทลุง

ยะลา สตูล นครศรีธรรมราช

สำนักงานทรัพยากรน้ำภาค 9

ที่อยู่ ถ.สนามบิน อ.เมือง จ.พิษณุโลก 65000

โทร.0 5526 6251-4 โทรสาร 0 5526 6251

รับผิดชอบพื้นที่ 6 จังหวัด คือ พิษณุโลก พิจิตร แพร่ น่าน อุตรดิตถ์ สุโขทัย

สำนักงานทรัพยากรน้ำภาค 10

ที่อยู่ 394 หมู่ 4 ถ.อำเภอ ต.มะขามเตี้ย อ.เมือง จ.สุราษฎร์ธานี 84000

โทร.0 7720 0788 โทรสาร 0 7726 9211

รับผิดชอบพื้นที่ 6 จังหวัด คือ สุราษฎร์ธานี กระบี่ ชุมพร พังงา ระนอง

ภูเก็ต

สำนักงานทรัพยากรน้ำภาค 11

ที่อยู่ ถ. เลียงเมือง ต.โนนเมือง อ.เมือง จ.อุบลราชธานี 34000

โทร.0 4531 1969 โทรสาร 0 4531 6298

รับผิดชอบพื้นที่ 4 จังหวัด คือ อุบลราชธานี อำนาจเจริญ ยโสธร มุกดาหาร

ที่ปรึกษา

นางจรรยา ไตรรัตน์
นายเอกรัตน์ อาชีวะ

ผู้อำนวยการสำนักบริหารจัดการน้ำ
ผู้อำนวยการส่วนกิจการประปาสัมพันธ์

ผู้จัดทำ

นายเกรียงศักดิ์ บัวช่าง
นางบุษกร นางงามสำโรง
นายคณาธิป ธีระภคนันท์
นายเศกสันต์ ยังนิง
นางณปภา พันธุ์แดงไทย
นางสาวกัณฑิศา นิยม
นายเจริญ ศรีบาลชื่น
นายจักรกฤษ บัวเทศ

นักวิเคราะห์นโยบายและแผนชำนาญการ
นักวิเคราะห์นโยบายและแผนชำนาญการ
นักวิเคราะห์นโยบายและแผนชำนาญการ
นักวิเคราะห์นโยบายและแผนชำนาญการ
นักวิเคราะห์นโยบายและแผนชำนาญการ
วิศวกรปฏิบัติการ
พนักงานธุรการ ส4
พนักงานธุรการ ส4



กรมทรัพยากรน้ำ กระทรวงทรัพยากรธรรมชาติและสิ่งแวดล้อม
Department of Water Resources

180/3 ถ.พระรามที่ 6 ซอย 34 แขวงสามเสนใน เขตพญาไท กรุงเทพฯ 10400
โทรศัพท์ 0 2271 6000 ต่อ 6632 6856
www.prapathai.com
www.dwr.go.th

