

บันทึกการส่งมอบ

การโอนทรัพย์สิน สาธารณูปโภค (แหล่งน้ำ/ระบบประปาชนบท)

ให้แก่องค์กรปกครองส่วนท้องถิ่น

ตามแผนปฏิบัติการกำหนดขั้นตอนการกระจายอำนาจให้แก่องค์กรปกครองส่วนท้องถิ่น

บันทึกฉบับนี้ ทำขึ้นเพื่อเป็นหลักฐานแสดงว่า กรมทรัพยากรน้ำ กระทรวงทรัพยากรธรรมชาติและสิ่งแวดล้อม โดย นายชเนศ ดาवासวรรณ ตำแหน่ง นายช่างใหญ่ด้านระบบการจัดการทรัพยากรน้ำ ปฏิบัติราชการแทนอธิบดีกรมทรัพยากรน้ำ ผู้โอนทรัพย์สิน และ อบต.ทาสบเส้า โดย ทบ อชยภร จันทรโยธ ตำแหน่ง ทบอ. อบต. ผู้รับโอนทรัพย์สิน ได้ดำเนินการโอนทรัพย์สินสาธารณูปโภค (แหล่งน้ำ/ระบบประปาชนบท) ในความรับผิดชอบของกรมทรัพยากรน้ำ กระทรวงทรัพยากรธรรมชาติและสิ่งแวดล้อม ให้แก่ อบต.ทาสบเส้า เพื่อเป็นการกระจายอำนาจ ในการปกครองตนเอง ตามพระราชบัญญัติกำหนดแผนและขั้นตอนการกระจายอำนาจให้แก่องค์กรปกครองส่วนท้องถิ่น พ.ศ. 2542 ต่อกันเรียบร้อยแล้ว ตามรายการดังนี้คือ

ลำดับที่	รายการ	จำนวน(แห่ง/โครงการ)	หมายเหตุ
1	ระบบประปาหมู่บ้าน	-	
2	จุดสระ/จุดลอกหนองน้ำ	2	ตามเอกสารแนบ
3	ถังเก็บน้ำแบบ ฝ.99	1	ตามเอกสารแนบ

ส่วนราชการผู้โอนทรัพย์สิน

(ลงชื่อ) ชเนศ ดาवासวรรณ
(นายชเนศ ดาवासวรรณ)

ตำแหน่ง นายช่างใหญ่ด้านระบบการจัดการทรัพยากรน้ำ
ปฏิบัติราชการแทนอธิบดีกรมทรัพยากรน้ำ

วันที่ 9 เดือน กรกฎาคม พ.ศ. 2546

(ลงชื่อ) วิระ จิระณัมมิย
(นายวิระ จิระณัมมิย)

ตำแหน่ง หัวหน้าฝ่ายทรัพยากรน้ำลำพูน

ส่วนราชการผู้รับโอนทรัพย์สิน

(ลงชื่อ) ทบ อชยภร จันทรโยธ
(นายทบอชยภร จันทรโยธ)

ตำแหน่ง บพต.อบต.ทาสบเส้า

วันที่ 22 เดือน สิงหาคม พ.ศ. 2546

(ลงชื่อ) พนัส แก้วจตุ
(นายพนัส แก้วจตุ)

ตำแหน่ง ปลัดองค์การบริหารส่วนตำบล

หมายเหตุ หากองค์กรปกครองส่วนท้องถิ่น ได้รับบันทึกการส่งมอบชุดนี้แล้ว ขอให้ดำเนินการดังต่อไปนี้

1. ตรวจสอบทรัพย์สินตามรายการที่กรมทรัพยากรน้ำ ส่งมอบให้ตามเอกสารแนบรายละเอียดการโอนทรัพย์สินฯ ว่าถูกต้องหรือไม่ (กล่าวคือ ส่งมอบให้ตรงกับที่องค์กรปกครองส่วนท้องถิ่นมีอยู่หรือไม่ ประเภทของทรัพย์สิน หรือชื่อบ้าน หมู่ที่ ตำบล ฯลฯ) หากไม่ถูกต้อง ขอให้โปรดแจ้งกรมทรัพยากรน้ำ เพื่อจะได้ดำเนินการแก้ไขให้ถูกต้องต่อไป
2. ตรวจสอบทรัพย์สินตามรายการที่กรมทรัพยากรน้ำ ส่งมอบให้ตามเอกสารแนบรายละเอียดการโอนทรัพย์สินฯ ว่ามีทรัพย์สินอยู่ในพื้นที่รับผิดชอบขององค์กรปกครองส่วนท้องถิ่นจริงหรือไม่ หากไม่มีขอให้โปรดแจ้งกรมทรัพยากรน้ำ เพื่อจะได้ดำเนินการแก้ไข ตัดทอนรายการให้ถูกต้องต่อไป
3. ตรวจสอบว่ามีทรัพย์สินอื่นตามภารกิจ 13 ภารกิจที่กรมทรัพยากรน้ำ ได้ส่งมอบให้แล้ว ซึ่งอยู่ในพื้นที่รับผิดชอบขององค์กรปกครองส่วนท้องถิ่น และยังไม่ได้รับมอบจากหน่วยงานเดิมตามที่ได้กล่าวมาแล้วข้างต้น ที่ไม่มีอยู่ในรายการทรัพย์สินที่กรมทรัพยากรน้ำส่งมอบมาให้ในครั้งนี้ หากมีขอให้โปรดแจ้งกรมทรัพยากรน้ำ เพื่อจะได้ดำเนินการแก้ไขเพิ่มเติมรายการทรัพย์สินให้ถูกต้องและครบถ้วนต่อไป

เอกสารแนบรายละเอียดการโอนทรัพย์สินสาธารณะูปโภค (แหล่งน้ำ/ระบบประปาชนบท)

ของกรมทรัพยากรน้ำ

อบต. ทาสบเส้า

อำเภอ แม่ทา

จังหวัด ลำพูน

รายการที่ตั้ง	จำนวน (แห่ง/โครงการ)	ประเภท	ปีที่ สร้าง	หน่วยงานที่ ดำเนินการเดิม	หมายเหตุ
บ.สบแม่สะปิวัด ม.14	1	ระบบประปาหน้าผิวดิน	2542	รพช.	อบต.ทาสบเส้า รับโอนแล้ว
บ.แม่สะปิวัด ม.2	1	ถังเก็บน้ำฝนแบบ ฝ.99	2540	กรมอนามัย	เขตรับผิดชอบ อบต.ทาสบเส้า
บ.ร้องเรือ ม.6	1	ระบบประปาหน้าใต้ดิน	2540	รพช.	อบต.ทาสบเส้า รับโอนแล้ว
โรงเรียนบ้านร้องเรือ ม.6	1	ระบบประปาหน้าผิวดิน	2542	รพช.	เขตรับผิดชอบ เทศบาล
บ.ร้องเรือ ม.6	1	ระบบประปาหน้าผิวดิน 4๓	2543	รพช.	ไม่มี
บ.ดอยสารภี ม.7	1	ถังเก็บน้ำฝนแบบ ฝ.99	2542	กรมอนามัย	เขตรับผิดชอบ เทศบาล
บ.ดอนชัย ม.8	1	ระบบประปาหน้าใต้ดิน	2540	รพช.	เขตรับผิดชอบ เทศบาล

ขอรับรองว่าเป็นจำนวนที่ถูกต้องตามบัญชี

ของกรมทรัพยากรน้ำ



(นายสมบัติ รอดทอง)

เจ้าหน้าที่วิเคราะห์นโยบายและแผน 5

รายละเอียดโครงการประปาชนบท รพช. จังหวัดลำพูน

โอนมอบให้ค้ำของค้ำการบริหารส่วนท้องถิ่น.....เทศบาลตำบลทาสบเส้า

1. ข้อมูลการก่อสร้างโครงการ

รหัสโครงการ... สท. - ป-0001/2543..... บ้าน ร.ร. บ้านร้องเรือ..... หมู่ที่ 6 ตำบล ทาสบเส้า
 อำเภอ...แมทา..... บึงบประมาณที่ก่อสร้าง... 2543..... ค่าก่อสร้าง... 871,688.-..... บาท
 ระบบประปาชนบทขนาด..... 50..... ลครัวเรือน ก่อสร้างตามแบบมาตรฐานประปาชนบท รพช.เลขที่... สท. 2-37/2541.....
 ถังตกตะกอน ขนาด ๑ 1.20 เมตร ความจุ 3.39 ลบ.ม. จำนวน..... 4 ถัง
 ถังกรองน้ำ ขนาด ๑ 1.20 เมตร ความจุ 1.80 ลบ.ม. จำนวน..... 2 ถัง
 ถังพักน้ำ ขนาด ๑ - เมตร ความจุ..... - ลบ.ม. จำนวน..... - ถัง
 ถังเก็บน้ำใส ขนาด ๑ 1.20 เมตร ความจุ..... 27 ลบ.ม. จำนวน..... 1 ถัง
 ข่ายน้ำโดยถังแรงดัน ขนาด..... ลิตร จำนวน..... ถัง, ท่อถังสูง ขนาด 20 ลบ.ม. สูง..... 20 เมตร จำนวน..... 1 ถัง
 ท่อจ่ายน้ำ ขนาด ๑ 3 นิ้ว ความยาว..... เมตร ท่อจ่ายน้ำ ขนาด ๑ 2 นิ้ว ความยาว..... 356 เมตร
 แหล่งน้ำดิบ.....ลำน้ำแมทา..... ปริมาณน้ำดิบในฤดูแล้ง..... มีน้ำตลอดปี

2. ข้อมูลการบริหารการใช้น้ำประปาชนบท

- จำนวนสมาชิกผู้ใช้น้ำ.....คน..... ลครัวเรือน จำนวนประชากรทั้งหมด.....คน..... ลครัวเรือน
- คณะกรรมการบริหารกิจการประปาชนบทปัจจุบันมีจำนวน.....คน ประกอบด้วย

ชื่อ - สกุล..... ตำแหน่ง

- 1..... อยู่ในความดูแล บำรุง รักษา ของโรงเรียนบ้านร้องเรือ
- 2.....
- 3.....
- 4.....
- 5.....

- เงินกองทุนค่าหุ้น..... บาท , เก็บค่าบริการน้ำประปาชนบท ในอัตรา..... บาท/ลบ.ม.
- เงินค่าตอบแทนของคณะกรรมการบริหารและบำรุงรักษาระบบประปาชนบท คิดในอัตรา.....
- ผลการดำเนินงานบริหารกิจการ สิ่งวันที่..... เดือน..... พ.ศ..... ค่าไร่/ขาดทุน..... บาท

ลงชื่อ..... (นายศักดิ์ บุญเปลื้อง)..... ผู้มอบ
 รองผู้ว่าราชการจังหวัด ปฏิบัติราชการแทน
 (.....ผู้ว่าราชการจังหวัดลำพูน.....)
 ตำแหน่ง ผู้ว่าราชการจังหวัดลำพูน

ลงชื่อ..... พยาน
 (นายธันวา ทรัพย์คุณาลัย)
 (.....)
 ผู้แทนสำนักงาน รพช. จังหวัดลำพูน

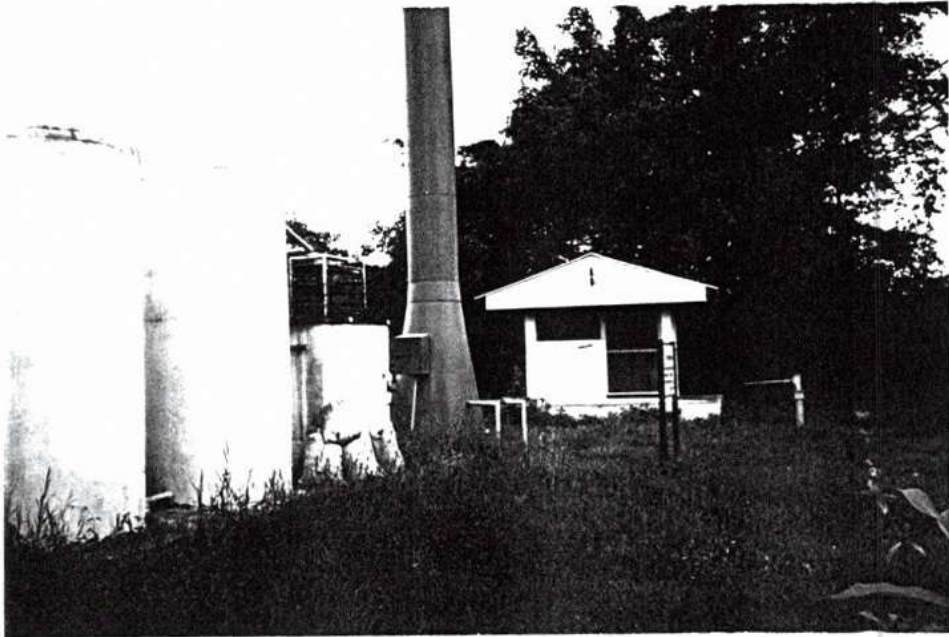
ลงชื่อ..... พยาน
 (นางอุษณีย์ ทรัพย์คุณาลัย)
 (.....)
 ผู้แทนคณะกรรมการบริหารกิจการประปาชนบท รพช.

ลงชื่อ..... ผู้รับมอบ
 (.....)
 ประธานองค์กรปกครองส่วนท้องถิ่น

ลงชื่อ..... พยาน
 (นางสาวพินิจ ทรัพย์คุณาลัย)
 (.....)
 ผู้แทนองค์กรปกครองส่วนท้องถิ่น

ภาพถ่ายโครงการระบบประปาชนบท

รหัสโครงการ...ดพ.-ป-0001/2545.....บ้าน...ร.ร.บ้านร่องเรือ.....หมู่ที่...๘.....
ตำบล...พาสิมเส้า.....อำเภอ...เมทรา.....จังหวัดลำพูน



รายละเอียดโครงการประปาชนบท รพช. จังหวัดลำพูน

โอนมอบให้เจ้าของการบริหารส่วนท้องถิ่น... องค์การบริหารส่วนตำบลมหาสมเฒ่า

1. ข้อมูลการก่อสร้างโครงการ

รหัสโครงการ... ส.ส.-ป-0010/2542 บ้าน... สมเฒ่าป่าด หมู่ที่ 14 ตำบล... มหาสมเฒ่า
 อำเภอ... ลำพูน ปิงปประมาทที่ก่อสร้าง... 2542 ค่าก่อสร้าง... 841,515 บาท
 ระบบประปาชนบทขนาด... 102... กร้วเรือน ก่อสร้างตามแบบมาตรฐานประปาชนบท รพช.เลขที่... 14.2-36/2541
 ถังตกตะกอน ขนาด ๑ 1.20 เมตร ความจุ..... 2.29 ลบ.ม. จำนวน..... 4 ถัง
 ถังกรองน้ำ ขนาด ๑ 1.20 เมตร ความจุ..... 1.00 ลบ.ม. จำนวน..... 2 ถัง
 ถังพักน้ำ ขนาด ๑ เมตร ความจุ..... ลบ.ม. จำนวน..... ถัง
 ถังเก็บน้ำใส ขนาด ๑ 1.20 เมตร ความจุ..... 27 ลบ.ม. จำนวน..... 1 ถัง
 ถ้ำน้ำโดยถังแรงดัน ขนาด..... ลิตร จำนวน..... ถัง, หอดึงสูง ขนาด 20 ลบ.ม. สูง..... 2.5 เมตร จำนวน..... 1 ถัง
 ท่อจ่ายน้ำ ขนาด ๑3 นิ้ว ความยาว..... 20 เมตร ท่อจ่ายน้ำ ขนาด ๑2 นิ้ว ความยาว..... เมตร
 แหล่งน้ำดิบ..... ลำน้ำแม่แก้ว ปริมาณน้ำดิบในฤดูแล้ง..... 100,000 ลิตร

2. ข้อมูลการบริหารการใช้น้ำประปาชนบท

- จำนวนสมาชิกผู้ใช้น้ำ..... 159 คน..... 150 กร้วเรือน จำนวนประชากรทั้งหมด..... 145 คน..... 145 กร้วเรือน
- คณะกรรมการบริหารกิจการประปาชนบทปัจจุบันมีจำนวน..... คน ประกอบด้วย

ชื่อ - สกุล

ตำแหน่ง

1. นายวัน น้อย	รองประธาน
2. นายประจักษ์ หะสม	ผอ.บ.บ.บ.
3. นายวิชัย ภาวิชัย	กรรมการ
4. นายสมาน มะลิละเห่า	เหรัญญิก
5.

- เงินกองทุนค่าหุ้น..... 1,500 บาท , เก็บค่าบริการน้ำประปาชนบท ในอัตรา..... 5 บาท/ลบ.ม.
- เงินค่าตอบแทนของคณะกรรมการบริหารและบำรุงรักษาระบบประปาชนบท คิดในอัตรา..... 100 บาท/คน/เดือน.....
- ผลการดำเนินงานบริหารกิจการ ถึงวันที่..... 6 เดือน..... มีนาคม พ.ศ. 2542 ค่าไรเซตทุน..... 15,000 บาท

ลงชื่อ..... (นายสมศักดิ์ บุญเปลื้อง)..... ผู้มอบ
 (...รองผู้ว่าราชการจังหวัด ปฏิบัติราชการแทน
 ผู้ว่าราชการจังหวัดลำพูน
 ตำแหน่ง ผู้ว่าราชการจังหวัดลำพูน

ลงชื่อ..... (นายธนาบุตร จันทร์หาญ)..... ผู้รับมอบ
 ประธานองค์กรปกครองส่วนท้องถิ่น

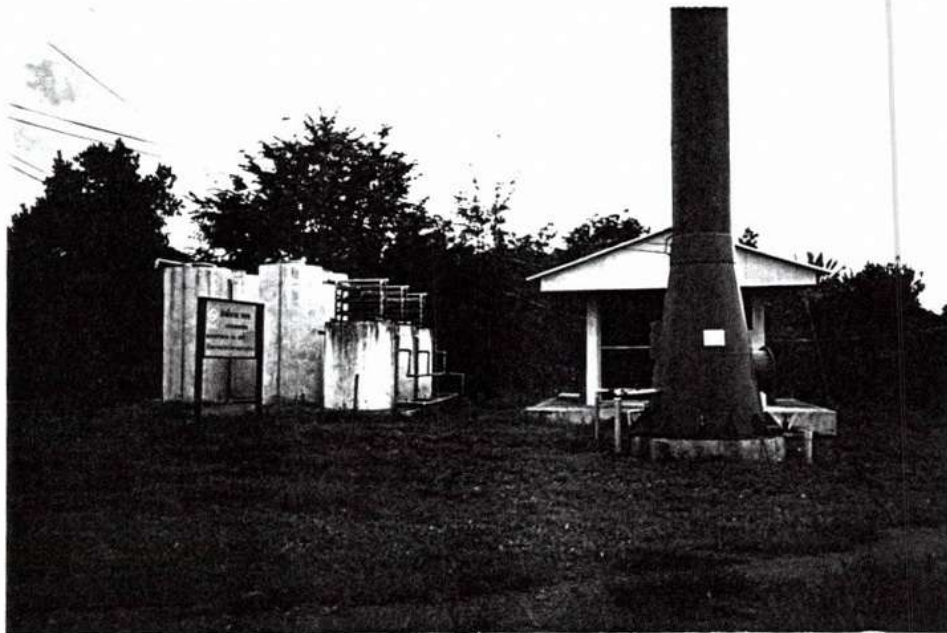
ลงชื่อ..... พยาน
 (...นายวัน น้อย... หอสมศักดิ์...)
 ผู้แทนสำนักงาน รพช. จังหวัดลำพูน

ลงชื่อ..... พยาน
 (...นายสมาน มะลิละเห่า...)
 ผู้แทนองค์กรปกครองส่วนท้องถิ่น

ลงชื่อ..... พยาน
 (...นายสมาน มะลิละเห่า...)
 ผู้แทนคณะกรรมการบริหารกิจการประปาชนบท รพช.

ภาพถ่ายโครงการระบบประปาชนบท

รหัสโครงการ..... กพร.บ-0.1๙/2542..... บ้าน..... บ้านสะปาด..... หมู่ที่..... 14.....
ตำบล..... ทาสบเสว..... อำเภอ..... แม่ทา..... จังหวัดลำพูน



รายละเอียดโครงการประปาชนบท รพช. จังหวัดลำพูน
โอนมอบให้ถึงองค์การบริหารส่วนท้องถิ่น... องค์การบริหารส่วนตำบลทาดยเส้า

1. ข้อมูลการก่อสร้างโครงการ

รหัสโครงการ รพช.-1-0001/2540 บ้าน วังเวียง - หล่ายสาย หมู่ที่ 6 ตำบล ทาดยเส้า
 อำเภอ แม่ทา ปีงบประมาณที่ก่อสร้าง 2540 ค่าก่อสร้าง 695,600.- บาท
 ระบบประปาชนบทขนาด 100 ลิตร/วัน ก่อสร้างตามแบบมาตรฐานประปาชนบท รพช.เลขที่ พ.น.2-29/2540
 ถังตกตะกอน ขนาด ϕ เมตร ความจุ ลบ.ม. จำนวน ถัง
 ถังกรองน้ำ ขนาด ϕ 1.20 เมตร ความจุ 1.60 ลบ.ม. จำนวน 3 ถัง
 ถังพักน้ำ ขนาด ϕ 1.20 เมตร ความจุ 1.60 ลบ.ม. จำนวน 1 ถัง
 ถังเก็บน้ำใส ขนาด ϕ 1.20 เมตร ความจุ 1.60 ลบ.ม. จำนวน 4 ถัง
 ถ่ายน้ำโดยถังแรงดัน ขนาด ลิตร จำนวน ถัง, หอถังสูง ขนาด 20 ลบ.ม. สูง 20 เมตร จำนวน 1 ถัง
 ท่อจ่ายน้ำ ขนาด ϕ 3 นิ้ว ความยาว 800 เมตร ท่อจ่ายน้ำ ขนาด ϕ 2 นิ้ว ความยาว 2,270 เมตร
 แหล่งน้ำดิบ บ่อน้ำบาดาล ปริมาณน้ำดิบในฤดูแล้ง

2. ข้อมูลการบริหารการใช้น้ำประปาชนบท

- จำนวนสมาชิกผู้ใช้น้ำ 400 คน 166ครัวเรือน จำนวนประชากรทั้งหมด 612คน 202ครัวเรือน
- คณะกรรมการบริหารกิจการประปาชนบทปัจจุบันมีจำนวน 5คน ประกอบด้วย

	ชื่อ - สกุล	ตำแหน่ง
1.	<u>นายทองกันทร วงกล้าเกรียง</u>	<u>ประธานกรรมการ</u>
2.	<u>นายสุทัศน์ ภายคำ</u>	<u>กรรมการ</u>
3.	<u>นายนิพนธ์ คงคำสวัสดิ์</u>	<u>เหรัญญิก</u>
4.	<u>นางสาววิภา วัฒน</u>	
5.		
- เงินกองทุนค่าหุ้น บาท เก็บค่าบริการน้ำประปาชนบท ในอัตรา 6 บาท/ลบ.ม.
- เงินค่าตอบแทนของคณะกรรมการบริหารและบำรุงรักษาระบบประปาชนบท คิดในอัตรา
- ผลการดำเนินงานบริหารกิจการ ถึงวันที่ 20 เดือน พฤษภาคม พ.ศ. 2540 ค่าไร้มูลทุน 6,697 บาท

ลงชื่อ..... (นายสมศักดิ์ งามปลั่ง) ผู้มอบ
 รองผู้ว่าราชการจังหวัด ลำพูน
 ตำแหน่ง ผู้ว่าราชการจังหวัดลำพูน

ลงชื่อ..... (นายธนายุทธ จันทร์หาญ) ผู้รับมอบ
 ประธานองค์กรปกครองส่วนท้องถิ่น

ลงชื่อ..... (นายธรรณพ ธรรมคุณกิจ) พยาน
 ผู้แทนสำนักงาน รพช. จังหวัดลำพูน

ลงชื่อ..... (นายพนัส แก้วคำ) พยาน
 ผู้แทนองค์กรปกครองส่วนท้องถิ่น

ลงชื่อ..... (นายวิภา วัฒน) พยาน
 ผู้แทนคณะกรรมการบริหารกิจการประปาชนบท รพช.

ภาพถ่ายโครงการระบบประปาชนบท

รหัสโครงการ..... 001-0001/2540..... บ้าน..... วังเว็ด..... หมู่ที่..... ๕.....
ตำบล..... หาดขามเฒ่า..... อำเภอ..... พะนง..... จังหวัดลำพูน

