



สัมปทานประกอบกิจการประปา

กระทรวงทรัพยากรธรรมชาติและสิ่งแวดล้อม

พุทธศักราช ๒๕๔๖

ในเขตโครงการหมู่บ้านพฤษ์สรานู

ตำบลลำตุ๊กกา อำเภอลำตุ๊กกา

จังหวัดปทุมธานี

สัมปทานประกอบกิจการประปา

อาศัยอำนาจตามความในข้อ ๔ ข้อ ๗ และข้อ ๑๑ ตามประกาศของคณะปฏิวัติ ฉบับที่ ๕๘ ซึ่งประกาศ ณ วันที่ ๒๖ มกราคม ๒๕๑๕ ประกอบกับพระราชกฤษฎีกาโอนกิจการบริหารและอำนาจหน้าที่ของส่วนราชการให้เป็นไปตามพระราชบัญญัติปรับปรุงกระทรวง ทบวง กรม พ.ศ. ๒๕๔๕ พ.ศ.๒๕๔๕ มาตรา ๖๓ และมาตรา ๑๖๑ และพระราชกฤษฎีกาแก้ไขบทบัญญัติให้สอดคล้องกับการโอนอำนาจหน้าที่ของส่วนราชการให้เป็นไปตามพระราชบัญญัติปรับปรุงกระทรวง ทบวง กรม พ.ศ.๒๕๔๕ พ.ศ.๒๕๔๕ มาตรา ๑๓๑

กระทรวงทรัพยากรธรรมชาติและสิ่งแวดล้อม โดยรัฐมนตรีว่าการกระทรวงทรัพยากรธรรมชาติและสิ่งแวดล้อม ซึ่งต่อไปจะเรียกว่า “ผู้ให้สัมปทาน” อนุญาตให้ บริษัท พฤษ์ไพลิน จำกัด ซึ่งต่อไปจะเรียกว่า “ผู้รับสัมปทาน” ทำการประปาและทำการจำหน่ายน้ำประปาภายในข้อบังคับและเงื่อนไขดังต่อไปนี้

๑. ว่าด้วยลักษณะอายุและการใช้สัมปทาน

- ข้อ ๑. โดยสัมปทานนี้ ผู้รับสัมปทานมีสิทธิทำการประปาและทำการจำหน่ายน้ำประปาได้
- (๑) ตามข้อความในสัมปทานนี้ และตามข้อบังคับซึ่งผู้ให้สัมปทานจะได้อำนาจกำหนดในเวลาภายหลังแทนข้อบังคับซึ่งกำหนดไว้ในสัมปทานนี้
 - (๒) ตามโครงการ วิธีการ ข้อกำหนดและรายการอื่น ๆ ซึ่งระบุไว้ต่อท้ายสัมปทานนี้ และ
 - (๓) ภายในเขตท้องที่ซึ่งกำหนดไว้ตามแผนผังต่อท้ายสัมปทาน หรือในเขตท้องที่นอกกว่านั้นตามที่ผู้ให้สัมปทานและผู้รับสัมปทานจะตกลงกันให้ใช้สัมปทานนี้

ข้อ ๒. สัมปทานนี้ออกให้ภายใต้บังคับแห่งกฎหมาย กฎ ข้อบังคับ ระเบียบหรือมาตรฐานเพื่อความปลอดภัยต่าง ๆ ซึ่งใช้บังคับอยู่แล้วในเวลานี้ กับทั้งที่จะได้ประกาศใช้ต่อไปภายหลัง และผู้รับสัมปทานจะอ้างเอาสัมปทานนี้ขึ้นเป็นข้อยกเว้นมิให้ต้องบังคับตามกฎหมาย กฎ ข้อบังคับ ระเบียบหรือมาตรฐานเพื่อความปลอดภัยดังกล่าวไม่ได้

ข้อ ๓. สัมปทานนี้จะโอนไปยังผู้ใดไม่ได้ เว้นแต่จะได้รับความยินยอมเป็นหนังสือจากผู้ให้สัมปทานเสียก่อน และต้องอยู่ภายใต้บังคับเงื่อนไขซึ่งผู้ให้สัมปทานจะเห็นสมควรเพื่อยังให้กิจการดำเนินไปโดยเรียบร้อยและมีการจำหน่ายน้ำประปาเป็นปกติ

เมื่อผู้รับสัมปทานจะเลิกกิจการเพื่อคืนสัมปทาน ผู้รับสัมปทานจะต้องแจ้งเป็นหนังสือให้ผู้ให้สัมปทานทราบล่วงหน้าก่อน ๖ เดือน เป็นอย่างน้อย และเมื่อผู้รับสัมปทานได้รับอนุญาตเป็นหนังสือจากผู้ให้สัมปทานแล้วจึงจะเลิกกิจการได้ ในกรณีเช่นนี้ให้นำข้อบังคับในหมวด ๕ แห่งสัมปทานนี้ ซึ่งว่าด้วยสัมปทานสิ้นอายุและการเพิกถอนสัมปทานมาใช้บังคับโดยอนุโลม

ข้อ ๔. อายุสัมปทาน ทั่ว ปี หรือเมื่อการประปาส่วนภูมิภาคเข้าดำเนินการก่อนสิ้นอายุสัมปทาน นับแต่วันที่ได้ลงนามในสัมปทานนี้ ทั้งนี้ ภายใต้บังคับแห่งความข้อ ๕ และ ๖

ข้อ ๕. เมื่อผู้รับสัมปทานได้ทำการไปได้ถึงอายุสัมปทานแล้ว รัฐบาลหรือองค์กรปกครองส่วนท้องถิ่นมีความประสงค์จะซื้อกิจการประปาของผู้รับสัมปทานทั้งหมด ผู้ให้สัมปทานมีสิทธิถอนคืนสัมปทานเพื่อซื้อหรืออนุญาตให้องค์กรปกครองส่วนท้องถิ่นที่เกี่ยวข้องซื้อกิจการประปาเช่นว่านั้น ตามราคาซื้อขายกันในตลาด แต่ต้องแจ้งให้ผู้รับสัมปทานทราบล่วงหน้า ๖ เดือน ราคาซื้อขายนั้น ถ้าไม่ตกลงกันให้ตั้งอนุญาโตตุลาการตามความที่กล่าวไว้ในข้อ ๓๘

ข้อ ๖. ในระหว่างอายุสัมปทานนี้ ผู้ให้สัมปทานมีอำนาจที่จะเพิกถอนสัมปทานเสียได้ด้วยเหตุหนึ่งเหตุใดดังต่อไปนี้

- (๑) เมื่อผู้รับสัมปทานละเลยไม่ก่อสร้างและตั้งโรงงานทำการประปากับเครื่องอุปกรณ์ให้เสร็จภายในกำหนดเวลาตามข้อ ๘ แต่ทั้งนี้ภายใต้บังคับแห่งเงื่อนไขซึ่งกำหนดไว้ในข้อ ๑๒
- (๒) เมื่อผู้รับสัมปทานละเลยไม่จำหน่ายน้ำประปาเป็นเวลาเกินกว่า สาม วัน เว้นแต่การละเลยนั้นเกิดจากเหตุสุดวิสัย
- (๓) เมื่อผู้รับสัมปทานละเลยไม่ปฏิบัติตามข้อบังคับ หรือเงื่อนไขข้อหนึ่งข้อใดซึ่งกำหนดไว้ในสัมปทานนี้ หรือต่อท้ายสัมปทานนี้ แต่ทั้งนี้ภายใต้บังคับแห่งเงื่อนไขซึ่งกำหนดไว้ในข้อ ๗
- (๔) เมื่อโรงงานทำการประปา เครื่องอุปกรณ์ หรือส่วนหนึ่งส่วนใดอันเป็นส่วนสำคัญของกิจการประปานั้นถูกยึดตามคำพิพากษาของศาล

ข้อ ๗. เมื่อสัมปทานนี้ได้กำหนดไว้โดยเฉพาะว่า ให้ผู้ให้สัมปทานมีอำนาจปรับผู้รับสัมปทานในกรณีที่ผู้รับสัมปทานละเลยไม่ปฏิบัติตามข้อบังคับหรือเงื่อนไขข้อหนึ่งข้อใดซึ่งกำหนดไว้ในสัมปทาน ผู้ให้สัมปทานจะเพิกถอนสัมปทานนี้ไม่ได้ เว้นแต่ผู้รับสัมปทานยังคงฝ่าฝืนเป็นเวลาเดือนหนึ่งหรือกว่านั้น ตามแต่ผู้ให้สัมปทานจะเห็นสมควรกำหนดและผู้ให้สัมปทานได้เตือนผู้รับสัมปทานเป็นหนังสือไม่น้อยกว่า ๑๕ วัน ก่อนมีคำสั่งเพิกถอนสัมปทาน

ในเมื่อสัมปทานมิได้กำหนดไว้โดยเฉพาะว่า ให้ผู้ให้สัมปทานมีอำนาจปรับผู้รับสัมปทานในกรณีที่ผู้รับสัมปทานละเลยไม่ปฏิบัติตามข้อบังคับหรือเงื่อนไขข้อหนึ่งข้อใด ซึ่งกำหนดไว้ในสัมปทานนั้น นอกจากกรณีที่ระบุไว้ในข้อ ๖ (๒) และ (๔) ผู้ให้สัมปทานจะปรับผู้รับสัมปทานเป็นเงินหนึ่งร้อยบาท และปรับเรียงรายวันอีกวันละห้าสิบบาทตลอดเวลาที่ผู้รับสัมปทานยังคงฝ่าฝืนอยู่ก็ได้ และผู้ให้สัมปทานจะเพิกถอนสัมปทานไม่ได้ เว้นแต่ผู้รับสัมปทานยังคงฝ่าฝืนอยู่ต่อไปและผู้ให้สัมปทานได้เตือนผู้รับสัมปทานเป็นหนังสือดังกล่าวในวรรคต้นแล้ว

ข้อ ๘. ในกรณีที่ผู้ให้สัมปทานสั่งปรับผู้รับสัมปทานฐานละเลยไม่ปฏิบัติตามข้อบังคับหรือเงื่อนไขข้อหนึ่งข้อใดซึ่งกำหนดไว้ในสัมปทานนี้ให้ผู้รับสัมปทานนำเงินมาชำระภายใน ๓๐ วัน นับแต่วันทราบคำสั่ง

๒. กฎข้อบังคับว่าด้วยการก่อสร้างการตั้งโรงงานทำการประปา และเครื่องอุปกรณ์และการเริ่มจำหน่ายน้ำประปา

ข้อ ๙. ผู้รับสัมปทานต้องก่อสร้างตั้งโรงงานทำการประปา และเครื่องอุปกรณ์ตามรูปการและวิธีการดังกล่าวไว้ในข้อ ๑ ให้แล้วเสร็จบริบูรณ์ เพื่อที่จะให้เริ่มทำการจำหน่ายน้ำประปาได้ภายในหนึ่งเดือน นับตั้งแต่วันลงนามในสัมปทานนี้

การจัดการเช่นว่านั้นให้รวมทั้งการจัดให้มีต่อสาธารณะตามถนนซึ่งกำหนดไว้ในข้อ ๑๗ ด้วย แต่ผู้รับสัมปทานจะเริ่มทำการก่อสร้างและตั้งโรงงานทำการประปา และเครื่องอุปกรณ์ดังกล่าวแล้ว โดยมีได้เสนอแผนผังการก่อสร้างการตั้งโรงงานทำการประปาและเครื่องอุปกรณ์พร้อมด้วยรายการ และแผนที่แสดงที่ตั้งโรงงานทำการประปา และแผนผังแสดงการขุดดินฝังท่อเอกจำหน่ายน้ำประปา ตลอดจนวิธีติดตั้งเพื่อความสะดวกและความปลอดภัยของคนงานต่ออธิบดีกรมทรัพยากรน้ำภายใน ทันที เดือน นับตั้งแต่วันลงนามในสัมปทานนี้ และโดยยังมีได้รับอนุมัติจากอธิบดีกรมทรัพยากรน้ำก่อนนั้นหาได้ไม่

ข้อ ๑๐. ถ้ากิจการใด ๆ ที่ต้องจัดทำในการที่จะสร้างหรือจัดตั้งโรงงานทำการประปาและเครื่องอุปกรณ์ซึ่งเฉพาะอย่างยิ่ง รวมตลอดถึงการขุดดินเพื่อวางท่อเอกใต้ดินนั้น ที่จะต้องกระทำในทางหรือที่สาธารณะหรือภายในเขตทางหรือที่สาธารณะ ให้ผู้รับสัมปทานเสนอวิธีการจัดทำที่ได้วางขึ้นไว้ เพื่อป้องกันมิให้กิจการเช่นนั้นกีดขวางการจราจรหรือเป็นภัยอันตรายต่อความปลอดภัยของบุคคลหรือทรัพย์สินต่อผู้ว่าราชการจังหวัดหรือนายอำเภอหรือองค์กรปกครองส่วนท้องถิ่นแห่งท้องถิ่นนั้นแล้วแต่กรณี เพื่อรับอนุมัติเป็นหนังสือเสียก่อน และให้ผู้รับสัมปทานปฏิบัติตามคำสั่งซึ่งเจ้าพนักงานเช่นว่านั้นจะได้สั่งในการนี้

ข้อ ๑๑. ก่อนเริ่มทำการจำหน่ายน้ำประปา ผู้รับสัมปทานต้องแจ้งให้อธิบดีกรมทรัพยากรน้ำส่งเจ้าพนักงานออกไปตรวจโรงงานทำการประปาและเครื่องอุปกรณ์เสียก่อน เมื่อได้รับอนุมัติจากอธิบดีกรมทรัพยากรน้ำเป็นหนังสือแล้ว จึงจะเริ่มทำการจำหน่ายน้ำประปาได้

ถ้าอธิบดีกรมทรัพยากรน้ำเห็นว่า โรงงานทำการประปาหรือเครื่องอุปกรณ์บกพร่องด้วยประการหนึ่งประการใด แต่ความบกพร่องนั้นเล็กน้อยและอาจแก้ไขให้คืนดีได้ภายในเวลาไม่ช้า อธิบดีกรมทรัพยากรน้ำอาจอนุมัติพร้อมกับแจ้งเป็นหนังสือให้ผู้รับสัมปทานแก้ไขสิ่งบกพร่องนั้นเสียภายในเวลาอันสมควรซึ่งจะได้กำหนดไปในหนังสือนั้นด้วย

ถ้าผู้รับสัมปทานมิได้ปฏิบัติตามคำสั่งจนพ้นกำหนดเวลาในหนังสือนั้นแล้ว ก็ให้ถือว่าผู้รับสัมปทานละเลยไม่ปฏิบัติตามคำสั่งนั้น

ข้อ ๑๒. ถ้าผู้รับสัมปทานมิได้ทำการก่อสร้างและตั้งโรงงานทำการประปาและเครื่องอุปกรณ์ให้สำเร็จภายในเวลากำหนดตามที่บังคับไว้ในข้อ ๘ ผู้ให้สัมปทานมีอำนาจจัดการอย่างหนึ่งอย่างใดดังจะกล่าวต่อไปนี้

- (๑) ถ้าการที่ผู้รับสัมปทานละเลยไม่กระทำการนั้นเกิดแต่เหตุสุดวิสัย หรือมีเหตุอันสมควร หรือเกิดแต่การล่าช้าในการรับอนุมัติตามความในข้อ ๘, ๑๐ หรือ ๑๑ ผู้ให้สัมปทานจะขยายระยะเวลาดังกำหนดไว้ในข้อ ๘ ให้ตามสมควร
- (๒) ถ้าในการที่ผู้รับสัมปทานละเลยไม่กระทำการนั้น เพียงแต่ทำให้เริ่มทำการจำหน่ายน้ำประปาไม่ได้ภายในเขตอันเป็นแต่เพียงส่วนน้อยของเขตที่จะต้องจำหน่ายน้ำประปา (เช่น เนื่องจากยังวางท่อเอกอีกเล็กน้อยไม่ทันกำหนดก็ดี) หรือจักเริ่มทำการจำหน่ายน้ำประปาภายในเขตทั้งหมดได้ภายในเวลาไม่เกินกว่าหนึ่ง เดือน นับตั้งแต่วันที่กำหนดไว้ในข้อ ๘ สิ้นสุดลงแล้วก็ดี ผู้ให้สัมปทานจะปรับผู้รับสัมปทานวันละห้าสิบบาทตลอดเวลาที่ไม่ได้กระทำการนั้นก็ได้อ
- (๓) ในกรณีอื่น ผู้ให้สัมปทานมีสิทธิเพิกถอนสัมปทานเสียได้

๓. กฎข้อบังคับว่าด้วยการบำรุงรักษาและกิจการที่สร้างขึ้นใหม่

ข้อ ๑๓. ผู้รับสัมปทานต้องบำรุงรักษาโรงงานทำการประปาและเครื่องอุปกรณ์ให้อยู่ในลักษณะที่ใช้การได้ดี และไม่เป็นอันตรายต่อความปลอดภัยของลูกจ้างและคนงานของผู้รับสัมปทานหรือสาธารณชน

ถ้าปรากฏว่าในระหว่างอายุของสัมปทานนี้ โรงงานทำการประปาและเครื่องอุปกรณ์ใช้การไม่ได้ดีหรือไม่ปลอดภัยด้วยประการใด ๆ ผู้ให้สัมปทานมีอำนาจที่จะสั่งให้ผู้รับสัมปทานซ่อมแซมตามที่จำเป็นตามรายการที่ผู้ให้สัมปทานกำหนดให้ภายในเวลาที่ผู้ให้สัมปทานจะได้กำหนด ถ้าผู้รับสัมปทานไม่ปฏิบัติตามคำสั่งเช่นว่านั้นภายในเวลาที่กำหนดไว้ ผู้ให้สัมปทานจะปรับผู้รับสัมปทานเป็นเงินไม่เกินหนึ่งร้อยบาท และปรับเรียงรายวันอีกเป็นเงินวันละห้าสิบบาทตลอดเวลาที่ผู้รับสัมปทานมิได้ปฏิบัติให้เป็นไปตามคำสั่งก็ได้

ในกรณีที่สภาพของโรงงานทำการประปาและเครื่องอุปกรณ์เป็นอันตรายแก่ชีวิตลูกจ้างหรือคนงานของผู้รับสัมปทานหรือสาธารณชนนั้น ให้อธิบดีกรมทรัพยากรน้ำมีอำนาจสั่งให้ผู้รับสัมปทานหยุดการเดินเครื่องจนกว่าผู้รับสัมปทานจะได้ทำการซ่อมแซมตามที่จำเป็นให้กลับปลอดภัยตามเดิม

ข้อ ๑๔. ผู้รับสัมปทานจะทำการซ่อมแซมหรือเปลี่ยนแปลงสิ่งสำคัญอย่างหนึ่งอย่างใดแก่โรงงานทำการประปาหรือเครื่องอุปกรณ์ต้องได้รับความเห็นชอบเป็นหนังสือจากผู้ให้สัมปทานก่อนจึงจะดำเนินการได้อันหนึ่ง กรณีจะเป็นประการใดก็ตาม ถ้าการซ่อมแซมหรือเปลี่ยนแปลงนั้นต้องเป็นไปตามข้อบังคับซึ่งผู้ให้สัมปทานจะได้ออกเป็นคราว ๆ ไปว่าจะต้องได้รับความเห็นชอบจากผู้ให้สัมปทานแล้ว ผู้รับสัมปทานก็จะต้องได้รับความเห็นชอบจากผู้ให้สัมปทานก่อนจึงจะดำเนินการได้เช่นเดียวกัน

แต่ผู้รับสัมปทานจะวางท่อเอกส่งและจำหน่ายน้ำประปาภายในเขตสัมปทานเพิ่มจากที่กำหนดไว้ต่อท้ายสัมปทานนี้โดยมิต้องแจ้งล่วงหน้าก็ได้ แต่จะต้องเสนอแผนผังอีกฉบับหนึ่งแสดงการวางท่อเอกที่เพิ่มขึ้นนั้นต่ออธิบดีกรมทรัพยากรน้ำไม่น้อยกว่าหนึ่งเดือนก่อนวันเริ่มจำหน่ายน้ำประปาตามท่อเอกที่ได้เพิ่มขึ้น และจะต้องปฏิบัติการให้เป็นไปตามข้อ ๑๐ ด้วย

ถ้าอธิบดีกรมทรัพยากรน้ำเห็นว่าควรแก้ไขการเปลี่ยนแปลงและการเพิ่มท่อเอกดังกล่าวแล้วข้างต้นนั้นก็มีอำนาจที่จะแจ้งเป็นหนังสือให้ผู้รับสัมปทานแก้ไขเสียก่อนภายในเวลาอันสมควรซึ่งกำหนดไว้ในหนังสือแจ้งความนั้น

ข้อ ๑๕. ผู้รับสัมปทานจำต้องเปลี่ยนแปลงโรงงานทำการประปาหรือเครื่องอุปกรณ์ในกรณีดังต่อไปนี้

(๑) ถ้าปรากฏว่าเครื่องจักร เครื่องกระโละ เครื่องกรองและที่เก็บน้ำประปาในกิจการประปาเครื่องหนึ่งหรือหลายเครื่องไม่สามารถจำหน่ายน้ำประปาได้เพียงพอตามความต้องการที่จะใช้ในเขตสัมปทาน ผู้ให้สัมปทานมีอำนาจสั่งเป็นหนังสือไปยังผู้รับสัมปทานให้เพิ่มกำลังการจำหน่ายน้ำภายในเวลาอันสมควรไม่น้อยกว่าแปดเดือนตามที่จะได้กำหนดไว้ในคำสั่งนั้น

ถ้าผู้รับสัมปทานได้รับคำสั่งแล้วไม่ปฏิบัติให้เป็นไปตามคำสั่งนั้นภายในเวลากำหนด และไม่มีเหตุอันควรเปลี่ยนแปลงคำสั่งนั้น ผู้ให้สัมปทานจะปรับผู้รับสัมปทานเป็นเงินวันละห้าสิบบาททุกวันจนกว่าจะได้ปฏิบัติตามคำสั่งนั้นก็ได้

(๒) ถ้ารัฐบาลหรือองค์กรปกครองส่วนท้องถิ่นมีความประสงค์จะก่อสร้างหรือขยายทางหรือที่สาธารณะใด ๆ ผู้รับสัมปทานจำเป็นต้องย้ายเครื่องอุปกรณ์อันอยู่ในที่สาธารณะซึ่งกีดขวางการก่อสร้างหรือการขยายนั้นตามคำร้องขอของรัฐบาลหรือองค์กรปกครองส่วนท้องถิ่นที่เกี่ยวข้อง โดยไม่คิดค่าทดแทน

(๓) ถ้าเอกชนผู้ใดร้องขอให้ผู้รับสัมปทานย้ายเครื่องอุปกรณ์ ซึ่งกีดขวางทางเข้าสู่บ้านหรือที่ดิน ไม่ว่าทางนั้นจะมีอยู่ก่อนหรือได้ก่อสร้างขึ้นภายหลังการติดตั้งเครื่องอุปกรณ์นั้นก็ดี เมื่อรัฐบาลหรือองค์กรปกครองส่วนท้องถิ่นที่เกี่ยวข้องได้อนุมัติคำร้องขอนั้นแล้ว ผู้รับสัมปทานจะต้องย้ายเครื่องอุปกรณ์นั้น โดยไม่คิดค่าทดแทน

(๔) ถ้ารัฐบาลหรือองค์กรปกครองส่วนท้องถิ่นที่เกี่ยวข้องร้องขอให้ผู้รับสัมปทาน วางท่อเอกซึ่งมิได้กำหนดไว้ในสัมปทานในทางหรือที่สาธารณะอันตั้งอยู่ ภายในเขตสัมปทานผู้รับสัมปทานจะต้องปฏิบัติตามคำสั่งนั้น แต่รัฐบาลหรือ องค์กรปกครองส่วนท้องถิ่นจะต้องชดใช้ค่าใช้จ่ายในการวางท่อเอกนั้นให้แก่ ผู้รับสัมปทานในราคาเท่าทุน

๔. ข้อบังคับว่าด้วยการดำเนินกิจการ

ข้อ ๑๖. ผู้รับสัมปทานต้องจำหน่ายน้ำประปาให้แก่บุคคลผู้ร้องขอใช้น้ำประปาภายในเขต สัมปทาน ถ้าบ้านเรือนหรือสถานที่ซึ่งจะต้องจำหน่ายน้ำประปานั้นอยู่ภายในระยะ เมตร จากท่อเอกจำหน่ายน้ำประปาผู้รับสัมปทานจะต้องทำการวางท่อติดต่อให้เพียงถึงเขตที่บ้านเรือน หรือสถานที่เช่นว่านั้นโดยไม่คิดค่า แต่ถ้าระหว่างท่อเอกจำหน่ายน้ำประปากับเขตที่บ้านเรือนหรือ สถานที่นั้นมีระยะเกินกว่า เมตร ผู้รับสัมปทานอาจเรียกจ่ายค่าวางท่อเฉพาะส่วนที่ต่อ จากระยะ เมตร จากท่อเอกจำหน่ายน้ำประปาได้

ข้อ ๑๗. ผู้รับสัมปทานต้องจำหน่ายน้ำประปาและติดตั้งเครื่องอุปกรณ์ในการให้มีท่อสาธารณะ ตามถนนอันอยู่ในเขตสัมปทาน ซึ่งผู้รับสัมปทานวางท่อเอกไปแล้ว รวมทั้งทำการซ่อมแซมให้คงดี อยู่เสมอโดยไม่คิดค่าเป็นจำนวน ท่อ ท่อสาธารณะที่ติดตั้งขึ้นนั้นต้องให้ประชาชน ใช้น้ำประปาได้ทุกเวลาจะเก็บหรือไม่เก็บเงินก็ตาม

จำนวนท่อสาธารณะดังกล่าวแล้วข้างต้น ผู้ให้สัมปทานจะขอเพิ่มได้ทุกระยะ ๑ ปี ตามส่วน ของจำนวนน้ำที่ได้ขายได้โดยถือจำนวนท่อสาธารณะในวรรคต้น และจำนวนเงินที่ขายน้ำประปาได้ ในปีแรกและปีต่อ ๆ ไป เป็นเกณฑ์คำนวณ เมื่อผู้รับสัมปทานขายน้ำประปาได้ลดน้อยลงก็มีสิทธิ ที่จะขอลดจำนวนท่อสาธารณะได้โดยวิธีอย่างเดียวกัน

นอกจากท่อสาธารณะแล้ว ผู้รับสัมปทานต้องจัดให้มีท่อสำหรับใช้ดับเพลิงได้ตามที่ผู้ให้สัมปทาน จะสั่งให้มีตามความจำเป็น ณ ที่ซึ่งมีท่อเอกอยู่แล้ว น้ำประปาที่ใช้ในการดับเพลิงหรือทดลองหรือ ซ่อมทำการดับเพลิง ผู้รับสัมปทานต้องไม่คิดค่าน้ำประปา

ถ้าท่อสาธารณะหรือท่อสำหรับใช้ในการดับเพลิงก็ดี ชำรุดหรือเกิดชำรุดขึ้นหรือซึ่งอยู่ในสภาพ ซึ่งไม่ใช้การได้ทันที เมื่อผู้ว่าราชการจังหวัด นายอำเภอ หรือองค์กรปกครองส่วนท้องถิ่นแห่งท้องถิ่น แฉ่งให้ทราบเป็นหนังสือแล้ว ผู้รับสัมปทานต้องจัดทำให้ใช้ได้ภายในสี่สิบแปดชั่วโมงนับตั้งแต่นั้น วันที่ส่งหนังสือแจ้งความนั้น ถ้าผู้รับสัมปทานละเลยไม่ปฏิบัติตาม ผู้ให้สัมปทานจะปรับผู้รับสัมปทาน เป็นเงินวันละห้าสิบบาทต่อท่อที่ชำรุดหนึ่งท่อก็ได้

ข้อ ๑๘. เว้นแต่ผู้ให้สัมปทานจะได้วางวิธีกำหนดปริมาณและอัตราค่าน้ำไว้เป็นอย่างอื่น ผู้รับสัมปทานต้องติดตั้งมาตรวัดน้ำวัดเป็นลูกบาศก์เมตร ซึ่งเดินโดยถูกต้องให้แก่ผู้ใช้น้ำประปา และให้เป็นหน้าที่ของผู้รับสัมปทานที่จะรักษามาตรวัดน้ำซึ่งติดตั้งไว้นั้นให้เดินถูกต้องอยู่เสมอ

มาตรวัดน้ำใดเดินช้าหรือเร็วไปกว่า ๓ ในร้อย ให้ถือว่ามาตรวัดน้ำนั้นเดินไม่ถูกต้อง

ข้อ ๑๘. ผู้รับสัมปทานต้องจำหน่ายน้ำประปาตลอดเวลา ๒๔ ชั่วโมงทุกวัน ถ้าผู้รับสัมปทานไม่จำหน่ายน้ำประปาในวันหนึ่งวันใดหรือหลายวัน เว้นแต่ในกรณีเหตุสุดวิสัยหรือตามความในข้อ ๑๔ ผู้ให้สัมปทานมีอำนาจปรับผู้รับสัมปทานเป็นเงินวันละหนึ่งร้อยบาทแต่ในกรณีเช่นนี้จะปรับตามข้อ ๑๗ อีกโสดหนึ่งไม่ได้

ผู้รับสัมปทานจะหยุดการจำหน่ายน้ำประปาในเวลาหนึ่งเวลาใดต้องโฆษณาให้ผู้ใช้น้ำทราบล่วงหน้าตามสมควร

ข้อ ๒๐. ในกรณีที่ผู้รับสัมปทานติดตั้งมาตรวัดน้ำ ผู้รับสัมปทานจะคิดค่าน้ำประปาจากผู้ใช้น้ำได้ตามอัตราต่อไปนี้

ตั้งแต่.....	—	ลูกบาศก์เมตรลงมา	ลูกบาศก์เมตรละไม่เกิน.....	๕๐๐	สตางค์
มากกว่า.....	—	ลูกบาศก์เมตร ถึง.....	—	ลูกบาศก์เมตรละไม่เกิน.....	—
มากกว่า.....	—	ลูกบาศก์เมตร ถึง.....	—	ลูกบาศก์เมตรละไม่เกิน.....	—
มากกว่า.....	—	ลูกบาศก์เมตร ขึ้นไป	ลูกบาศก์เมตรละไม่เกิน.....	—	สตางค์

อัตราค่าน้ำประปาดังกล่าวนี้ ผู้รับสัมปทานจะตั้งค่าน้ำประปาอย่างต่ำไว้ไม่เกินเดือนละ..... บาท ก็ได้

ถ้าผู้รับสัมปทานจะขายน้ำปลีกให้แก่ผู้ใช้น้ำประปาแล้วจะต้องคิดราคาไม่เกิน..... สตางค์ต่อ..... ลิตร

ผู้รับสัมปทานจะคิดค่าธรรมเนียมมาตรวัดน้ำจากผู้ใช้น้ำได้ตามอัตราต่อไปนี้

สำหรับเครื่องขนาด	Ø ๑/๒ นิ้ว	ไม่เกินเครื่องละ.....	๖๐๐	สตางค์ต่อเดือน
สำหรับเครื่องขนาด	Ø ๓/๔ นิ้ว	ไม่เกินเครื่องละ.....	๘๐๐	สตางค์ต่อเดือน
สำหรับเครื่องขนาด	Ø ๑ นิ้ว	ไม่เกินเครื่องละ.....	๑,๕๐๐	สตางค์ต่อเดือน

ข้อ ๒๑. อัตราค่าน้ำประปาซึ่งกำหนดไว้ในข้อ ๒๐ นั้นอาจเปลี่ยนแปลงได้ตามเกณฑ์ดังต่อไปนี้

- (๑) ในกรณีที่ค่าใช้จ่ายในการทำน้ำประปาได้เพิ่มขึ้น ผู้รับสัมปทานอาจจะเพิ่มอัตราค่าจำหน่ายน้ำประปาขึ้นจากอัตราที่ใช้อยู่ได้ตามส่วนมากและน้อย แต่ต้องได้รับอนุญาตเป็นหนังสือจากผู้ให้สัมปทานเสียก่อน
- (๒) ในกรณีที่องค์กรปกครองส่วนท้องถิ่นมิได้เป็นผู้รับสัมปทานเมื่อสิ้นระยะเวลาสามปีนับตั้งแต่วันลงนามในสัมปทานนี้ ถ้าองค์กรปกครองส่วนท้องถิ่นหรือผู้ใช้น้ำขอร้องมายังผู้ให้สัมปทานให้เปลี่ยนอัตราหรือวิธีคิดค่าน้ำประปา ผู้ให้สัมปทานมีอำนาจจะพิจารณา และถ้าเป็นที่พอใจว่าการเปลี่ยนอัตราค่าน้ำประปาหรือการแก้ไขวิธีคิดค่าน้ำประปานั้นเป็นการสมควร โดยเหตุที่พฤติการณ์อันเป็นบรรทัดฐานที่ได้กำหนดอัตราหรือวิธีคิดค่าน้ำประปา

อันใช้อยู่ นั้นได้เปลี่ยนแปลงไปก็ให้มีอำนาจสั่งเป็นหนังสือให้ใช้อตรา
และวิธีคิดค่าน้ำใหม่แทนได้ตามที่ผู้ให้สัมปทานจะเห็นเป็นการยุติธรรม
และสมควร คำสั่งนั้นผู้รับสัมปทานจะต้องปฏิบัติตาม

ถ้าผู้รับสัมปทานประสงค์จะลดอัตราค่าน้ำประปาไปไซ้ ก็มีสิทธิจะลดค่าน้ำประปาได้ไม่ว่า
ในเวลาใด แต่ต้องแจ้งให้ผู้ให้สัมปทานทราบล่วงหน้า สิบห้า วัน

ข้อ ๒๒. ผู้รับสัมปทานต้องจัดให้ลูกจ้างหรือคนงานของผู้รับสัมปทาน ซึ่งมีหน้าที่เข้าไป
ในบ้านเรือนหรือสถานที่ของบุคคลสวมเครื่องแบบหรือติดเครื่องหมายเพื่อให้สังเกตได้ง่าย

ข้อ ๒๓. เมื่อเปิดทำการจำหน่ายน้ำประปาแล้ว ผู้รับสัมปทานต้องส่งรายงานการประปา
ประจำวันหรือประจำเดือนตามแบบที่แนบท้ายสัมปทานนี้ หรือตามแบบที่จะได้บัญญัติขึ้นในภายหน้าด้วย

เมื่อเกิดอุบัติเหตุ เช่น การระเบิด อัคคีภัย การตายหรือบาดเจ็บเนื่องมาจากการดำเนิน
กิจการประปาของผู้รับสัมปทาน ผู้รับสัมปทานจะต้องรายงานให้กรมทรัพยากรน้ำทราบโดยเร็วที่สุด
ถ้าผู้รับสัมปทานมิได้แจ้งให้กรมทรัพยากรน้ำทราบถึงอุบัติเหตุดังกล่าวแล้ว ผู้ให้สัมปทานอาจปรับ
ผู้รับสัมปทานเป็นเงินครั้งละไม่เกินหนึ่งร้อยบาท

ข้อ ๒๔. ผู้รับสัมปทานต้องเสนอรายงานต่อผู้ให้สัมปทานไม่ช้ากว่าวันที่ ๓๑ มีนาคม
ของทุกปี แสดงกิจการของตนอันได้ทำมาตลอดวันที่ ๓๑ ธันวาคม ของปีที่ล่วงไปแล้วลงไว้ในบัญชี
ต่อท้ายสัมปทานนี้

- (๑) จำนวนหน่วยน้ำประปากิจเป็นหน่วยลูกบาศก์เมตรซึ่งได้ทำขึ้นในขวบปีนั้น
- (๒) ก. รายการเงินทุน (Statement of Capital)
ข. รายการเงินกู้ (Statement of Loan Capital)
- (๓) บัญชีทุน (Capital Account)
- (๔) บัญชีทุนสำรอง (Reserve Fund Account)
- (๕) บัญชีทำการ (Revenue Account)
- (๖) บัญชีกำไรสุทธิ (Net Revenue Account)
- (๗) บัญชีทุนสำรองค่าสึกหรอ (Depreciation Fund Account)
- (๘) งบดุล (Balance Sheet)

ผู้ให้สัมปทานทรงไว้ซึ่งสิทธิซึ่งจะเปลี่ยนแปลงแก้ไขแบบบัญชีให้ถูกต้องตามสมัยหรือ
ตามกรณีอื่น ๆ

ข้อ ๒๕. การแบ่งปันผลจะทำได้ไม่เกิน ๑๐% ของทุนที่ให้แล้ว กำไรที่เหลือภายหลังการ
แบ่งปันผลให้โอนไปบัญชีทุนสำรอง

ข้อ ๒๖. ทูลำรอนั้นให้ฝากธนาคารเป็นประจำไว้ แต่ถ้ามีเกินกว่า ๑๐% ของทุนที่ให้แล้ว จะเอาเงินจำนวนที่เกินนี้ไปลงทุนซื้อพันธบัตร ฯลฯ เพื่อหาผลประโยชน์ได้ แต่การลงทุนนี้จะต้องได้รับความเห็นชอบจากผู้ให้สัมปทาน

ข้อ ๒๗. การตรวจบัญชีของผู้รับสัมปทาน ผู้ตรวจบัญชี (Auditor) จะต้องเป็นผู้ซึ่งรัฐมนตรีว่าการกระทรวงทรัพยากรธรรมชาติและสิ่งแวดล้อมเห็นชอบด้วย และรัฐมนตรีว่าการกระทรวงการคลังรับรอง

ข้อ ๒๘. ในเมื่อผู้ให้สัมปทานเห็นว่าเหตุอันกระทบกระเทือนถึงความปลอดภัยของประชาชน อันเนื่องมาแต่การปฏิบัติของผู้รับสัมปทานในส่วนที่เกี่ยวกับหลักวิชาการของการประปาหรือคุณภาพของน้ำไม่เป็นที่ปลอดภัยแก่สาธารณชนผู้บริโภค / ผู้ให้สัมปทานมีสิทธิที่จะสั่งให้ผู้รับสัมปทานดำเนินการแก้ไขหรือป้องกันตามที่ผู้ให้สัมปทานจะเห็นควร ถ้าผู้รับสัมปทานไม่ปฏิบัติตามคำสั่งหรือปฏิบัติการไม่เรียบร้อยเป็นที่พอใจของผู้ให้สัมปทาน ผู้ให้สัมปทานมีสิทธิที่จะส่งเจ้าพนักงานไปควบคุมดำเนินการได้โดยคิดค่าใช้จ่ายจากผู้รับสัมปทานทั้งสิ้น หรือเมื่อเห็นเป็นการจำเป็นจะสั่งหยุดการจำหน่ายน้ำเสียก็ได้แล้วแต่ผู้ให้สัมปทานจะเห็นควร

ผู้รับสัมปทานต้องให้เจ้าพนักงานผู้ตรวจการ ซึ่งผู้ให้สัมปทานแต่งตั้งเพื่อควบคุมกิจการประปาเข้าดูกิจการประปาได้ และให้ความสะดวกอื่น ๆ ทุกประการ และทั้งต้องปฏิบัติตามความประสงค์ของเจ้าพนักงานนั้นเพื่อปฏิบัติหน้าที่ดังต่อไปนี้

- (๑) ตรวจสอบประปาและโรงงานทำการประปาและเครื่องอุปกรณ์ในการทำการประปา เพื่อทราบว่ามีคุณภาพเป็นที่ปลอดภัยแก่ผู้บริโภค และเครื่องเหล่านั้นทำงานได้ดี และให้ความปลอดภัยแก่ลูกจ้างและคนงานของผู้รับสัมปทานและสาธารณชนหรือไม่
- (๒) ตรวจมาตรวัดน้ำทุกเครื่องเพื่อทราบว่าผู้รับสัมปทานได้รับอนุญาตให้มีหรือให้ใช้โดยถูกต้องตามกฎหมายแล้ว
- (๓) ตรวจสอบบัญชีและเอกสารทั้งหมดของผู้รับสัมปทานอันเกี่ยวกับกิจการประปา
- (๔) สอบถามผู้รับสัมปทานหรือลูกจ้างคนใดคนหนึ่งของผู้รับสัมปทานให้ชี้แจงในเรื่องอันเกี่ยวแก่กิจการประปาทั้งหมด

ผู้รับสัมปทานต้องทำความตกลงกับผู้ใช้น้ำประปา ให้เจ้าพนักงานผู้ตรวจการของผู้ให้สัมปทานเข้าไปทำการตรวจหรือกิจการอย่างอื่นในเวลาอันสมควรได้ทุกเมื่อเพื่อความปลอดภัย

ข้อ ๒๙. เมื่อมีเหตุเกิดขึ้นอันกระทบกระเทือนถึงความปลอดภัยหรือความผาสุกแห่งสาธารณชนก็ดี หรือเกี่ยวกับความสงบเรียบร้อยหรือความมั่นคงภายในประเทศก็ดี หรือผู้รับสัมปทานบอกเลิกกิจการ

ประเภทที่ดี รัฐบาลมีอำนาจเข้าครอบครองกิจการประเภททั้งหมดหรือแต่ส่วนหนึ่งส่วนใดชั่วคราวได้
 หนึ่ง เจ้าหน้าที่ผู้มีอำนาจของรัฐบาลจะสั่งให้หยุดการใช้เครื่องทั้งหมดหรือบางส่วนก็ได้

ถ้ารัฐบาลหมดความจำเป็นที่จะครอบครองหรือควบคุมกิจการตามที่กล่าวมาข้างต้น รัฐบาล
 จะส่งมอบการครอบครองหรือการควบคุมกิจการประเภทคืนให้แก่ผู้รับสัมปทาน ซึ่งผู้รับสัมปทาน
 ต้องรับคืนทันทีจะยกเหตุใดขึ้นโต้แย้งไม่ได้

๕. ว่าด้วยสัมปทานสิ้นอายุและการเพิกถอนสัมปทาน

ข้อ ๓๐. เมื่อสัมปทานสิ้นอายุหรือต้องเพิกถอน ผู้ให้สัมปทานมีสิทธิที่จะซื้อหรือไม่ซื้อ
 กิจการประเภททั้งหมดจากผู้รับสัมปทาน

ถ้าผู้ให้สัมปทานมีความประสงค์จะซื้อ จะต้องปฏิบัติตามเงื่อนไขดังต่อไปนี้

- (๑) ถ้าจะซื้อเมื่อสัมปทานสิ้นอายุ ผู้ให้สัมปทานต้องแจ้งความจำเป็นเป็นหนังสือ
 ไปยังผู้รับสัมปทานอย่างน้อยหกเดือนก่อนสัมปทานสิ้นอายุ
- (๒) ถ้าจะซื้อเมื่อสัมปทานต้องเพิกถอน ผู้ให้สัมปทานต้องแจ้งความจำเป็น
 เป็นหนังสือไปยังผู้รับสัมปทานภายในสามเดือนนับตั้งแต่วันเพิกถอน
 สัมปทาน ถ้าผู้ให้สัมปทานไม่แจ้งความจำเป็นที่จะซื้อกิจการประเภทภายใน
 กำหนดเวลาดังกล่าวข้างต้น หรือแจ้งความจำเป็นว่าไม่ประสงค์จะซื้อ
 กิจการประเภท ผู้รับสัมปทานมีสิทธิที่จะขายกิจการประเภะนั้นให้แก่
 บุคคลอื่นได้ ทั้งนี้ ภายใต้บังคับความข้อ ๓๒

ในกรณีที่ผู้ให้สัมปทานประสงค์จะซื้อกิจการประเภะนั้น ถ้าผู้ให้สัมปทาน
 และผู้รับสัมปทานตกลงราคาซื้อขายกันไม่ได้ ให้ตั้งอนุญาโตตุลาการ
 กำหนดราคาตามความในข้อ ๓๘ แห่งสัมปทานนี้

ข้อ ๓๑. ถ้าผู้ให้สัมปทานไม่ประสงค์จะซื้อ และผู้รับสัมปทานมีความประสงค์จะดำเนินการ
 ต่อไป ผู้รับสัมปทานต้องแจ้งความจำเป็นเป็นหนังสือไปยังผู้ให้สัมปทานอย่างน้อยสามเดือนก่อนสัมปทาน
 สิ้นอายุ

ข้อ ๓๒. เมื่อสัมปทานนี้สิ้นอายุหรือต้องเพิกถอน ถ้าผู้ให้สัมปทานและผู้รับสัมปทานมิได้
 ตกลงกันไว้เป็นอย่างอื่น ผู้รับสัมปทานต้องรื้อถอนบรรดาโรงเรือน ท่อ หรือเครื่องติดตั้ง ที่ได้สร้างขึ้น
 หรือติดตั้งไว้ในที่สาธารณะ และต้องจัดให้ทางหรือสถานที่นั้นคืนดีคงสภาพเดิม ถ้าผู้รับสัมปทานมิได้
 ปฏิบัติตามที่กล่าวมาภายใน หก เดือน นับตั้งแต่วันสัมปทานนี้สิ้นอายุหรือวันเพิกถอนสัมปทาน
 ผู้ให้สัมปทานมีอำนาจจัดการดังกล่าวนั้นเสียเอง โดยผู้รับสัมปทานจะต้องออกค่าใช้จ่ายให้ทั้งสิ้น

๖. ว่าด้วยข้อความเบ็ดเตล็ด

ข้อ ๓๓. ในการซื้อเครื่องเคมี และเครื่องอุปกรณ์ต่าง ๆ สำหรับการประปา อันชนิดของเครื่องอุปกรณ์ต่าง ๆ นั้น ผู้ให้สัมปทานจะได้ออกข้อบังคับแจ้งรายการเป็นคราว ๆ ไป ผู้รับสัมปทานต้องได้รับความเห็นชอบจากผู้ให้สัมปทานในส่วนที่เกี่ยวกับคุณภาพของเครื่องใช้เหล่านั้นเสียก่อน จึงจะดำเนินการต่อไปได้

ข้อ ๓๔. ในกรณีที่ผู้รับสัมปทานรับซื้อน้ำประปามาจากแหล่งผลิตอื่นใดมาจำหน่ายในเขตสัมปทาน ผู้รับสัมปทานจะต้องแจ้งให้ผู้ให้สัมปทานทราบล่วงหน้าไม่น้อยกว่า สิบห้า วัน และเมื่อได้รับอนุญาตเป็นหนังสือจากผู้ให้สัมปทานแล้วจึงจะดำเนินการได้ และมีให้คิดราคาน้ำสูงขึ้นกว่าที่กำหนดไว้ในสัมปทานนี้

ในกรณีที่ผู้รับสัมปทานนำน้ำประปาไปจำหน่ายนอกเขตสัมปทานนี้จะต้องได้รับความยินยอมเป็นหนังสือจากผู้ให้สัมปทานเช่นเดียวกัน

ข้อ ๓๕. ผู้รับสัมปทานต้องเสนอข้อบังคับว่าด้วยการจำหน่ายน้ำต่อผู้ให้สัมปทานเห็นชอบเสียก่อน จึงจะถือเป็นข้อบังคับปฏิบัติได้

ข้อ ๓๖. พนักงานชั้นหัวหน้าฝ่ายช่างกลและช่างประปาของผู้รับสัมปทาน จะต้องมีความสามารถ ซึ่งกรมทรัพยากรน้ำได้สอบสวนแล้วเห็นว่ามีความสามารถปฏิบัติการได้ตามหน้าที่

ข้อ ๓๗. ผู้รับสัมปทานต้องมีเครื่องดับไฟเคมีชนิดเคลื่อนที่ได้ประจำโรงงานทำการประปาอย่างน้อยหนึ่งเครื่อง น้ำยาเคมีที่ใช้ต้องไม่นำกระแสไฟฟ้าเข้าสู่ผู้ใช้ได้และต้องใช้งานได้ทุกเมื่อ

ในกรณีพิเศษ อธิบดีกรมทรัพยากรน้ำจะสั่งให้ผู้รับสัมปทานมีเครื่องดับไฟเคมีให้มากกว่านั้นก็ได้ตามที่เห็นสมควร

ข้อ ๓๘. ถ้าผู้ให้สัมปทานและผู้รับสัมปทานไม่ตกลงราคาซื้อขายกันได้ไม่ว่าในกรณีใด ๆ ราคาซื้อขายนั้นให้กำหนดโดยอนุญาโตตุลาการ และให้ทั้งสองฝ่ายตั้งอนุญาโตตุลาการได้ฝ่ายละคน ถ้าอนุญาโตตุลาการที่ต่างฝ่ายต่างตั้งขึ้นนั้นไม่สามารถตกลงกันได้ ก็ให้อนุญาโตตุลาการนั้นเลือกตั้งผู้ชี้ขาดขึ้นคนหนึ่ง

ถ้าฝ่ายหนึ่งฝ่ายใดไม่ตั้งอนุญาโตตุลาการก็ดี หรืออนุญาโตตุลาการไม่ตกลงกันตั้งผู้ชี้ขาดก็ดี ผู้ให้สัมปทานหรือผู้รับสัมปทานแต่ฝ่ายหนึ่งฝ่ายใดหรือทั้งสองฝ่ายอาจร้องขอต่อศาลให้ตั้งอนุญาโตตุลาการ หรือผู้ชี้ขาดก็ได้แล้วแต่กรณี

คู่กรณีฝ่ายใดจะมอบอำนาจเป็นหนังสือให้อนุญาโตตุลาการ ซึ่งตนตั้งขึ้นนั้นร้องขอต่อศาลให้ตั้งผู้ชี้ขาดก็ได้

บรรดาค่าใช้จ่ายและค่าธรรมเนียมในการตั้งอนุญาโตตุลาการหรือผู้ชี้ขาดให้เสียฝ่ายละกึ่งหนึ่ง

ข้อ ๓๙. ผู้รับสัมปทานต้องเสียค่าธรรมเนียมในการรับสัมปทานนี้เป็นเงินสองร้อยบาท และถ้ามีการโอนสิทธิในสัมปทานนี้ให้แก่ผู้อื่นหรือการขยายเขตสัมปทาน ผู้รับสัมปทานจะต้องเสียค่าธรรมเนียมครั้งละหนึ่งร้อยบาท

ข้อ ๔๐. ตั้งแต่วันเริ่มทำการจำหน่ายน้ำประปาเป็นต้นไป ผู้รับสัมปทานจะต้องส่งเงินให้แก่ผู้ให้สัมปทานเพื่อทดแทนค่าใช้จ่ายของเจ้าพนักงานผู้ตรวจการของผู้ให้สัมปทานในปีหนึ่งตามปฏิทินเป็นอัตราตายตัว ในอัตราห้าบาทต่อหนึ่งลูกบาศก์เมตรของปริมาณน้ำที่ทำได้เต็มกำลังในหนึ่งชั่วโมง แต่เงินจำนวนนี้จะต้องชำระไม่น้อยกว่าห้าสิบบาท หรือมากกว่าสองร้อยบาทต่อหนึ่งปี

เงินจำนวนนี้ผู้รับสัมปทานจะต้องชำระให้ล่วงหน้าปีละครั้ง ภายในเดือน ธันวาคม ทุกปีไป

สำหรับในปีแรก ผู้รับสัมปทานจะต้องชำระเงินตามส่วนมากและน้อยแห่งปีตามที่ได้เปิดทำการมาแล้วให้แก่ผู้ให้สัมปทาน ทั้งนี้ ให้ชำระภายในสามเดือนนับตั้งแต่วันที่ได้เริ่มจำหน่ายน้ำประปาหรือถ้าหากเวลาที่เปิดทำการยังไม่ทันครบสามเดือนก็สิ้นปีลงก็ให้ชำระเงินก่อนสิ้นปี

สัมปทานนี้ รัฐมนตรีว่าการกระทรวงทรัพยากรธรรมชาติและสิ่งแวดล้อมให้ไว้แก่ บริษัท พฤษไพอิน จำกัด ผู้รับสัมปทาน เมื่อวันที่ ๒ เดือน มิถุนายน พ.ศ.๒๕๔๗ ผู้รับสัมปทานรับปฏิบัติตามข้อความในสัมปทาน แผนผังแบบ และรายการต่อท้ายสัมปทานนี้ทุกประการ

(ลงนาม)  ผู้ให้สัมปทาน

รัฐมนตรีว่าการกระทรวงทรัพยากรธรรมชาติและสิ่งแวดล้อม

(ลงนาม) ม.ร.ค.ม. เกษพี ผู้รับสัมปทาน

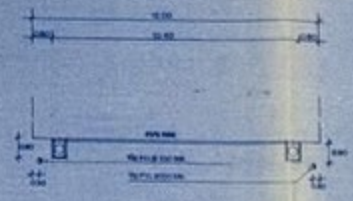
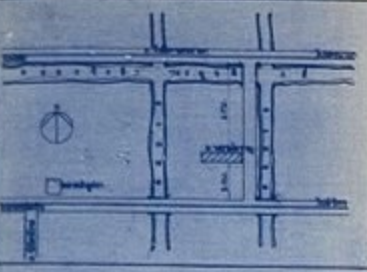
(ม.ร.ค.ม. เกษพี)

(ลงนาม)  พยาน

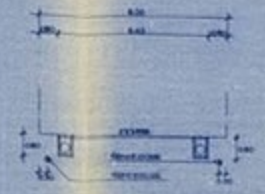
(นายพิพัฒน์ ภิัญจนพฤษ)

(ลงนาม) พ.ร.ค.พ. มุขนา พยาน

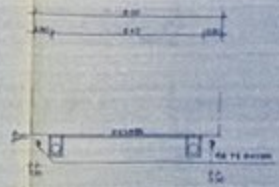
(นายพ.ร.ค.พ. มุขนา)



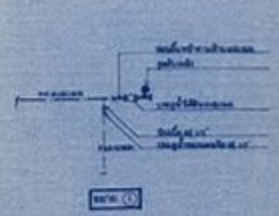
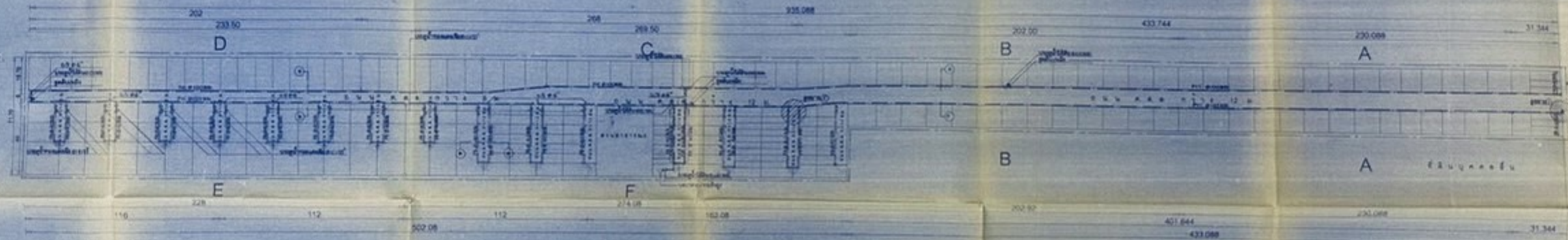
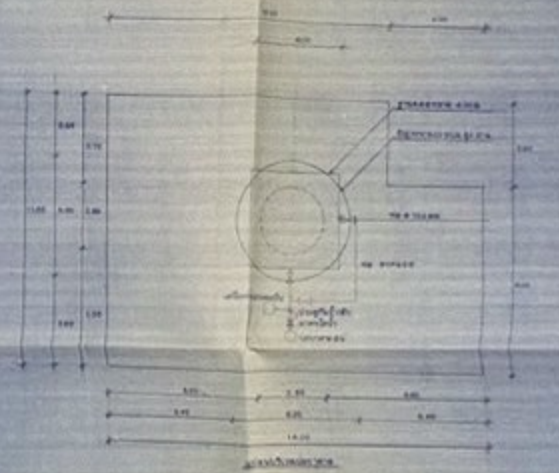
รูปตัด ๑-๑ 1:100



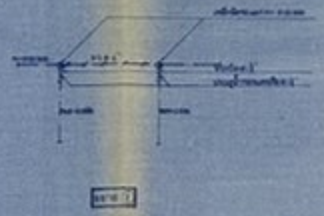
รูปตัด ๒-๒ 1:100



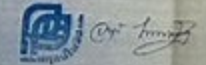
รูปตัด ๓-๓ 1:100



รูปตัด ๔-๔



รูปตัด ๕-๕



สัญลักษณ์	หมายเหตุ	ขนาด	จำนวน	หมายเหตุ
—	เหล็กเส้น ๒๕ มม.	๒๕ มม.	1	ใช้สำหรับรับน้ำหนัก
—	เหล็กเส้น ๒๐ มม.	๒๐ มม.	1	ใช้สำหรับรับน้ำหนัก
—	เหล็กเส้น ๑๖ มม.	๑๖ มม.	1	ใช้สำหรับรับน้ำหนัก
—	เหล็กเส้น ๑๒ มม.	๑๒ มม.	1	ใช้สำหรับรับน้ำหนัก
—	เหล็กเส้น ๘ มม.	๘ มม.	1	ใช้สำหรับรับน้ำหนัก
—	เหล็กเส้น ๖ มม.	๖ มม.	1	ใช้สำหรับรับน้ำหนัก
—	เหล็กเส้น ๔ มม.	๔ มม.	1	ใช้สำหรับรับน้ำหนัก
—	เหล็กเส้น ๓ มม.	๓ มม.	1	ใช้สำหรับรับน้ำหนัก
—	เหล็กเส้น ๒ มม.	๒ มม.	1	ใช้สำหรับรับน้ำหนัก
—	เหล็กเส้น ๑ มม.	๑ มม.	1	ใช้สำหรับรับน้ำหนัก

ชั้นบริเวณท่าอากาศยาน ๑ โครงการ 1
 1:100

โครงการ หมู่บ้าน พุทธรักษา

วันที่: ๒๕/๑๒/๒๕๖๓
 ๒๕/๑๒/๒๕๖๓
 ๒๕/๑๒/๒๕๖๓
 ๒๕/๑๒/๒๕๖๓