



คู่มือ

การปฏิบัติงาน (WORK MANUAL)

ส่วนสนับสนุนโครงการพระราชดำริ
สำนักนโยบายและแผนทรัพยากรน้ำ กรมทรัพยากรน้ำ

คู่มือการปฏิบัติงาน (Work Manual)

ส่วนสนับสนุนโครงการพระราชดำริ
สำนักนโยบายและแผนทรัพยากรน้ำ

ได้ผ่านการตรวจสอบ กลั่นกรองจากคณะทำงานตรวจสอบกลั่นกรองคู่มือการปฏิบัติงาน
ของสำนักนโยบายและแผนทรัพยากรน้ำเรียบร้อยแล้ว จึงถือเป็นคู่มือฉบับสมบูรณ์
สามารถใช้เป็นเอกสารเผยแพร่และใช้เป็นแนวทางในการปฏิบัติงาน

ลงชื่อ.....
(.....)

ประธานคณะทำงาน

ลงชื่อ.....
(.....)

คณะทำงาน

ลงชื่อ.....
(.....)

คณะทำงาน

คำนำ

โครงการหลวงและโครงการอันเนื่องมาจากพระราชดำริเกิดขึ้นจากพระมหากรุณาธิคุณของพระบาทสมเด็จพระเจ้าอยู่หัว สมเด็จพระนางเจ้าฯ พระบรมราชินีนาถ และพระบรมวงศานุวงศ์ที่ทรงช่วยเหลือราษฎรในถิ่นทุรกันดารให้มีความเป็นอยู่ที่ดีขึ้น โดยทรงมุ่งเน้นให้ชาวบ้านมีที่ดินทำกินและมีอาชีพที่สามารถเลี้ยงตัวเองและครอบครัวได้อย่างยั่งยืน

ส่วนสนับสนุนโครงการพระราชดำริ ซึ่งเป็นหน่วยงานหลักในการสนับสนุน ประสาน ติดตาม และดำเนินงานที่เกี่ยวข้องกับโครงการอันเนื่องมาจากพระราชดำริของกรมทรัพยากรน้ำ และได้เล็งเห็นถึงความสำคัญของการบริหารจัดการ การสนับสนุนโครงการอันเนื่องมาจากพระราชดำริ จึงได้รวบรวมข้อมูลด้านกระบวนการถวายฎีกาขอพระราชทานโครงการ การจัดทำคำของบประมาณการสนับสนุนโครงการอันเนื่องมาจากพระราชดำริ การบริหารงบประมาณสนับสนุนโครงการอันเนื่องมาจากพระราชดำรินอกเหนืองบประมาณประจำปี และการติดตามและขับเคลื่อนการดำเนินงานโครงการอันเนื่องมาจากพระราชดำริในพื้นที่ภาคเหนือ ภาคตะวันออกเฉียงเหนือ ภาคกลาง ภาคใต้ เป็นแนวทางในการปฏิบัติงานโครงการอันเนื่องมาจากพระราชดำริต่อไป

สารบัญ

เรื่อง	หน้า
คำนำ	3
สารบัญ	4
1. วัตถุประสงค์	5
2. ภารกิจหลัก	5
3. ขอบเขตการดำเนินงาน	6
4. นิยามศัพท์ที่เกี่ยวข้อง	6
5. กระบวนการและขั้นตอนการดำเนินงาน	8
5.1 กระบวนการถวายฎีกาขอพระราชทานโครงการ	8
5.2 กระบวนการจัดทำคำขอขบประมาณการสนับสนุน โครงการอันเนื่องมาจากพระราชดำริ	15
5.3 กระบวนการบริหารงบประมาณสนับสนุน โครงการอันเนื่องมาจากพระราชดำรินอกเหนืองบประมาณประจำปี	27
5.4 กระบวนการติดตามและขับเคลื่อนการดำเนินงาน โครงการอันเนื่องมาจากพระราชดำรินในพื้นที่ภาคเหนือ ภาคตะวันออกเฉียงเหนือ ภาคกลาง ภาคใต้	29

คู่มือการปฏิบัติงาน ส่วนสนับสนุนโครงการพระราชดำริ

1. วัตถุประสงค์

1. เพื่อให้หน่วยงานมีหลักการในการเสนอความเห็นเรื่องพระราชกฤษฎีกาขอพระราชทานความช่วยเหลือด้านการพัฒนาแหล่งน้ำ
2. เพื่อให้หน่วยงานสามารถจัดทำคำขอรับการสนับสนุนงบประมาณโครงการอันเนื่องมาจากพระราชดำริเป็นไปอย่างถูกต้องตามระเบียบ ข้อกฎหมาย และแนวทางปฏิบัติ
3. เพื่อให้หน่วยงานมีแนวทางในการดำเนินโครงการสนับสนุนโครงการอันเนื่องมาจากพระราชดำริให้เกิดประสิทธิภาพและประสิทธิผล
4. เพื่อให้หน่วยงานมีวิธีการประสาน การติดตามประเมินผล การประชาสัมพันธ์ โครงการสนับสนุนโครงการอันเนื่องมาจากพระราชดำริ

2. ภารกิจหลัก

1. ดำเนินการเกี่ยวกับภารกิจด้านการตามเสด็จฯ พระบาทสมเด็จพระเจ้าอยู่หัวหรือพระบรมวงศานุวงศ์ พระราชทานพระราชดำริและประมวลพระราชดำริเกี่ยวกับงานอนุรักษ์พัฒนา พื้นฟู แหล่งน้ำสาธารณะ เพื่อตอบสนองพระราชดำริได้ทันทั่วถึง
2. เสนอความเห็นเรื่องพระราชกฤษฎีกาขอพระราชทานความช่วยเหลือในการพัฒนาแหล่งน้ำ พร้อมประสานหน่วยงานระดับพื้นที่เสนอแนวทางการให้ความช่วยเหลือและประสานหน่วยงานที่เกี่ยวข้องในการขอรับการสนับสนุนงบประมาณ
3. วิเคราะห์ ตรวจสอบ วางแผน ติดตามงบประมาณและการดำเนินงานโครงการอนุรักษ์พัฒนา พื้นฟูแหล่งน้ำสาธารณะอันเนื่องมาจากพระราชดำริ และบูรณาการกับแผนงานอื่น ๆ
4. วิเคราะห์ ตรวจสอบ รายละเอียดด้านวิศวกรรมโครงการอนุรักษ์ พัฒนา พื้นฟู แหล่งน้ำสาธารณะอันเนื่องมาจากพระราชดำริ เพื่อให้รายละเอียดการขอรับการสนับสนุนงบประมาณที่น่าเสนอแผนงาน/โครงการต่อผู้บริหารและหน่วยงานที่เกี่ยวข้อง มีความถูกต้อง ครบถ้วน สมบูรณ์
5. จัดทำระบบฐานข้อมูล ระบบสารสนเทศภูมิศาสตร์ โครงการอนุรักษ์ พัฒนา พื้นฟู แหล่งน้ำสาธารณะ อันเนื่องมาจากพระราชดำริ เพื่อให้การติดตามโครงการอนุรักษ์ พัฒนา พื้นฟู แหล่งน้ำสาธารณะอันเนื่องมาจากพระราชดำริมีความรวดเร็วและเป็นศูนย์กลางในการรวบรวมข้อมูล
6. เป็นหน่วยงานกลางของกรมทรัพยากรน้ำในการประสานกับหน่วยงานต่าง ๆ ที่เกี่ยวข้อง กับงานโครงการอันเนื่องมาจากพระราชดำริ
7. ให้คำปรึกษา แนะนำ ด้านการดำเนินงานโครงการอนุรักษ์ พัฒนา พื้นฟูแหล่งน้ำ สาธารณะอันเนื่องมาจากพระราชดำริ เพื่อให้มีความรู้ความเข้าใจและสามารถปฏิบัติงานสนองพระราชดำริได้อย่างถูกต้อง

8. ปฏิบัติงานร่วมกับหรือสนับสนุนการปฏิบัติงานของหน่วยงานอื่นที่เกี่ยวข้องหรือได้รับมอบหมาย เพื่อให้การดำเนินงานเป็นไปตามเป้าหมายที่กำหนด

3. ขอบเขตการดำเนินงาน

1. ประสานการดำเนินงานด้านการรับเสด็จฯ พระบาทสมเด็จพระเจ้าอยู่หัวหรือพระบรมวงศานุวงศ์ และประมวลพระราชดำริด้านการอนุรักษ์ พัฒนา พื้นฟู แหล่งน้ำสาธารณะที่เกี่ยวข้องกับกรมทรัพยากรน้ำ

2. วิเคราะห์เรื่องที่ราษฎรทูลเกล้าฯ ถวายฎีกาขอพระราชทานความช่วยเหลือด้านการพัฒนาแหล่งน้ำ พร้อมประสานหน่วยงานที่เกี่ยวข้องระดับพื้นที่ เพื่อรับทราบปัญหาและพิจารณาความเหมาะสมเบื้องต้นของโครงการแล้วเสนอความเห็นและแนวทางให้ความช่วยเหลือนำเสนอสำนักงานคณะกรรมการพิเศษเพื่อประสานงานโครงการอันเนื่องมาจากพระราชดำริและสำนักพระราชเลขานุการ

3. ศึกษา วิเคราะห์ ความต้องการโครงการของหน่วยงาน ลักษณะและรายละเอียดโครงการให้สอดคล้องกับแผนแม่บทโครงการอันเนื่องมาจากพระราชดำริต่าง ๆ ตรวจสอบความพร้อมและจัดลำดับความสำคัญเพื่อขอรับการสนับสนุนงบประมาณโครงการอันเนื่องมาจากพระราชดำริ

4. วิเคราะห์และประสานการจัดทำแผนปฏิบัติงาน แผนการใช้จ่ายงบประมาณ และจัดทำระบบรายงานความก้าวหน้าการดำเนินงานโครงการอันเนื่องมาจากพระราชดำริ

5. กำกับ ติดตาม ผลการดำเนินงานและผลการใช้จ่ายงบประมาณให้เป็นไปตามแผนปฏิบัติงาน แผนแม่บทโครงการอันเนื่องมาจากพระราชดำริ เพื่อให้บรรลุเป้าหมายที่กำหนด

6. ศึกษา วิเคราะห์ ความจำเป็นเร่งด่วนของโครงการอันเนื่องมาจากพระราชดำริที่หน่วยงานเสนอขอรับการสนับสนุนงบประมาณ พร้อมกลั่นกรองจัดลำดับความสำคัญ เสนอความเห็นประกอบการพิจารณาต่อผู้บริหาร เพื่อให้ความเห็นชอบหลักการในการดำเนินงานโครงการอันเนื่องมาจากพระราชดำริ

4. นิยามศัพท์ที่เกี่ยวข้อง

🌸 นิยามศัพท์

โครงการอันเนื่องมาจากพระราชดำริ คืออะไร

1. โครงการอันเนื่องมาจากพระราชดำริ หมายถึง โครงการ แผนงาน หรือกิจกรรมใด ๆ ที่ส่วนราชการ รัฐวิสาหกิจ เป็นผู้ดำเนินงานเพื่อสนองพระราชดำริ และเนื่องจากแผนงาน/โครงการ หรือกิจกรรมใด ๆ ที่เคยเรียกว่า “โครงการตามพระราชดำริ” นั้น ที่แท้เป็นโครงการที่ได้รับพระราชทานพระราชดำรินับเบื้องต้นเท่านั้น แต่กว่าจะถึงขั้นดำเนินการต้องผ่านขั้นตอน

การกลั่นกรองจากหลายฝ่าย และบางกรณีได้เลิกล้มไปเพราะไม่เหมาะสม จึงได้เรียกว่า “โครงการอันเนื่องมาจากพระราชดำริ”

2. ระบบการดำเนินงานสนองโครงการอันเนื่องมาจากพระราชดำริ

โครงการอันเนื่องมาจากพระราชดำริ เป็นโครงการที่ส่งผลประโยชน์ให้แก่ประชาชน ในส่วนต่าง ๆ ของประเทศโดยตรง โดยเฉพาะชาวชนบทที่ห่างไกลทุรกันดาร และยากจน อย่างแท้จริง โครงการเหล่านี้ส่วนใหญ่เป็นโครงการที่มุ่งเน้นการพัฒนาคุณภาพชีวิตของคนในชาติ การบริหารทรัพยากร และอนุรักษ์สิ่งแวดล้อม และเสริมสร้างความมั่นคงของชาติ ซึ่งนอกจาก จะส่งผลให้ประชาชนมีความเป็นอยู่ที่ดีแล้วยังก่อให้เกิดประโยชน์ต่อประเทศชาติเป็นส่วนรวมด้วย แต่การดำเนินงานสนองโครงการอันเนื่องมาจากพระราชดำริที่ผ่านมา หน่วยงานต่าง ๆ ยังมีความยุ่งยากสับสนในการจัดทำแผนงาน/ โครงการ และการเสนอขอรับการสนับสนุน งบประมาณ จึงทำให้การดำเนินงานสนองโครงการอันเนื่องมาจากพระราชดำริไม่เกิดประสิทธิภาพ และรวดเร็วเท่าที่ควร เนื่องจากไม่มีองค์กรและระบบการดำเนินงานเป็นส่วนรวมที่ชัดเจน

รัฐบาลได้ตระหนักถึงความสำคัญของเรื่องดังกล่าวนี้ จึงได้ออกระเบียบ สำนักงานรัฐมนตรีว่าด้วยโครงการอันเนื่องมาจากพระราชดำริ พ.ศ. 2524 ซึ่งต่อมาได้แก้ไข ปรับปรุงใหม่เป็นระเบียบสำนักงานรัฐมนตรีว่าด้วยโครงการอันเนื่องมาจากพระราชดำริ รายละเอียดตามระเบียบสำนักงานรัฐมนตรีฯ ในภาคผนวกแนบท้าย (1 - 4)

3. คณะกรรมการพิเศษเพื่อประสานงานโครงการอันเนื่องมาจากพระราชดำริ

คณะกรรมการพิเศษเพื่อประสานงานโครงการอันเนื่องมาจากพระราชดำริ เรียกโดยย่อว่า “กปร.” ซึ่งมีองค์ประกอบของคณะกรรมการ และรายละเอียดอำนาจหน้าที่ ปรากฏในระเบียบสำนักงานรัฐมนตรีฯ ในภาคผนวกแนบท้าย

สาระสำคัญเกี่ยวกับอำนาจหน้าที่ของ กปร. คือ เป็นองค์กรกลางระดับชาติ ควบคุม กำกับดูแล ติดตามผล และประสานการดำเนินงานของหน่วยงานราชการ และรัฐวิสาหกิจทั้งปวง ที่ดำเนินงานตามโครงการอันเนื่องมาจากพระราชดำริให้สามารถดำเนินงานได้อย่างรวดเร็วและเป็นไปตามเป้าหมายเพื่อสนองพระราชดำริได้อย่างมีประสิทธิภาพมากที่สุด ตลอดจนเป็นองค์กรกลาง ที่จะเป็นผู้พิจารณาอนุมัติแผนงาน/ โครงการ และงบประมาณค่าใช้จ่ายที่หน่วยงานต่าง ๆ เสนอขอเพื่อการดำเนินงานโครงการอันเนื่องมาจากพระราชดำริ

❁ บทบาท อำนาจ หน้าที่ของ กปร.

- สำนักงาน กปร. ทำหน้าที่ในฐานะเลขานุการคณะกรรมการพิเศษเพื่อประสานงานโครงการอันเนื่องมาจากพระราชดำริ (กปร.) รับผิดชอบทั้งในด้านวิชาการ ประสานงาน และงานธุรการ ตลอดจนงานอื่น ๆ ที่สำนักงาน กปร. มอบหมาย โดยมีเลขาธิการ กปร. เป็นหัวหน้าสำนักงาน

- สำนักงาน กปร. จะทำหน้าที่พิจารณากลั่นกรองโครงการอันเนื่องมาจากพระราชดำริ ทั้งหมด เพื่อนำเสนอสำนักงาน กปร. พิจารณาอนุมัติแผนงาน/ โครงการและวงเงินงบประมาณ

เพื่อให้หน่วยราชการที่เกี่ยวข้องดำเนินการต่อไป รวมทั้งทำหน้าที่ประสานงานและติดตามประเมินผลในทุกกรณีเกี่ยวกับโครงการอันเนื่องมาจากพระราชดำริทั้งปวง

5. กระบวนการและขั้นตอนการดำเนินงาน

5.1 กระบวนการถวายฎีกาขอพระราชทานโครงการ

5.2 กระบวนการจัดทำคำของบประมาณการสนับสนุนโครงการอันเนื่องมาจากพระราชดำริ

5.3 กระบวนการบริหารงบประมาณสนับสนุนโครงการอันเนื่องมาจากพระราชดำรินอกเหนืองบประมาณประจำปี

5.4 กระบวนการติดตามและขับเคลื่อนการดำเนินงานโครงการอันเนื่องมาจากพระราชดำรินในพื้นที่ภาคเหนือ ภาคตะวันออกเฉียงเหนือ ภาคกลาง ภาคใต้

5.1 กระบวนการถวายฎีกาขอพระราชทานโครงการ

❶ ศึกษาวิเคราะห์เรื่องที่ราษฎรทูลเกล้าฯ ถวายฎีกาขอพระราชทานความช่วยเหลือในการแก้ปัญหาเรื่องน้ำ โดยพิจารณาประเด็นความสอดคล้องกับภารกิจและอำนาจหน้าที่ของกรมทรัพยากรน้ำ

❷ ประสานหน่วยงานที่เกี่ยวข้องระดับพื้นที่ เพื่อรับทราบปัญหาความต้องการของราษฎร โดยออกสำรวจพื้นที่เพื่อพิจารณาความเหมาะสมเบื้องต้นของโครงการและพิจารณาแนวทางการให้ความช่วยเหลือ รวมถึงการตรวจสอบข้อเท็จจริง

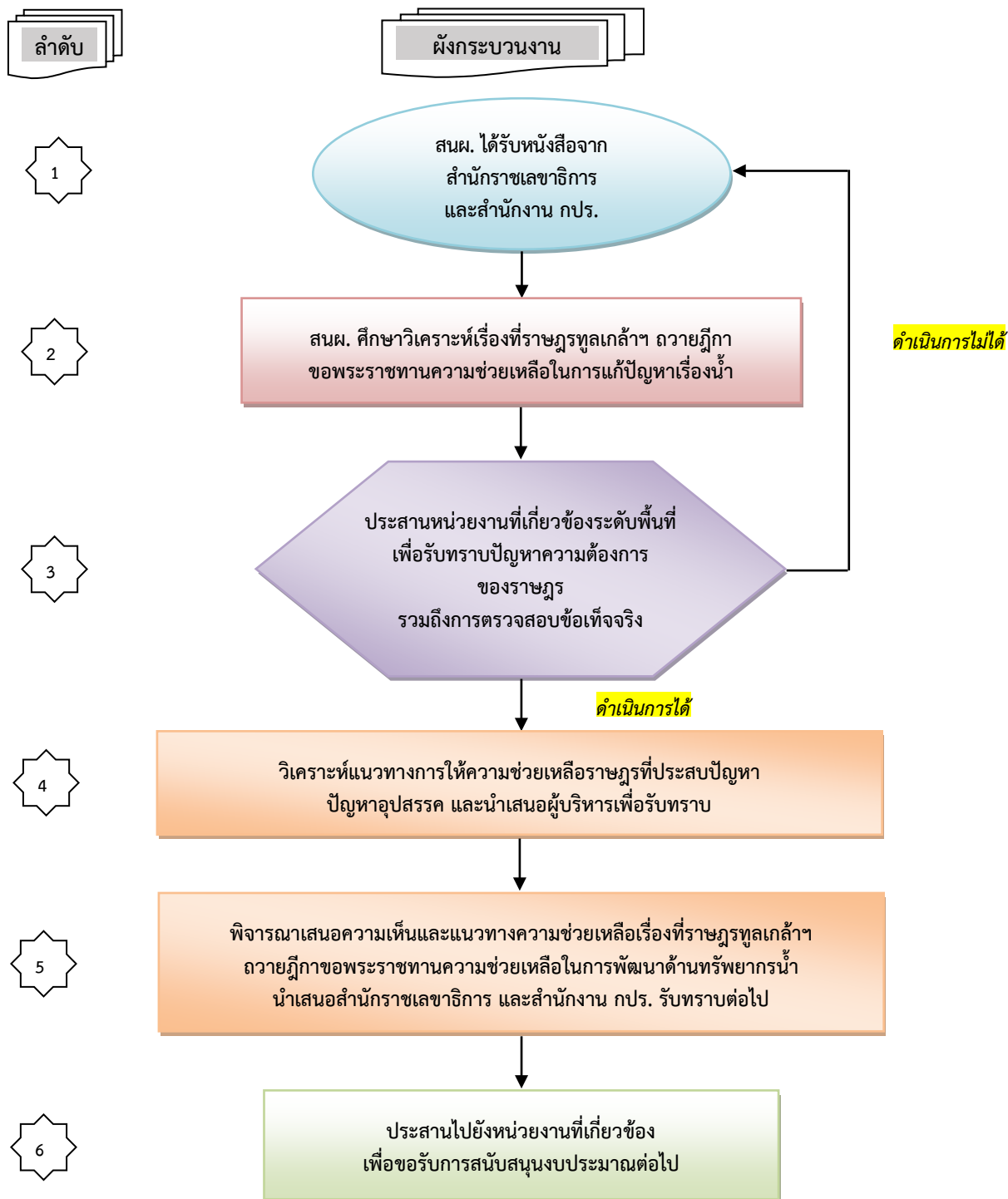
❸ วิเคราะห์แนวทางการให้ความช่วยเหลือราษฎรที่ประสบปัญหา ปัญหาอุปสรรค และนำเสนอผู้บริหารเพื่อรับทราบ

❹ พิจารณาสื่อความเห็นและแนวทางการช่วยเหลือเรื่องที่ราษฎรทูลเกล้าฯ ถวายฎีกาขอพระราชทานความช่วยเหลือในการพัฒนาด้านทรัพยากรน้ำ นำเสนอสำนักราชเลขาธิการและสำนักงานคณะกรรมการพิเศษเพื่อประสานงานโครงการอันเนื่องมาจากพระราชดำริรับทราบต่อไป

❺ ประสานไปยังหน่วยงานที่เกี่ยวข้องเพื่อขอรับการสนับสนุนงบประมาณต่อไป โดยยึดกรอบในการดำเนินการตามที่ได้พระราชทานพระมหากรุณาฯ ไว้และกำหนดแนวทางการดำเนินงานร่วมกับหน่วยงานที่เกี่ยวข้องให้สอดคล้องกับแนวทางการแก้ไขปัญหาที่ได้ทูลเกล้าฯ ถวาย โดยมุ่งเน้นให้เกิดการมีส่วนร่วมของประชาชนในพื้นที่โครงการเพื่อให้เกิดการดำเนินงานที่เป็นไปอย่างยั่งยืน กรณีพื้นที่ดำเนินการอยู่ในเขตพื้นที่ป่า หน่วยงานที่เกี่ยวข้องจะต้องดำเนินการขออนุมัติ อนุญาตให้แล้วเสร็จตามขั้นตอนของกฎหมาย พร้อมทั้งส่งสำเนาการอนุมัติ อนุญาตเพื่อประกอบการขอรับการสนับสนุนจาก สนม. ต่อไป

Work Flow

5.1 กระบวนการถวายฎีกาขอพระราชทานโครงการ



แนวทางการตรวจสอบข้อเท็จจริงกรณีราษฎรทูลเกล้าฯ ถวายฎีกา กรณีขอพระราชทานโครงการแหล่งน้ำ

✿ ขั้นตอนการตรวจสอบข้อเท็จจริงกรณีราษฎรทูลเกล้าฯ ถวายฎีกา

สำนักงาน กปร. ได้กำหนดกระบวนการทำงานตรวจสอบข้อเท็จจริงกรณีราษฎรทูลเกล้าฯ ถวายฎีกา และกรอบระยะเวลาในการปฏิบัติงานโดยให้สรุปเรื่องเสนอสำนักราชเลขาธิการภายในไม่เกิน 1 ปี นับแต่วันที่ได้รับหนังสือจากสำนักราชเลขาธิการ โดยมีรายละเอียด ดังนี้

ขั้นตอนที่ 1

ในกรณีที่ราษฎรทูลเกล้าฯ ถวายฎีกา สำนักราชเลขาธิการจะเป็นผู้รับเรื่องราวร้องทุกข์ หลังจากนั้นจะแจ้งให้กระทรวงมหาดไทยและจังหวัดในพื้นที่ตรวจสอบข้อเท็จจริงเกี่ยวกับความเดือดร้อนของประชาชนว่ามีจริงหรือไม่ พร้อมทั้งแจ้งเรื่องมายังสำนักงาน กปร. และกรมทรัพยากรน้ำ เพื่อพิจารณาและเสนอแนะข้อคิดเห็นพร้อมหาแนวทางในการแก้ไขปัญหาที่เกิดขึ้น

กรมทรัพยากรน้ำได้รับหนังสือจาก สำนักงาน กปร. และสำนักงาน กปร. จะทำหนังสือประสานหน่วยงานที่เกี่ยวข้องเป็นกรณี ๆ ไป เพื่อดำเนินการตรวจสอบข้อเท็จจริงเกี่ยวกับข้อมูลส่วนบุคคล หรือข้อมูลองค์กรที่ทูลเกล้าฯ ถวายฎีกา สภาพภูมิประเทศ สภาพภูมิสังคมของพื้นที่ ปัญหา ความต้องการ แผนการดำเนินการให้ความช่วยเหลือปกติของภาครัฐ เช่น แผนพัฒนาตำบล แผนพัฒนาจังหวัด และข้อมูลด้านเทคนิคการดำเนินงาน ตลอดจนพิจารณาหาแนวทางในการแก้ไขปัญหาที่เกิดขึ้น

ขั้นตอนที่ 2

เมื่อสำนักงาน กปร. แจ้งให้หน่วยงานที่เกี่ยวข้องทราบประมาณ 1 เดือน สำนักงาน กปร. จะจัดส่งเจ้าหน้าที่เข้าร่วมในการตรวจสอบข้อเท็จจริงในพื้นที่ร่วมกับหน่วยงานที่เกี่ยวข้องรวมทั้งผู้ทูลเกล้าฯ ถวายฎีกา ซึ่งกระบวนการทำงานระหว่างการลงพื้นที่ตรวจสอบข้อเท็จจริง สามารถอธิบายได้ ดังนี้

1. การประชุมหารือเบื้องต้น

การประชุมที่เกิดขึ้นจะมีการเชิญเจ้าหน้าที่จากหน่วยงานที่เกี่ยวข้องต่าง ๆ มาร่วมในการพิจารณา ซึ่งสามารถอธิบายได้ ดังนี้

1.1 หน่วยงานที่เกี่ยวข้อง

1) กรณีฎีกาเกี่ยวกับการขอพระราชทานแหล่งน้ำ หน่วยงานที่นัดหมายมาร่วมแสดงความคิดเห็นได้แก่

■ กรมทรัพยากรน้ำ

- หน่วยงานในระดับพื้นที่ (สทภ. 1 -11) ส่วนพัฒนา อนุรักษ์ และฟื้นฟูแหล่งน้ำ ส่วนแผนและประเมินผล และสำนักนโยบายและแผนทรัพยากรน้ำ

■ กรมอุทยานแห่งชาติ สัตว์ป่า และพันธุ์พืช / กรมป่าไม้ เพื่อมาร่วมให้ความชัดเจนเกี่ยวกับพื้นที่ที่จะพิจารณาเป็นสถานที่ก่อสร้าง โดยหากตรวจสอบเบื้องต้นพบว่าพื้นที่ที่จะดำเนินการก่อสร้างอยู่ในเขตอุทยานฯ ก็จะมีการทำหนังสือเชิญหัวหน้าอุทยานฯ นั้น ๆ มาร่วมตรวจสอบด้วย

■ กรมชลประทาน/ กรมทรัพยากรน้ำบาดาล / กรมส่งเสริมการปกครองส่วนท้องถิ่น เพื่อมาตรวจสอบความซ้ำซ้อนเกี่ยวกับแผนงานและงบประมาณที่จัดให้กับท้องถิ่นในแต่ละปี

■ ฝ่ายปกครองในพื้นที่ ได้แก่

- จังหวัด / อำเภอ
- องค์การบริหารส่วนตำบล
- กำนัน ผู้ใหญ่บ้าน

■ ราษฎรผู้ถูกละเลย ถวายฎีกา และราษฎรที่มีส่วนได้ส่วนเสีย หากจะดำเนินงานโครงการ

2. การตรวจสอบข้อเท็จจริงในพื้นที่

- เมื่อพูดคุยปรึกษาหารือได้ข้อสรุปเบื้องต้นแล้ว ก็จะถึงขั้นตอนของการตรวจสอบข้อเท็จจริงในพื้นที่ ซึ่งหน่วยงานที่เกี่ยวข้องทุกฝ่ายจะได้ร่วมลงพื้นที่เพื่อให้ได้เห็นสภาพพื้นที่จริง

- เน้นการสำรวจและตรวจสอบสภาพภูมิประเทศและภูมิสังคมของพื้นที่เพื่อพิจารณารูปแบบ/ วิธีการและทางเลือกในการให้ความช่วยเหลือราษฎรอย่างเหมาะสม

- ระหว่างที่เดินทางตรวจสอบพื้นที่ จะมีการมอบหมายเจ้าหน้าที่บางส่วนพูดคุยกับราษฎรในพื้นที่ เพื่อทราบถึงสภาพปัญหาและความต้องการที่แท้จริงของราษฎร

- ใช้เครื่องตรวจจับพิกัดพื้นที่เพื่อดำเนินการตรวจสอบสภาพพื้นที่ให้แน่ชัดสำหรับนำมาเป็นข้อมูลในการเขียนรายงานถูกละเลย ถวายในลำดับต่อไป

ขั้นตอนที่ 3

หน่วยงานที่เกี่ยวข้องสรุปผลการตรวจสอบข้อเท็จจริง พร้อมทั้งพิจารณาแนวทางในการให้ความช่วยเหลือ โดยกรมทรัพยากรน้ำ ได้กำหนดระยะเวลาในการส่งข้อมูลมายังสำนักงาน กปร. ดังนี้ กรมทรัพยากรน้ำ โดย สำนักงานทรัพยากรน้ำภาค 1 - 11 พิจารณารายงานผลการสอบข้อเท็จจริงและแนวทางการให้ความช่วยเหลือราษฎรโดยกำหนดให้แล้วเสร็จภายใน 30 วันแล้วจัดส่งเอกสารให้สำนักนโยบายและแผนทรัพยากรน้ำเพื่อรวบรวมสรุปรายงานในภาพรวมของกรมทรัพยากรน้ำเสนอสำนักงาน กปร. ภายใน 15 วัน

ขั้นตอนที่ 4

เมื่อได้รับข้อมูลตามขั้นตอนที่ 3 แล้วสำนักงาน กปร. จะดำเนินการสรุปข้อเท็จจริง พร้อมให้ความเห็นประกอบพิจารณาเกี่ยวกับแนวทางในการให้ความช่วยเหลือหรือแก้ไขปัญหาที่เกิดขึ้น เพื่อจัดส่งให้สำนักพระราชเลขาธิการ

ทั้งนี้ การเขียนรายงานจะประกอบด้วย 3 ส่วนคือ เรื่องเดิม ข้อเท็จจริง และ ความเห็นของสำนักงาน กปร. ซึ่งในเนื้อหาของรายงานจะต้องเป็นข้อมูลที่ แท้จริง ถูกต้อง และ เกิดจากการประมวลความคิดเห็นและข้อเสนอแนะจากหน่วยงานที่เกี่ยวข้องทุกฝ่ายที่ได้ร่วมกัน พิจารณาแก้ไขปัญหาความเดือดร้อนให้กับราษฎร โดยในส่วนของความเห็นของสำนักงาน กปร. เกี่ยวกับการรับเป็นโครงการอันเนื่องมาจากพระราชดำริ จะแสดงจุดยืนอย่างชัดเจนว่า เห็นสมควรรับเป็นโครงการอันเนื่องมาจากพระราชดำริ หรือไม่สมควรรับเป็นโครงการ พระราชดำริ กรณี ที่เห็นว่าไม่ควรรับเป็นโครงการอันเนื่องมาจากพระราชดำริ จะเสนอแนะ แนวทางให้ความช่วยเหลือในรูปแบบอื่น ๆ เพิ่มเติมไปด้วยในรายงานทุกเกล้าฯ ถวาย

สำหรับหลักการพิจารณารับเป็นโครงการอันเนื่องมาจากพระราชดำริ จะมีการพิจารณาประเด็นต่าง ๆ ดังนี้

1) โครงการฯ ดังกล่าวเกิดจากปัญหาความเดือดร้อน หรือความต้องการของ ประชาชนในพื้นที่นั้น ๆ จริง โดยต้องวิเคราะห์ให้เห็นถึงสาเหตุและปัญหาของประชาชนและ มีข้อมูลประกอบ เพื่อชี้ให้เห็นถึงสภาพปัญหา

2) โครงการฯ ดังกล่าวจะต้องไม่ขัดแย้งต่อข้อกำหนด

3) ควรพิจารณาถึงความเหมาะสมด้านเศรษฐกิจและสังคมท้องถิ่นหลีกเลี่ยง การแก้ไขปัญหาความเดือดร้อนให้กับคนกลุ่มหนึ่ง โดยสร้างประโยชน์ให้กับคนอีกกลุ่มหนึ่ง ไม่ว่าประโยชน์ทางเศรษฐกิจเกี่ยวกับการลงทุนนั้นจะมีความเหมาะสมเพียงใดก็ตาม

4) โครงการฯ ดังกล่าวจะต้องไม่กระทบต่อสิ่งแวดล้อมอย่างรุนแรงและในวงกว้าง

5) ในกรณีที่เกิดกรณีพิพาทเรื่องที่ดินหรือเกิดข้อขัดแย้งอื่น ๆ ในชุมชน ประชาชน ในพื้นที่จะต้องร่วมกันแก้ไขปัญหาที่เกิดขึ้นแล้วเสร็จก่อน

6) โครงการฯ ดังกล่าวจะต้องเกิดประโยชน์สูงสุดต่อประชาชนในพื้นที่ หากโครงการฯ ใดไม่สามารถช่วยเหลือได้อย่างครอบคลุมในพื้นที่ร้องขอหรือทุกประการที่ร้องขอ จะต้อง มีเหตุผลทางด้านเทคนิคประกอบการพิจารณา ตลอดจนหาวิธีการอื่นในการ ให้ความช่วยเหลือต่อไป

7) โครงการฯ จะต้องมียุทธศาสตร์ที่เหมาะสมกับรายละเอียดของภูมิประเทศ ภูมิสังคม ของพื้นที่ยกตัวอย่างเช่น ราษฎรในพื้นที่ที่มีความต้องการใช้น้ำเพื่อการเกษตร แต่เนื่องด้วยพื้นที่ เป็นที่สูง เป็นเนินเขา หน่วยงานที่เกี่ยวข้องต้องพิจารณาให้ความช่วยเหลือ โดยจะดำเนินการ ก่อสร้างฝาย เพื่อจัดหาน้ำให้แก่ราษฎร

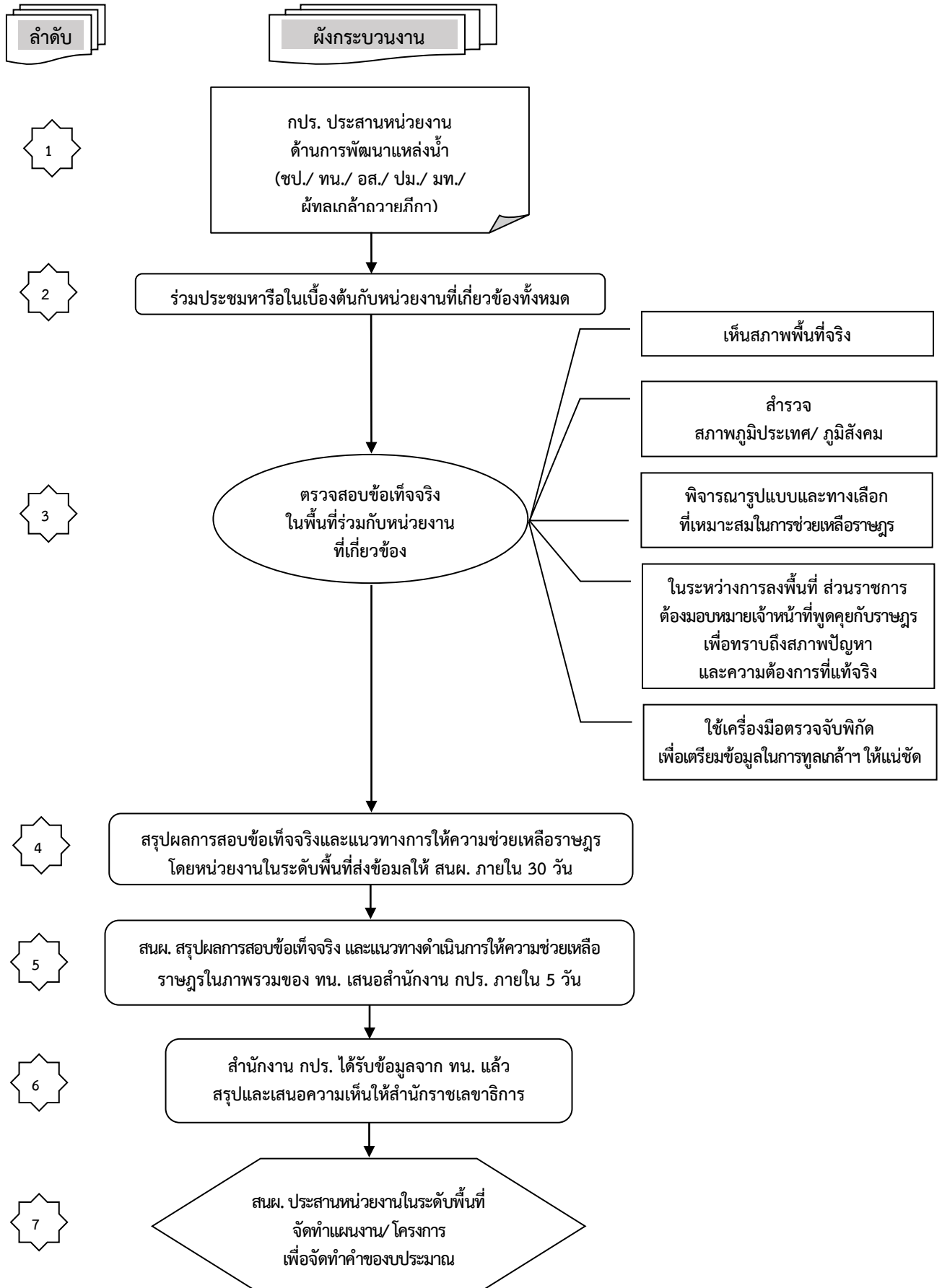
8) ประชาชนจะต้องเข้ามามีส่วนร่วมในการดำเนินงานโครงการตั้งแต่ต้น โดยร่วมกันจัดตั้งเป็นกลุ่มผู้ใช้น้ำตั้งแต่ก่อนดำเนินงาน อีกทั้งร่วมประชุมออกความคิดเห็น รูปแบบ และวิธีการดำเนินงานโครงการ ร่วมรับทราบข้อมูลการดำเนินงานโครงการร่วมบริหารจัดการโครงการเมื่อดำเนินโครงการแล้วเสร็จ ประการสำคัญผลจากการดำเนินงานโครงการดังกล่าว ประชาชนจะเป็นผู้ร่วมรับประโยชน์ที่เกิดขึ้น

9) สำหรับการพิจารณาโครงการฯ ที่อยู่ในเขตพื้นที่ป่า เพื่อการอนุรักษ์และป่าอื่น ๆ จะมีหลักเกณฑ์ในการพิจารณา 5 ประการ ดังนี้

- (1) หลักกฎหมาย
- (2) นโยบายของรัฐ
- (3) หลักทางวิชาการ
- (4) หลักความเหมาะสม
- (5) ผลกระทบที่จะตามมา

Work Flow

ขั้นตอนการตรวจสอบข้อเท็จจริงกรณีราษฎรถูกล่าา ถวายฎีกา



5.2 กระบวนการจัดทำคำของบประมาณ

การสนับสนุนโครงการอันเนื่องมาจากพระราชดำริ

ขั้นตอนที่ 1: จัดทำคำของบประมาณสนับสนุนโครงการอันเนื่องมาจากพระราชดำริ

1. สำนักราชเลขาธิการ/ ศูนย์พัฒนาโครงการหลวง/ สถาบันวิจัยและพัฒนาพื้นที่สูง แบบโครงการหลวงและหน่วยงานที่เกี่ยวข้องประสานแจ้งแผนแม่บทและแผนปฏิบัติการด้านการพัฒนาแหล่งน้ำและแผนความต้องการโครงการอันเนื่องมาจากพระราชดำริ เช่น แผนแม่บทศูนย์พัฒนาโครงการหลวง แผนแม่บทโครงการพัฒนาพื้นที่สูงแบบโครงการหลวง แผนแม่บทโครงการอนุรักษ์พันธุกรรมพืชอันเนื่องมาจากพระราชดำริ สมเด็จพระเทพรัตนราชสุดาฯ สยามบรมราชกุมารี (อพ.สธ.) แผนปฏิบัติการโครงการรักษาน้ำเพื่อพระแม่ของแผ่นดิน เป็นต้น

2. สำนักนโยบายและแผนทรัพยากรน้ำวิเคราะห์และประสานหน่วยงานระดับพื้นที่เพื่อร่วมพิจารณาเสนอแผนงาน/ โครงการตามพระราชดำริหรือแผนแม่บท/ แผนความต้องการด้านการพัฒนาแหล่งน้ำ

2.1 กรณีแผนแม่บทศูนย์พัฒนาโครงการหลวง แผนแม่บทโครงการพัฒนาพื้นที่สูงแบบโครงการหลวง กรมทรัพยากรน้ำ โดย สนผ จะต้องร่วมบูรณาการจัดทำแผนแม่บททุก 5 ปี และร่วมจัดทำแผนปฏิบัติการประจำปี ดังนี้

- แผนแม่บทศูนย์พัฒนาโครงการหลวงระยะ 6 ปี (พ.ศ. 2560 – 2565) ส่วนที่เกี่ยวข้องกับกรมทรัพยากรน้ำ คือ ยุทธศาสตร์ที่ 4 การพัฒนาโครงสร้างพื้นฐาน โครงการหลักที่ 37 พัฒนาระบบการบริหารจัดการน้ำทางการเกษตร และการอุปโภคบริโภค ซึ่งกรมทรัพยากรน้ำมีหน้าที่ในการจัดทำแผนปฏิบัติการประจำปีให้สอดคล้องกับแผนแม่บท โดยสนับสนุนแผนงานโครงการอนุรักษ์ฟื้นฟูแหล่งน้ำและระบบกระจายน้ำในพื้นที่ศูนย์พัฒนาโครงการหลวง จำนวน 39 แห่ง ทั้งนี้ สนผ. และ สำนักงานทรัพยากรน้ำภาค 1 เป็นหน่วยงานหลักในการขับเคลื่อนแผนในพื้นที่ศูนย์พัฒนาโครงการหลวงทั้งหมด

รายละเอียดแผนแม่บทศูนย์พัฒนาโครงการหลวง ระยะ 6 ปี (พ.ศ. 2560 - 2565)

จำแนกตามหน่วยงาน : 22. กรมทรัพยากรน้ำ

ยุทธศาสตร์/แผนงาน/โครงการ/กิจกรรม	เป้าหมาย (หน่วยนับ)	งบประมาณ (บาท)						รวม
		พ.ศ. 2560	พ.ศ. 2561	พ.ศ. 2562	พ.ศ. 2563	พ.ศ. 2564	พ.ศ. 2565	
ยุทธศาสตร์ที่ 4 การพัฒนาโครงสร้างพื้นฐาน	60 แห่ง	29,550,000	43,200,000	44,200,000	45,500,000	43,000,000	45,000,000	250,450,000
แผนงานที่ 4.1 การสนับสนุนและพัฒนาโครงสร้างพื้นฐานเพื่อเพิ่มประสิทธิภาพการดำเนินงาน								
โครงการหลักที่ 37 พัฒนาระบบการบริหารจัดการน้ำทางการเกษตรและการอุปโภคบริโภค								
1. โครงการอนุรักษ์ฟื้นฟูแหล่งน้ำ พร้อมระบบกระจายน้ำเพื่อสนับสนุนศูนย์พัฒนาโครงการหลวง								
รวมงบประมาณ								

- แผนแม่บทโครงการพัฒนาพื้นที่สูงแบบโครงการหลวง ระยะ 6 ปี (พ.ศ. 2560 – 2565) คือ การนำเอาแนวทางการพัฒนาพื้นที่สูงแบบโครงการหลวงมาพัฒนาพื้นที่สูงในพื้นที่อื่น ๆ นอกเหนือศูนย์พัฒนาโครงการหลวง 39 แห่ง ยุทธศาสตร์ส่วนที่เกี่ยวข้องกับกรมทรัพยากรน้ำ คือ ยุทธศาสตร์ที่ 4 การพัฒนาโครงสร้างพื้นฐาน แผนงานที่ 4.2 พัฒนาแหล่งน้ำขนาดเล็ก ระบบกระจายน้ำ เพื่อการอุปโภคบริโภคและการเกษตรที่สะอาดเพียงพอ กรมทรัพยากรน้ำมีหน้าที่ในการจัดทำแผนปฏิบัติการประจำปีให้สอดคล้องกับแผนแม่บท หน่วยงานขับเคลื่อนหลักของกรมทรัพยากรน้ำ ได้แก่ สำนักนโยบายและแผนทรัพยากรน้ำ และสำนักงานทรัพยากรน้ำภาค 1, 2, และ 7

รายละเอียดแผนแม่บทศูนย์พัฒนาโครงการหลวง ระยะ 6 ปี (พ.ศ. 2560 - 2565)

จำแนกตามหน่วยงาน : 22. กรมทรัพยากรน้ำ

ยุทธศาสตร์/แผนงาน/โครงการ/กิจกรรม	เป้าหมาย (หน่วยนับ)	งบประมาณ (บาท)						รวม
		พ.ศ. 2560	พ.ศ. 2561	พ.ศ. 2562	พ.ศ. 2563	พ.ศ. 2564	พ.ศ. 2565	
ยุทธศาสตร์ที่ 4 การพัฒนาโครงสร้างพื้นฐาน	60 พื้นที่	31,950	81,206,900	88,680,300	76,900,000	79,550,000	85,500,000	411,371,150
แผนงานที่ 4.2 การพัฒนาแหล่งน้ำขนาดเล็กระบบกระจายน้ำ เพื่อการอุปโภคบริโภคและการเกษตรที่สะอาดและเพียงพอและ การบริหารจัดการน้ำที่มีประสิทธิภาพ								
โครงการหลักที่ 1 พัฒนาแหล่งน้ำเพื่อการเกษตร								
1. อนุรักษ์ฟื้นฟูแหล่งน้ำ พร้อมระบบกระจายน้ำสนับสนุน โครงการพัฒนาพื้นที่สูงแบบโครงการหลวง								
รวมงบประมาณ		31,950	81,206,900	88,680,300	76,900,000	79,550,000	85,500,000	411,371,150

2.2 กรณีแผนแม่บทโครงการอนุรักษ์พันธุกรรมพืชอันเนื่องมาจากพระราชดำริ สมเด็จพระเทพรัตนราชสุดาฯ สยามบรมราชกุมารี (อพ.สธ.) สำนักพระราชวังและกรมทรัพยากรน้ำ โดยสำนักนโยบายและแผนทรัพยากรน้ำและหน่วยงานระดับพื้นที่จะต้องบูรณาการจัดทำแผนแม่บททุกระยะ 5 ปี และแผนปฏิบัติการประจำปี

ปัจจุบันกรมทรัพยากรน้ำได้จัดทำแผนแม่บทระยะ 5 ปีที่เจ็ด (1 ตุลาคม 2564 – 30 กันยายน 2569) และแผนปฏิบัติการประจำปีงบประมาณ พ.ศ. 2565 กำหนดเป้าหมายในการวางแผนจัดหาแหล่งน้ำ การบริหารจัดการน้ำเพื่อการเกษตรในพื้นที่ศูนย์เรียนรู้โครงการอนุรักษ์พันธุกรรมพืชอันเนื่องมาจากพระราชดำริ (อพ.สธ.) ภายใต้กิจกรรมที่ F3A8 (F3 คือ กรอบการสร้างจิตสำนึก/ A8 คือ กิจกรรมพิเศษสนับสนุนการอนุรักษ์ทรัพยากร) พื้นที่เป้าหมายในการดำเนินโครงการครอบคลุมทุกพื้นที่ของประเทศไทย โดยสนับสนุนการอนุรักษ์ฟื้นฟูแหล่งน้ำและระบบกระจายน้ำ หน่วยงานขับเคลื่อนหลัก ได้แก่ สำนักนโยบายและแผนทรัพยากรน้ำ และสำนักงานทรัพยากรน้ำภาค 1 - 11

ตัวอย่างตารางสรุปแผนปฏิบัติงาน อพ.สธ. ประจำปี

โครงการอนุรักษ์พันธุกรรมพืชอันเนื่องมาจากพระราชดำริ สมเด็จพระเทพรัตนราชสุดาฯ สยามบรมราชกุมารี (อพ.สธ.)					
ตารางการสรุปโครงการสนองพระราชดำริ อพ.สธ. ของหน่วยงานที่ร่วมสนองพระราชดำริ งบประมาณแผ่นดิน ในงบประมาณประจำปี ๒๕๖๕					
กลุ่มG 3..... กลุ่มส่วนราชการที่เกี่ยวกับทรัพยากร.....หน่วยงานสนองพระราชดำริ ...กรมทรัพยากรน้ำ...					
กิจกรรมที่	ชื่อโครงการ/งาน	เป้าหมาย/วัตถุประสงค์	งบประมาณ (บาท)	ผลที่คาดว่าจะได้รับ	หมายเหตุ
F3A8	1. โครงการก่อสร้างระบบกระจายน้ำสนับสนุนโครงการอนุรักษ์พันธุกรรมพืชอันเนื่องมาจากพระราชดำริ สถาบันวิจัยเทคโนโลยีเกษตร มหาวิทยาลัยเทคโนโลยีราชมงคลล้านนา ตำบลพิชัย อำเภอเมือง จังหวัดลำปาง	1. เพื่อสนองพระราชดำริโครงการอนุรักษ์พันธุกรรมพืชอันเนื่องมาจากพระราชดำริฯ (อพ.สธ.)	20,000,000	1. พื้นที่โครงการมีแหล่งน้ำสำหรับกิจกรรมอย่างเพียงพอและเกษตรกรบริเวณใกล้เคียงมีแหล่งน้ำอย่างเพียงพอ 2. บรรเทาปัญหาภัยแล้ง ให้กับราษฎรในพื้นที่ 3. ประโยชน์ทางด้านเศรษฐกิจและสังคม ประชาชนในพื้นที่มีคุณภาพชีวิตและความเป็นอยู่ที่ดีขึ้น	งบปกติ ปีงบประมาณ พ.ศ. ๒๕๖๕
	2. โครงการก่อสร้างระบบกระจายน้ำ สนับสนุนโครงการอนุรักษ์พันธุกรรมพืชอันเนื่องมาจากพระราชดำริ สมเด็จพระเทพรัตนราชสุดาฯ สยามบรมราชกุมารี (บ้านป่าดิงงาม) บ้านป่าดิงงาม หมู่ที่ 14 ตำบลปงโค้ง อำเภอเชียงดาว จังหวัดเชียงใหม่	1. เพื่อสนองพระราชดำริโครงการอนุรักษ์พันธุกรรมพืชอันเนื่องมาจากพระราชดำริฯ (อพ.สธ.) 2. สนับสนุนแหล่งน้ำให้กับองค์กรปกครองส่วนท้องถิ่นที่เข้าร่วมสนองสนองพระราชดำริใน อพ.สธ. เพื่อใช้สำหรับการดำเนินการกิจกรรมอนุรักษ์พันธุกรรมพืช	8,000,000	1. พื้นที่โครงการมีแหล่งน้ำสำหรับกิจกรรมอย่างเพียงพอและเกษตรกรบริเวณใกล้เคียงมีแหล่งน้ำอย่างเพียงพอ 2. บรรเทาปัญหาภัยแล้ง ให้กับราษฎรในพื้นที่ 3. ประโยชน์ทางด้านเศรษฐกิจและสังคม ประชาชนในพื้นที่มีคุณภาพชีวิตและความเป็นอยู่ที่ดีขึ้น	งบปกติ ปีงบประมาณ พ.ศ. ๒๕๖๕
	3. โครงการก่อสร้างระบบกระจายน้ำ สนับสนุนโครงการอนุรักษ์พันธุกรรมพืชอันเนื่องมาจากพระราชดำริ สมเด็จพระเทพรัตนราชสุดาฯ สยามบรมราชกุมารี (บ้านหน้าสถานี) บ้านหน้าสถานี หมู่ที่ 11 ตำบลทาปลาตึก อำเภอแม่ทา จังหวัดลำพูน	1. เพื่อสนองพระราชดำริโครงการอนุรักษ์พันธุกรรมพืชอันเนื่องมาจากพระราชดำริฯ (อพ.สธ.) 2. สนับสนุนแหล่งน้ำให้กับองค์กรปกครองส่วนท้องถิ่นที่เข้าร่วมสนองสนองพระราชดำริใน อพ.สธ. เพื่อใช้สำหรับการดำเนินการกิจกรรมอนุรักษ์พันธุกรรมพืช	4,000,000	1. พื้นที่โครงการมีแหล่งน้ำสำหรับกิจกรรมอย่างเพียงพอและเกษตรกรบริเวณใกล้เคียงมีแหล่งน้ำอย่างเพียงพอ 2. บรรเทาปัญหาภัยแล้ง ให้กับราษฎรในพื้นที่ 3. ประโยชน์ทางด้านเศรษฐกิจและสังคม ประชาชนในพื้นที่มีคุณภาพชีวิตและความเป็นอยู่ที่ดีขึ้น	งบปกติ ปีงบประมาณ พ.ศ. ๒๕๖๕

กิจกรรมที่	ชื่อโครงการ/งาน	เป้าหมาย/วัตถุประสงค์	งบประมาณ (บาท)	ผลที่คาดว่าจะได้รับ	หมายเหตุ
	4. โครงการก่อสร้างระบบกระจายน้ำ สนับสนุนโครงการอนุรักษ์พันธุกรรมพืชอันเนื่องมาจากพระราชดำริ สมเด็จพระเทพรัตนราชสุดาฯ สยามบรมราชกุมารี (บ้านป่าตึงใต้) บ้านป่าตึงใต้ หมู่ที่ 13 ตำบลทาบลาดุก อำเภอแม่ทา จังหวัดลำพูน	1. เพื่อสนองพระราชดำริโครงการอนุรักษ์พันธุกรรมพืชอันเนื่องมาจากพระราชดำริฯ (อพ.สธ.) 2. สนับสนุนแหล่งน้ำให้กับองค์กรปกครองส่วนท้องถิ่นที่เข้าร่วมสนองสนองพระราชดำริใน อพ.สธ. เพื่อใช้สำหรับการดำเนินการกิจกรรมอนุรักษ์พันธุกรรมพืช	5,000,000	1. พื้นที่โครงการมีแหล่งน้ำสำหรับกิจกรรมอย่างเพียงพอและเกษตรกรบริเวณใกล้เคียงมีแหล่งน้ำอย่างเพียงพอ 2. บรรเทาปัญหาภัยแล้ง ให้กับราษฎรในพื้นที่ 3. ประโยชน์ทางด้านเศรษฐกิจและสังคม ประชาชนในพื้นที่มีคุณภาพชีวิตและความเป็นอยู่ที่ดีขึ้น	งบปกติ ปีงบประมาณ พ.ศ. ๒๕๖๕
	5. โครงการก่อสร้างระบบกระจายน้ำ สนับสนุนโครงการอนุรักษ์พันธุกรรมพืชอันเนื่องมาจากพระราชดำริ สมเด็จพระเทพรัตนราชสุดาฯ สยามบรมราชกุมารี (บ้านใหม่ทาขมภู) บ้านใหม่ทาขมภู หมู่ที่ 15 ตำบลทาบลาดุก อำเภอแม่ทา จังหวัดลำพูน	1. เพื่อสนองพระราชดำริโครงการอนุรักษ์พันธุกรรมพืชอันเนื่องมาจากพระราชดำริฯ (อพ.สธ.) 2. สนับสนุนแหล่งน้ำให้กับองค์กรปกครองส่วนท้องถิ่นที่เข้าร่วมสนองสนองพระราชดำริใน อพ.สธ. เพื่อใช้สำหรับการดำเนินการกิจกรรมอนุรักษ์พันธุกรรมพืช	7,000,000	1. พื้นที่โครงการมีแหล่งน้ำสำหรับกิจกรรมอย่างเพียงพอและเกษตรกรบริเวณใกล้เคียงมีแหล่งน้ำอย่างเพียงพอ 2. บรรเทาปัญหาภัยแล้ง ให้กับราษฎรในพื้นที่ 3. ประโยชน์ทางด้านเศรษฐกิจและสังคม ประชาชนในพื้นที่มีคุณภาพชีวิตและความเป็นอยู่ที่ดีขึ้น	งบปกติ ปีงบประมาณ พ.ศ. ๒๕๖๕

2.3 กรณีแผนปฏิบัติการโครงการรักษาน้ำเพื่อพระแม่ของแผ่นดิน โดยสำนักนโยบายและแผนทรัพยากรน้ำและหน่วยงานระดับพื้นที่ต้องร่วมกันจัดทำแผนปฏิบัติการประจำปี ด้านการพัฒนาแหล่งน้ำโดยจัดหาแหล่งน้ำให้ราษฎรและสร้างแหล่งน้ำ พื้นฟูดูแลแหล่งน้ำตามธรรมชาติ ยุทธศาสตร์ที่เกี่ยวข้องกับกรมทรัพยากรน้ำ ได้แก่ ยุทธศาสตร์ที่ 1 การพัฒนาและอนุรักษ์ทรัพยากรธรรมชาติและสิ่งแวดล้อม แผนงานที่ 3 การฟื้นฟู พัฒนาและการบริหารจัดการทรัพยากรน้ำภายใต้การเปลี่ยนแปลงสภาพภูมิอากาศ โดยหน่วยงานขับเคลื่อนหลักสามารถจัดทำแผนงาน/โครงการ ตามแนวทางการดำเนินงาน คือ

- พัฒนาและปรับปรุงแหล่งน้ำผิวดินและใต้ดินลักษณะต่าง ๆ ตามความจำเป็นและเหมาะสมในแต่ละพื้นที่ลุ่มน้ำ รวมทั้งเพิ่มประสิทธิภาพแหล่งน้ำในไร่นา

- ขยายพื้นที่รับประโยชน์จากระบบชลประทาน เพิ่มประสิทธิภาพการกระจายน้ำอย่างทั่วถึงและเป็นธรรม และเพิ่มประสิทธิภาพการใช้น้ำในภาคเกษตรโดยส่งเสริมการปลูกพืชที่ใช้น้ำน้อยในฤดูแล้ง

- บริหารจัดการน้ำในแต่ละลุ่มน้ำอย่างองค์รวม มีการใช้น้ำเพื่อการเกษตรและอุปโภค บริโภคอย่างคุ้มค่าและเกิดประโยชน์สูงสุดโดยจัดทำแผนบริหารจัดการน้ำอย่างบูรณาการสอดคล้องกับแผนการปลูกพืช

- ขยายและสนับสนุนการสร้างความเข้มแข็งของกลุ่มผู้ใช้น้ำและองค์กรลุ่มน้ำเพื่อสร้างความรู้ความเข้าใจและจัดตั้งธนาคารน้ำในชุมชนต่าง ๆ ในพื้นที่ลุ่มน้ำ

- รมรงค์สร้างจิตสำนึกการรักษาแหล่งน้ำให้สะอาด มีการป้องกันและเฝ้าระวังคุณภาพน้ำ โดยมีการตรวจสอบคุณภาพน น้ำในลุ่มน้ำให้อยู่ในระดับไม่น้อยกว่าเกณฑ์พอใช้อย่างต่อเนื่อง

- เผยแพร่ความรู้ และสร้างความรู้ความเข้าใจถึงการเปลี่ยนแปลงสภาพภูมิอากาศและภัยพิบัติ ธรรมชาติทั้งเรื่องอุทกภัยน้ำท่วมและดินถล่มให้ประชาชนรับทราบและตระหนักถึงภัยที่อาจเกิดขึ้น



**ฐานทรัพยากรท้องถิ่น
อพ.สร.**

หน้าที่หลัก
เอกอำนวยการฐานทรัพยากรท้องถิ่น

สมาชิก
ฐานทรัพยากรท้องถิ่น
คู่มือการดำเนินงานฐานทรัพยากรท้องถิ่น 2560

ตรวจสอบสถานะ
กรมส่งเสริมการค้าระหว่างประเทศ
ฐานทรัพยากรท้องถิ่น
ข้อมูลแนวทางการสนองพระราชดำริขององค์การบริหารส่วนจังหวัด (อบจ.)
ขั้นตอนการสมัครสมาชิกฐานทรัพยากรท้องถิ่น (ปรับปรุงล่าสุด)
ก สำหรับ ลพจ. ก สำหรับ ลพค. ดจ.

ข่าว
ฐานทรัพยากรท้องถิ่น
เอกสารประกอบการดำเนินงานฐานทรัพยากรท้องถิ่น
ปฏิทินฝึกอบรมงานฐานทรัพยากรท้องถิ่น ประจำปีงบประมาณ 2563

วิธีตรวจสอบสถานะของหน่วยงานที่ได้รับ
การขึ้นทะเบียนฐานทรัพยากรในเบื้องต้น

www.rspg.or.th



แผนแม่บท
ศูนย์พัฒนาโครงการหลวง
ระยะ 5 ปี (พ.ศ. 2560-2564)

แผนแม่บท
โครงการพัฒนาพื้นที่สูงแบบโครงการหลวง
ระยะ 5 ปี (พ.ศ. 2560-2564)

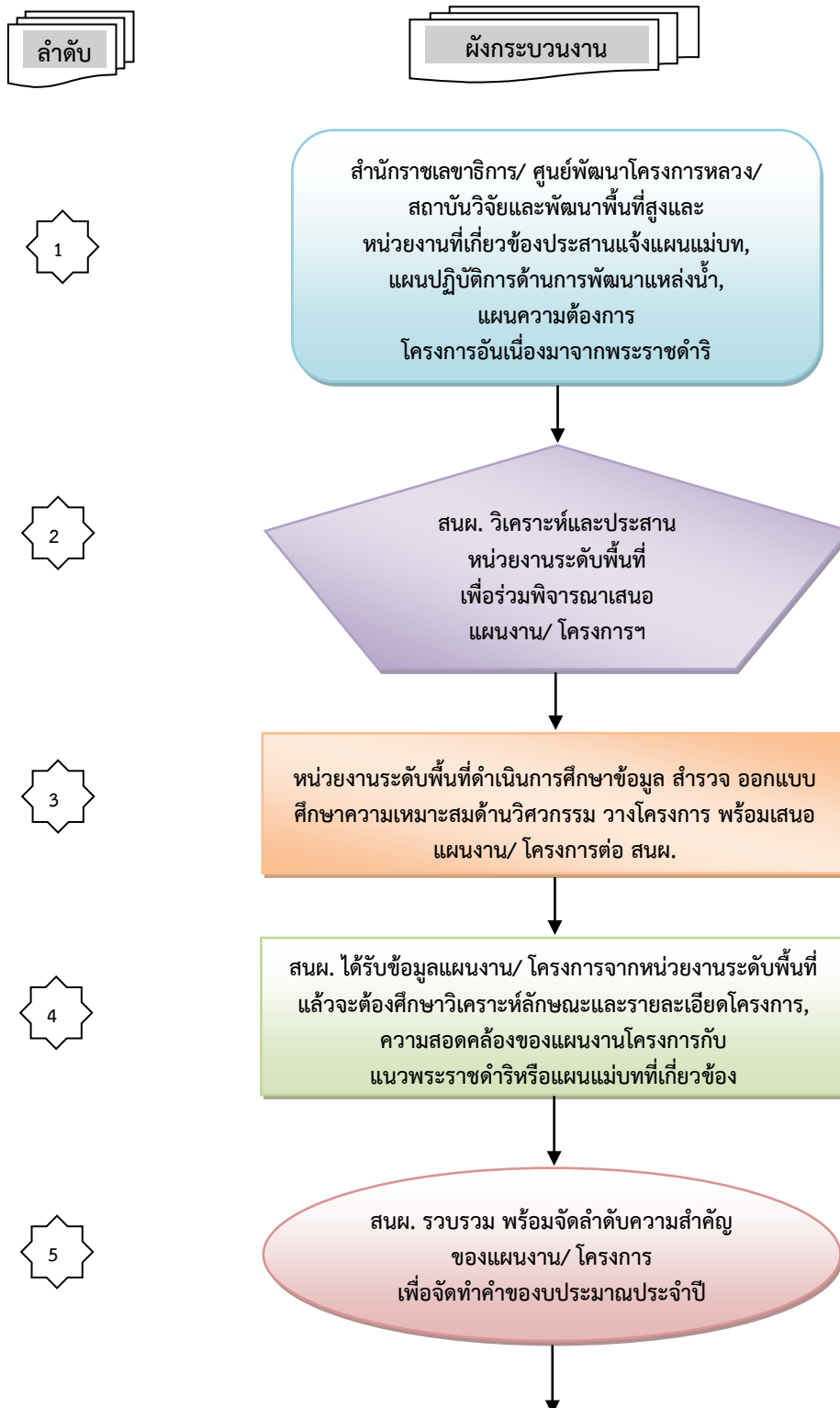
แผนแม่บทที่กรมทรัพยากรน้ำจะต้องร่วมบูรณาการ
จัดทำทุก 5 ปี และจัดทำแผนปฏิบัติการประจำปี

www.hrdi.or.th

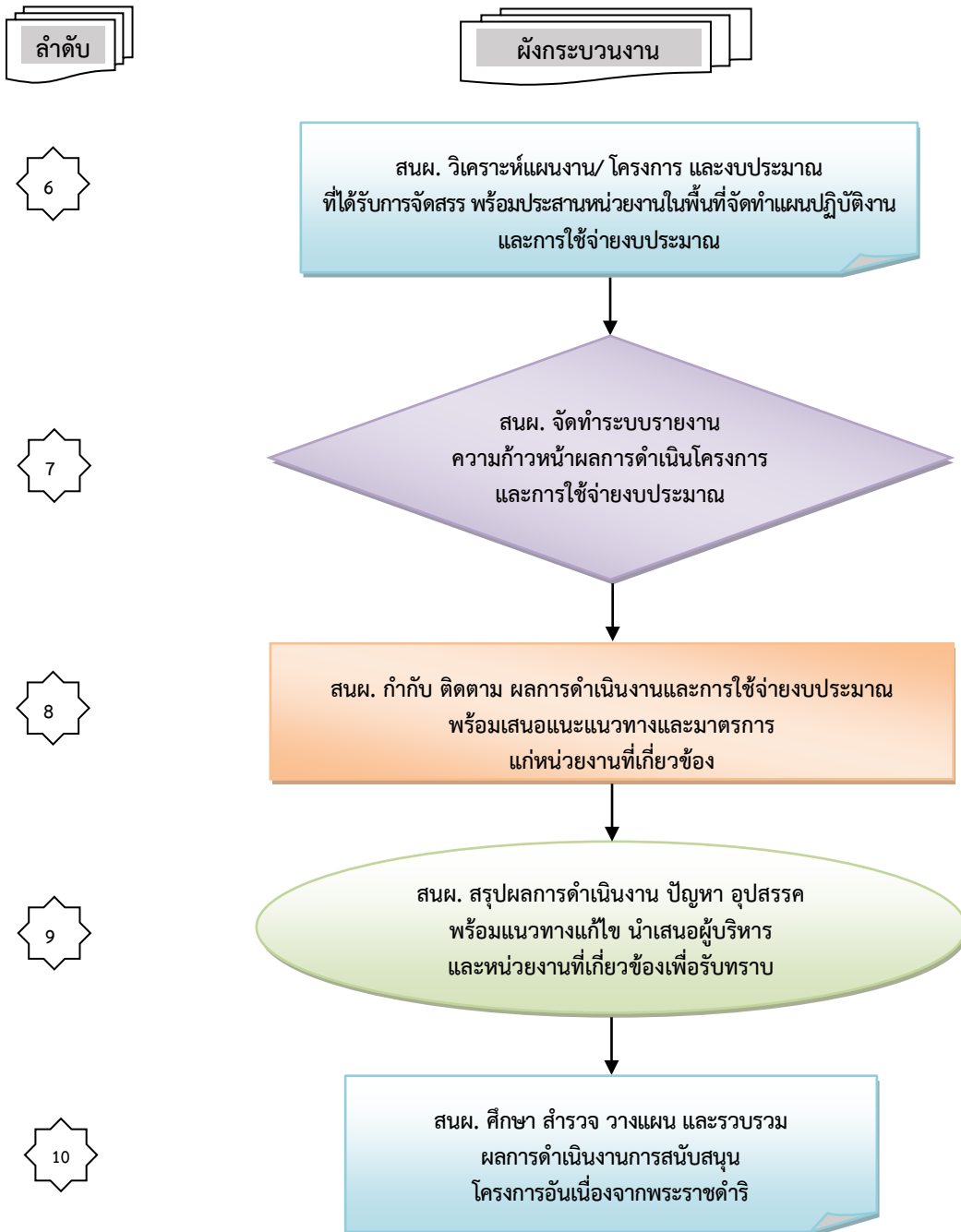
Work Flow

5.2 กระบวนการสนับสนุนจัดทำค่าของงบประมาณ การสนับสนุนโครงการอันเนื่องมาจากพระราชดำริ

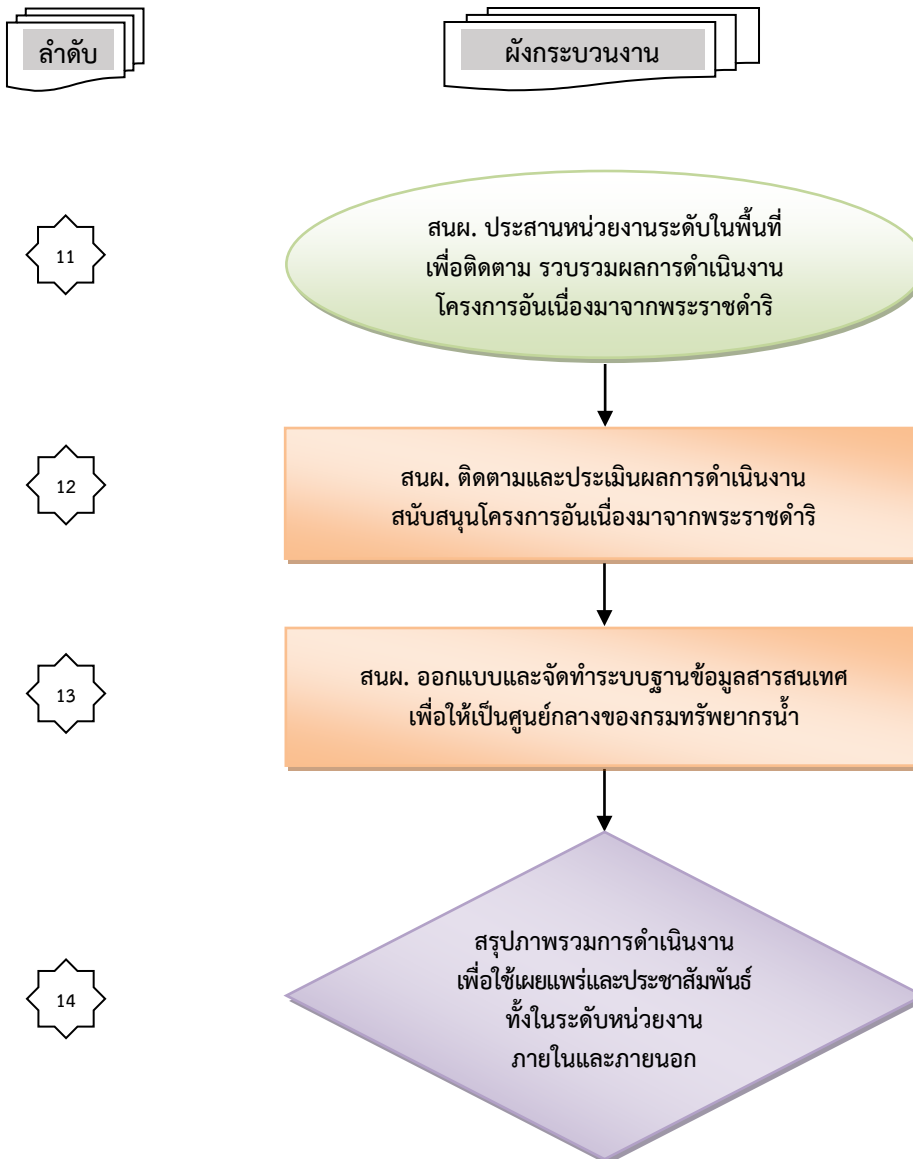
ขั้นตอนที่ 1: การจัดทำค่าของงบประมาณ



ขั้นตอนที่ 2: การบริหารโครงการ และติดตามการใช้จ่าย



ขั้นตอนที่ 3: การประสาน ติดตาม ประเมินผล และประชาสัมพันธ์
การสนับสนุนโครงการอันเนื่องมาจากพระราชดำริ

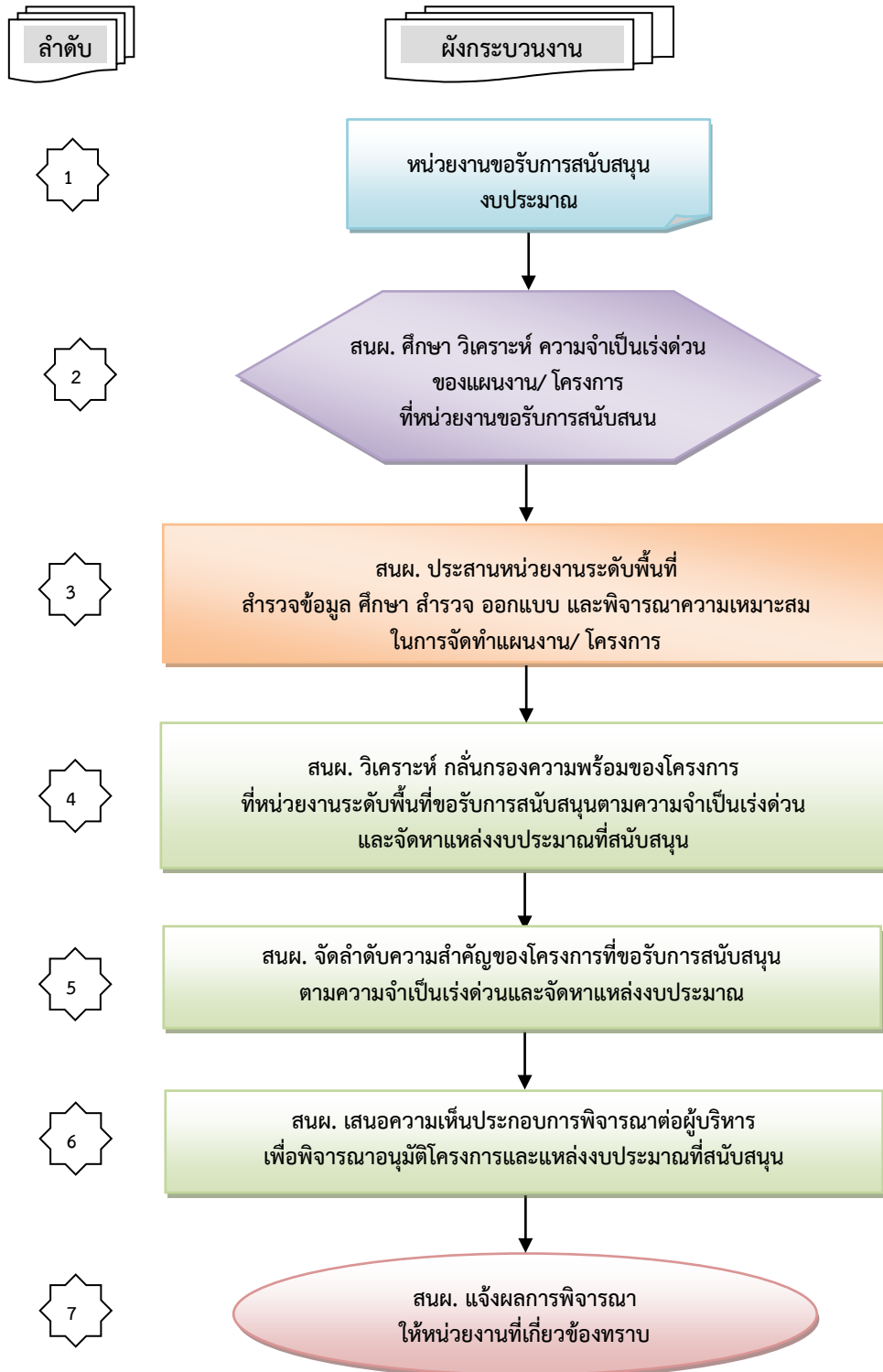


5.3 กระบวนการบริหารงบประมาณสนับสนุนโครงการอันเนื่องมาจากพระราชดำรินอกเหนืองบประมาณประจำปี

1. ศึกษา วิเคราะห์ ความจำเป็นเร่งด่วนของแผนงาน/ โครงการที่หน่วยงานขอรับการสนับสนุนงบประมาณ
2. ประสานหน่วยงานในระดับพื้นที่สำรวจข้อมูล ศึกษา สำรวจ ออกแบบ และพิจารณาความเหมาะสมในการจัดทำแผนงานโครงการ
3. วิเคราะห์ กลั่นกรอง ความพร้อมของโครงการที่หน่วยงานระดับพื้นที่ขอรับการสนับสนุนตามความจำเป็นเร่งด่วนและจัดหาแหล่งงบประมาณที่สนับสนุน
4. จัดลำดับความสำคัญของโครงการที่ขอรับการสนับสนุนตามความจำเป็นเร่งด่วนและจัดหาแหล่งงบประมาณ
5. เสนอความเห็นประกอบการพิจารณาต่อผู้บริหารเพื่อพิจารณาอนุมัติโครงการและแหล่งงบประมาณที่สนับสนุน
6. แจ้งผลการพิจารณาให้หน่วยงานที่เกี่ยวข้องทราบ

Work Flow

5.3 กระบวนการบริหารงบประมาณสนับสนุน โครงการอันเนื่องมาจากพระราชดำรินอกเหนืองบประมาณประจำปี



5.4 กระบวนการติดตามและขับเคลื่อนการดำเนินงาน

โครงการอันเนื่องมาจากพระราชดำริในพื้นที่ภาคเหนือ ภาคตะวันออกเฉียงเหนือ ภาคกลาง ภาคใต้

1. สำนักงานคณะกรรมการเพื่อประสานงานโครงการอันเนื่องมาจากพระราชดำริ (สำนักงาน กปร.) เชิญเข้าร่วมการติดตามและขับเคลื่อนการดำเนินงานโครงการอันเนื่องมาจากพระราชดำริในพื้นที่ภาคเหนือ ภาคตะวันออกเฉียงเหนือ ภาคกลาง ภาคใต้
2. สำนักนโยบายและแผนทรัพยากรน้ำประสานงานหน่วยงานในระดับพื้นที่เพื่อทราบและจัดทำข้อมูลในเบื้องต้นสำหรับการประชุม รวมถึงการเข้าร่วมการติดตามและขับเคลื่อนการดำเนินงานโครงการอันเนื่องมาจากพระราชดำริในพื้นที่ภาคเหนือ ภาคตะวันออกเฉียงเหนือ ภาคกลาง ภาคใต้
3. สำนักนโยบายและแผนทรัพยากรน้ำประสานสำนักงาน กปร. แจ้งรายชื่อผู้เข้าร่วมประชุมและการขับเคลื่อนการดำเนินงานฯ (พร้อมแจ้งประเด็นที่จะนำเสนอในที่ประชุมเพื่อสำนักงาน กปร. จะได้บรรจุในวาระการประชุม)
4. สำนักนโยบายและแผนทรัพยากรน้ำจัดทำข้อมูลเพื่อนำเสนอในการประชุมติดตามและขับเคลื่อนการดำเนินงานโครงการอันเนื่องมาจากพระราชดำริในภาพรวมของกรมทรัพยากรน้ำ
5. สำนักนโยบายและแผนทรัพยากรน้ำ และหน่วยงานระดับพื้นที่เข้าร่วมประชุมติดตามและขับเคลื่อนการดำเนินงานโครงการอันเนื่องมาจากพระราชดำริร่วมกับส่วนราชการที่เกี่ยวข้องด้านการพัฒนาแหล่งน้ำ โดยองคมนตรีเป็นประธานการประชุมและสำนักงาน กปร. เป็นเลขานุการการประชุม
6. รายงานผลการประชุมติดตามและขับเคลื่อนการดำเนินงานโครงการอันเนื่องมาจากพระราชดำริเสนอผู้บริหาร

Work Flow

5.4 กระบวนการติดตามและขับเคลื่อนการดำเนินงาน
โครงการอันเนื่องมาจากพระราชดำริ
ในพื้นที่ภาคเหนือ ภาคตะวันออกเฉียงเหนือ ภาคกลาง ภาคใต้

